



2006

**2016 YILI İDARE
FAALİYET RAPORU**

STRATEJİ GELİŞTİRME DAİRE BAŞKANLIĞI

© Şubat 2017

www.aksaray.edu.tr

İÇİNDEKİLER	I
TABLolar DİZİNİ	IV
ÜST YÖNETİCİ SUNUŞU	VI
I. GENEL BİLGİLER	1
A. MİSYON VE VİZYON	1
B. YETKİ, GÖREV VE SORUMLULUKLAR	1
C. İDAREYE İLİŞKİN BİLGİLER	3
1. Fiziksel Yapı	3
1.1. Yerleşkeler	3
1.2. Sosyal Tesisler	4
1.3. Spor Tesisleri	5
1.4. Eğitim, Sosyal ve Spor Alanları	6
2. Örgüt Yapısı	8
3. Bilgi ve Teknolojik Kaynaklar	12
4. İnsan Kaynakları	14
4.1. Akademik Personel	14
4.2. İdari Personel	17
5. Sunulan Hizmetler	20
5.1. Eğitim Hizmetleri	20
5.2. İdari Hizmetler	25
5.2.1. Mediko Sosyal Hizmetleri	25
5.2.2. Psikolojik Danışma ve Rehberlik Hizmetleri	27
5.2.3. Sosyal Hizmetler	27
5.2.4. Beslenme Hizmetleri	28
5.2.5. Kısmi Zamanlı Öğrenci Çalıştırma	29
5.2.6. Spor Hizmetleri	29
5.2.7. Kültür Hizmetleri	32
5.2.8. Kütüphane Hizmetleri	33
5.2.8.1 Koleksiyon	33
5.2.8.2 Ödünç Verme Bölümü	35
5.2.8.3 Referans Bölümü	36
5.2.8.4 Süreli Yayınlar Bölümü	36
6. Yönetim ve İç Kontrol Sistemi	37
6.1. Aksaray Üniversitesi'nde Yönetim	37

6.2. Aksaray Üniversitesi İç Kontrol Sistemi	37
6.2.1. Kavramsal Çerçeve	37
6.2.2. Üniversitemizde İç Kontrol Çalışmaları	39
6.2.3. Ön Mali Kontrol	40
II. AMAÇ ve HEDEFLER	42
A. İDARENİN AMAÇ VE HEDEFLERİ	42
B. TEMEL POLİTİKA VE ÖNCELİKLER	44
1. Kalkınma Planı Stratejileri	44
2. Aksaray Üniversitesinin Temel Politikası ve Öncelikleri	45
III. FAALİYETLERE İLİŞKİN BİLGİ VE DEĞERLENDİRMELER	47
A. MALİ BİLGİLER	47
1. Bütçe Yapısı ve Kapasitesi	47
2. Mali Kaynaklar	47
3. Gelir-Gider Dengesi	48
4. Bütçe Uygulama Sonuçları	48
4.1. Bütçe Giderleri	48
4.2. Bütçe Gelirleri	51
5. Temel Mali Tablolara İlişkin Açıklamalar	53
5.1. Kesin Mizan	53
5.2. Bilanço	60
B. PERFORMANS BİLGİLERİ	63
1. Performans Göstergelerindeki Sapmalar	63
2. Faaliyet Bilgileri	86
2.1. Sosyal Faaliyetler	86
2.2. Akademik Yayınlarla İlgili Faaliyet Bilgileri	87
2.3. Üniversiteler Arasında Yapılan İkili Anlaşmalar	87
2.3.1. Farabi Değişim Programı	88
2.3.2. Erasmus ve Mevlana Değişim Programları Kapsamında Yapılan İkili Anlaşmalar	91
3. Proje Bilgileri	95
3.1. Eğitim Proje Bilgileri	95
3.1.1. Bilimsel Projeleri	95
3.2. Yatırım Projesi Bilgileri	104
IV. KURUMSAL KABİLİYET VE KAPASİTENİN DEĞERLENDİRİLMESİ	109
A. ÜSTÜNLÜKLER	109

B. ZAYIFLIKLAR	109
V. ÖNERİ VE TEDBİRLER İLE EKLER	111
A. ÖNERİ VE TEDBİRLER	111
B. EKLER	113
1. Üst Yöneticinin İç Kontrol Güvence Beyanı	113
2. Mali Hizmetler Birim Yöneticisi'nin İç Kontrol Güvence Beyanı	114



TABLolar DİZİNİ

Tablo 1. Yerleşkelere İlişkin	3
Tablo 2. Hizmet Binalarının Yerleşkeler Bazında Dağılımı	3
Tablo 3. Sosyal Tesislere İlişkin Tablo	5
Tablo 4. Spor Tesislerine İlişkin Tablo	6
Tablo 5. Eğitim ve Derslik Alanları ile Spor Alanlarına İlişkin Tablo	6
Tablo 6. Bilişim Hizmetlerine İlişkin Tablo	12
Tablo 7. Taşınırlara İlişkin Tablo.....	13
Tablo 8. Akademik Personelin Unvan Bazında Kadro Dağılımı	15
Tablo 9. Akademik Personelin Birimler Bazında Dolu Kadro Dağılımı	16
Tablo 10. Yabancı Uyruklu Akademik Personel Unvan Bazında Birimlere Göre Dağılımı	17
Tablo 11. İdari Personelin Hizmet Sınıflarına Göre Dolu ve Boş Kadro Dağılımları	17
Tablo 12. İdari Personelin Birimlere Göre Dolu ve Boş Kadro Dağılımı.....	18
Tablo 13. Güvenlik Görevlisi ve Temizlik Görevlisine İlişkin Tablo	19
Tablo 14. Kısmi Zamanlı Çalışan Öğrenci Sayısı.....	19
Tablo 15. 2012-2016 Arası Öğrenci Sayıları	21
Tablo 16. 2012-2016 Arasında Mezun Öğrenci Sayıları	21
Tablo 17. Anabilim Dalı, Bölüm ve Program Sayılarına İlişkin Bilgiler	22
Tablo 18. 2016 Yılı Öğrenci Kontenjanları ve Doluluk Oranı	22
Tablo 19. 2016 Yılı Toplam Öğrenci Sayısının Cinsiyet Bazında Dağılımı	23
Tablo 20. 2016 Yılı Yabancı Uyruklu Öğrenci Sayıları	23
Tablo 21. Akademik Birimler İtibariyle Öğrenci Sayıları	24
Tablo 22. 2016 Yılın Mediko-Sosyal Başvuranları	27
Tablo 23. Yemek Hizmetine İlişkin Fiyat Tarifesi Bilgiler	28
Tablo 24. Üniversitemizin Katılmış Olduğu Bazı Spor Müsabakaları	29
Tablo 25. Kütüphanede Yer Alan Materyallerin Türü	33
Tablo 26. Koleksiyonun Yeri	34
Tablo 27. Elektronik Koleksiyonlar	34
Tablo 28. Koleksiyonda Yer Alan Kaynakların Dağılımı.....	35
Tablo 29. Ödünç Kullandırılan Kaynak Sayısı	35
Tablo 30. Kütüphane Kaynaklarından Yararlanan Kullanıcı Sayıları	35
Tablo 31. Veri Tabanları	37
Tablo 32. Temel Politika ve Öncelikler	44

Tablo 33. Üniversitemizin Kesintili Başlangıç Ödeneklerinin Toplam Ödenekler İçindeki Payı 2015-2016.....	47
Tablo 34. Bütçe Gelir- Gider Dengesi (2015-2016)	48
Tablo 35. Bütçe Ödenek Gerçekleşmesi (2015-2016)	48
Tablo 36. Bütçe Uygulamalarına İlişkin Tablo	49
Tablo 37. Aksaray Üniversitesi 2016 Yılı Bütçe Giderleri (Ekonomik Sınıflandırmanın I. Düzeyi)	50
Tablo 38. 2016 Yılı Bütçe Giderleri (Fonksiyonel Sınıflandırma)	50
Tablo 39. 2016 Yılı Bütçe Gelirleri	51
Tablo 40. 2016 Mali Yılı Kesin Mizanı	53
Tablo 41. 2016 Yılı Bilançosu	60
Tablo 42. Performans Göstergelerindeki Sapmalar	63
Tablo 43. 2016 Yılında Düzenlenen Etkinlikler	86
Tablo 44. Akademik Yayınlar	87
Tablo 45. Farabi Değişim Programı Kapsamında Anlaşma Yapılan Üniversiteler	88
Tablo 46. Erasmus ve Mevlana Kapsamında Üniversiteler Arasında Yapılan İkili Anlaşmalar	91
Tablo 47. Bilimsel Araştırma Projeleri	95
Tablo 48. Yıllar İtibariyle Araştırma Projelerinin Dağılımı (Devreden Projeler Dâhil).....	95
Tablo 49. Yıllar İtibariyle Araştırma Projelerinin Dağılımı (Yalnızca İlgili Yıl İçinde Desteklenmesine Karar Verilen Projeler)	95
Tablo 50. 2016 Yılında Desteklenmiş / Yıl İçinde Devam Eden / Sona Eren TÜBİTAK Projeleri.....	96
Tablo 51. 2016 Yılında Desteklenmiş / Yıl İçinde Devam Eden / Sona Eren BAP Projeleri.....	97
Tablo 52. Yurtdışı Kaynaklardan Desteklenen Projeler.....	102
Tablo 53. Diğer Ulusal Projeler	103
Tablo 54. 2016 Yılı Yatırım Programında Yer Alan Eğitim Sektörü Projelerinin Gerçekleşme Durumu.....	105
Tablo 55. 2016 Yılı Yatırım Programında Yer Alan Diğer Sektörlere Ait Projeler	106
Tablo 56. 2016 Yılı Yatırım Ödeneklerinin Sektör Bazındaki Dağılımı	107

ÜST YÖNETİCİ SUNUŞU

17 Mart 2006 tarihinde kurulan Üniversitemizin temel amacı; “Aklın ve bilimin yol göstericiliğinde, bilimsel değerler ışığında; bölgesine, ülkesine ve insanlığa hizmet etmeyi ilke edinen, rasyonel düşünceyi temel alarak farklı kültürleri yorumlayabilen, donanımlı bilim insanı ve öğrenciler yetiştirmek, bilimsel, teknolojik, kültürel ve sanatsal gelişmeye katkıda bulunacak yüksek düzeyde bilimsel çalışmalar ve araştırmalar yapmak ve bunları toplumun yararına sunmak” tır.



Mali yönetim ve kontrol sistemimizi yeniden düzenleyen 5018 Sayılı Kamu Mali Yönetimi ve Kontrol Kanunu ile bütçe sürecinde mali disiplinin sağlanması, kaynakların stratejik önceliklere göre dağıtılarak performans odaklı harcanması, kaynakların etkin kullanılıp kullanılmadığının izlenmesi, raporlanması ve bu şekilde hesap verme sorumluluğu ile mali saydamlığın güçlendirilmesi amaçlanmıştır. Kamu mali yönetim reformunun temel unsurlarını stratejik planlar, performans programları, performans esaslı bütçeler ve faaliyet raporları oluşturmaktadır. Stratejik planlar ve performans programları ile kamu idarelerinin temel politikaları, hedefleri ve bunlara ilişkin kaynak ihtiyacı belirlenmekte, bu belgelerde öngörülen hedeflerin gerçekleşme bilgileri ise faaliyet raporları ile kamuoyuna açıklanmaktadır. Mali saydamlık ilkesine bağlı ve hesap verme sorumluluğuna dayalı bir yönetim anlayışının temel gereği olan faaliyet raporları, bir yandan kamuoyunu oluşturan taraflara kamu idarelerinin hedeflerini, önceliklerini ve bunlara ulaşmak için uyguladıkları politikaları öğrenme imkânını sunmakta, diğer yandan da açıklanan faaliyet bilgileri çerçevesinde hesap verebilirlik mekanizmasının çalışmasını sağlamaktadır.

Üniversitemize 2016 yılı bütçesi ile tahsis edilen kaynakların kullanımı ve bunun sonucunda gerçekleştirilen faaliyetlere ilişkin olarak hazırladığımız Aksaray Üniversitesi 2016 Yılı İdare Faaliyet Raporu ilgili kurumlar ile kamuoyunun bilgilerine sunulmuştur.

Saygı ile arz olunur.


Prof. Dr. Yusuf ŞAHİN

Rektör

I. GENEL BİLGİLER

A-MİSYON VE VİZYON

B-YETKİ, GÖREV VE SORUMLULUKLAR

C-İDAREYE İLİŞKİN BİLGİLER

1. Fiziksel Yap
2. Örgüt Yapısı
3. Bilgi ve Teknolojik Kaynaklar
4. İnsan Kaynakları
5. Sunulan Hizmetler
6. Yönetim ve İç Kontrol Sistemi

I. GENEL BİLGİLER

A. MİSYON VE VİZYON

Misyon

Tüm paydaşların ihtiyaçlarına odaklanarak, bilgi ve teknolojiyi kullanabilen, rekabetçi, girişimci, yenilikçi atılımlarla bölge ve ülkenin ekonomik, sosyal ve kültürel gelişmesine katkı sağlayacak nitelikli insan gücü yetiştirmektir.

Vizyon

Üniversite-sanayi-toplum işbirliği temelinde evrensel düzeyde faydalı bilgi ve yenilik üreten, bilim ve teknolojinin gelişimine ortak olan bir üniversite olmaktır.

B. YETKİ, GÖREV VE SORUMLULUKLAR

Türkiye Cumhuriyeti Anayasasının “Yükseköğretim Kurumları” başlıklı 130’uncu maddesi; “Çağdaş eğitim-öğretim esaslarına dayanan bir düzen içerisinde milletin ve ülkenin ihtiyaçlarına uygun insan gücü yetiştirmek amacı ile; orta öğretime dayalı çeşitli düzeylerde eğitim-öğretim, bilimsel araştırma, yayın ve danışmanlık yapmak, ülkeye ve insanlığa hizmet etmek üzere çeşitli birimlerden oluşan kamu tüzel kişiliğine ve bilimsel özerkliğe sahip üniversiteler devlet tarafından kanunla kurulur. Yükseköğretim kurumlarının kuruluş ve organları ile işleyişleri ve bunların seçimleri, görev yetki ve sorumlulukları, mali kaynakların kullanılması kanunla düzenlenir” hükmüne amirdir.

Anayasamızın bu hükmü uyarınca çıkarılan 04.11.1981 tarih ve 2547 sayılı Yükseköğretim Kanun’unun 12. maddesinde, Yükseköğretim Kuruluşları ile organlarının görev, yetki ve sorumlulukları şu şekilde düzenlenmiştir.

- Çağdaş uygarlık ve eğitim-öğretim esaslarına dayanan bir düzen içinde, toplumun ihtiyaçları ve kalkınma planları ilke ve hedeflerine uygun ve ortaöğretime dayalı çeşitli düzeylerde eğitim-öğretim, bilimsel araştırma, yayım ve danışmanlık yapmak.
- Kendi ihtisas gücü maddi kaynaklarını rasyonel, verimli ve ekonomik şekilde kullanarak, milli eğitim politikası ve kalkınma planları ilke ve hedefleri ile Yükseköğretim Kurulu tarafından yapılan plan ve programlar doğrultusunda, ülkenin ihtiyacı olan dallarda ve sayıda insan gücü yetiştirmek.
- Türk toplumunun yaşam düzeyini yükseltici ve kamuoyunu aydınlatıcı bilim verilerini söz, yazı ve diğer araçlarla yaymak.

- Örgün, yaygın, sürekli ve açık eğitim yoluyla toplumun özellikle sanayileşme ve tarımda modernleşme alanlarında eğitilmesini sağlamak.
- Ülkenin bilimsel, kültürel, sosyal ve ekonomik yönlerde ilerlemesini ve gelişmesini ilgilendiren sorunlarını, diğer kuruluşlarla işbirliği yaparak, kamu kuruluşlarına önerilerde bulunmak suretiyle öğretim ve araştırma konusu yapmak, sonuçlarını toplumun yararına sunmak ve kamu kuruluşlarınca istenecek inceleme ve araştırmaları sonuçlandırarak düşüncelerini ve önerilerini bildirmek.
- Eğitim-öğretim seferberliği içinde örgün, yaygın, sürekli ve açık eğitim hizmetini üstlenen kurumlara katkıda bulunacak önlemleri almak.
- Yörelereindeki tarım ve sanayinin gelişmesine ve ihtiyaçlarına uygun meslek elemanlarının yetişmesine ve bilgilerinin gelişmesine katkıda bulunmak, sanayi, tarım ve sağlık hizmetleri ile diğer hizmetlerde modernleşmeyi, üretimde artışı sağlayacak çalışma ve programlar yapmak, uygulamak ve yapılanlara katılmak, bununla ilgili kurumlarla işbirliği yapmak ve çevre sorunlarına çözüm getirici önerilerde bulunmak.
- Eğitim teknolojisini üretmek, geliştirmek, kullanmak, yaygınlaştırmak.
- Yükseköğretimin uygulamalı yapılmasına ait eğitim-öğretim esaslarını geliştirmek, döner sermaye işletmelerini kurmak, verimli çalıştırmak ve bu faaliyetlerin geliştirilmesine ilişkin gerekli düzenlemeleri yapmak.

C. İDAREYE İLİŞKİN BİLGİLER

1. Fiziksel Yapı

1.1. Yerleşkeler

Aksaray Üniversitesi'nin İl merkezi ve ilçelerde toplam 8 yerleşkesi bulunmakta olup, yerleşkelerin toplam açık alanı 3.965.391. m² ve toplam kapalı alanı 216.115 m²'dir. (2015-2016 Eğitim-Öğretim yılında Teknik Bilimler Meslek Yüksekokulumuza ait Sultanhanı'nda 670 m² 'lik bir bina tahsis edilmiştir.) Yerleşkelerin açık ve kapalı alanlarının dağılımı Tablo 1'de gösterilmektedir.

Tablo 1. Yerleşkelere İlişkin

YERLEŞKELER	Açık alan (m ²)	Kapalı alan (m ²)
Aksaray Merkez Yerleşkesi	3.819.713	179.329
Taş pazar Mahallesi Yerleşkesi	60.817	10.664
Tacin Mahallesi Yerleşkesi	9.823	4.668
Zafer Mahallesi	10.242	5.064
İlçe Yerleşkeleri	63.664	16.390
TOPLAM	3.965.391	216.115

Üniversitemizde, rektörlük ve idari birimlerle birlikte akademik birimlerimizin büyük bir çoğunluğu kampüs yerleşkesinde yer almaktadır. Akademik ve idari birimlerimizin hizmet vermiş oldukları binaların yerleşkelere göre dağılımı Tablo 2'de gösterilmektedir.

Tablo 2. Hizmet Binalarının Yerleşkeler Bazında Dağılımı

Aksaray Merkez Yerleşkesi	İktisadi ve İdari Bilimler Fakültesi
Rektörlük - Genel Sekreterlik	Fen Edebiyat Fakültesi
Strateji Geliştirme Daire Bşk.	Eğitim Fakültesi
Personel Daire Bşk.	Mühendislik Fakültesi
Sağlık Kültür ve Spor Daire Bşk.	Bilimsel Araştırma Projeleri Ofisi
Hukuk Müşavirliği	Dış İlişkiler Birimi
İdari ve Mali İşler Daire Bşk.	Beden Eğitimi ve Spor Yüksekokulu
Öğrenci İşleri Daire Bşk	Fen Bilimleri Enstitüsü

Yapı İşleri ve Teknik Daire Bşk.	Sosyal Bilimler Enstitüsü
Kütüphane ve Dokümantasyon Daire Bşk.	Turizm Fakültesi
Bilgi İşlem Daire Başkanlığı	Merkez Kütüphane
Sürekli Eğitim Merkezi	Yabancı Diller Yüksekokulu
Taş pazar Mahallesi Yerleşkesi	İlçe Yerleşkeleri
Teknik Bilimler Meslek Yüksekokulu	Ortaköy Meslek Yüksekokulu
Tacin Mahallesi Yerleşkesi	Şereflikoçhisar Berat Cömertoğlu Meslek Yüksekokulu
Sosyal Bilimler Meslek Yüksekokulu	Güzelyurt Meslek Yüksekokulu
Zafer Mahallesi	Şereflikoçhisar Uygulamalı Teknoloji ve İşletmecilik Yüksekokulu
Sağlık Yüksekokulu	Eskil Meslek Yüksekokulu
Sağlık Hizmetleri Meslek Yüksekokulu	(Sultan hanı 670 m ² 'lik bina tahsis edilmiştir.

1.2. Sosyal Tesisler



Üniversitemizin mülkiyetinde yer alan sosyal tesislerin fiziki alanlarına ilişkin bilgiler Tablo 3'te gösterilmektedir.

Tablo 3. Sosyal Tesislere İlişkin Tablo

SOSYAL TESİSLER	Sayı	Açık Alan m ²	Kapalı Alan m ²	Toplam Alan m ²
ASÜ Sosyal Tesisler	1	-	6.000	6.000
Konukevi	-	-	-	-
Otel	-	-	-	-
Kafeterya	1	-	425	425
Kantin	19	-	13.647	13.647
Personel Yemekhanesi	4.800			
Öğrenci Yemekhanesi	4.800			

1.3. Spor Tesisleri



Üniversitemiz, çeşitli branşlarda üniversitelerarası spor organizasyonlarına katılmakta ve katıldığı bu organizasyonlarda önemli başarılarla imza atmaktadır. Başarıların altında yatan temel nedenin tesisleşme olduğu bilinciyle, Üniversitemizde; alt yapıya büyük önem verilmekte, mevcut spor tesislerinin iyileştirilmesi ve yeni tesis kazandırılmasına yönelik çalışmalar her yıl olduğu gibi 2016 yılında da devam etmektedir. Spor tesislerine ilişkin bilgiler Tablo 4'te gösterilmektedir.

Tablo 4. Spor Tesislerine İlişkin Tablo

SPOR TESİSLERİ	ADEDİ
Mini Futbol Sahası	1
Basketbol Sahası	6
Voleybol Sahası	7
Tenis Kortu	2
Kapalı Spor Salonu	1
Kapalı Yüzme Havuzu	1

1.4. Eğitim, Sosyal ve Spor Alanları

Üniversitemizin hizmet ve faaliyetlerinin yerine getirildiği mevcut fiziki alanların eğitim, sosyal ve spor alanları ile ortak kullanım alanları bazında dağılımları Tablo 5'te gösterilmektedir.

Tablo 5. Eğitim ve Derslik Alanları ile Spor Alanlarına İlişkin Tablo

2016 YILI MEVCUT KAPALI ALANLAR							
FAKÜLTE, YO, MYO,	MEVCUT FİZİKİ ALANLAR M2						
ENSTİTÜLER,	EĞİTİM ALANLARI		SOSYAL ALANLAR			SPOR ALANLARI	
LABORATUAR,	Derslik	Lab	Kan.	misafirhan e	Sirkilasyo n Alanı	Açık Spor	Kapalı Spor
SOSYAL TESİS, SPOR SALONU, FAKÜLTELER						Tesisle ri	Tesisl eri
Fen-Edebiyat	1775	300	150		2555	0	0
İktisadi İdari Bilimler	4806	314	220		6360	0	0
Eğitim Fakültesi C Blok	799	150	0		2019	0	0
Eğitim Fakültesi A-B Blok	3000	432	184		8008	3980	0
Sağlık Bilimleri Fakültesi	1925	1200	433		4080	800	0
Yeni Mühendislik	4595	3793	222		14015	0	0
İslami İlimler Fak.	1968	229	441	0	3861	0	0
Rektörlük	0	0	87	0	7913	0	0
Veterinerlik Fak.	797	1941	157	0	2692	0	0
YÜKSEK OKULLAR							
BESYO	900	400	550	1100	4150	0	2500
MESLEK YÜKSEK OKULLARI							

Teknik Bil.MYO (Merkez)	1217	4971	477		2100	0	0
Teknik Bil.MYO (Sultanhanı)	70	135	0	0	410	0	0
Sağlık Hizmetleri MYO	852	425	536		2592	0	0
Ortaköy MYO	1300	600	151		2477	0	0
Şereflikoçhisar B.C. MYO	1150	150	200		3135	0	54
Ş. Uyg. Tek.Ve İslt. Yüksekokulu	1273	0	294		1803	0	0
Güzelyurt MYO	355	50	125		392	0	0
Sosyal Bil.MYO	519	0	160		3087	0	0
Eskil MYO.	225	90	0	0	520	0	0
SPOR TESİSİ							
ASÜ Spor Salonu	2980	0	20		300	0	0
Atletizm Pisti	0	0	0		0	18180	0
Tribün	972	0	0	0	1973	0	0
SOSYAL TESİSLER							
Lojmanlar							
ASÜ Yemekhane	0	0	4800		600	0	0
Mediko Sosyal	0	0	0		100	0	0
ASÜ Kütüphane	260	318	0		950	0	0
Merkezi Laboratuar	0	3145	0		1910	0	0
Çarşı Binası	0	0	2700		1200	0	0
Merkezi Derslik ve Anfi	5800	0	200		4100	0	0
Kapalı Yüzme Havuzu	0	0	100		400	0	1200
Ş. Uygulama Oteli	0	0	1440		0	0	0
TOPLAM	37.538	18.643	13.647	1.100	83.702	22.960	3.754

2. Örgüt Yapısı

Aksaray Üniversitesi'nin teşkilat yapısı 2547 sayılı Yükseköğretim Kanunu'nun hükümlerine göre belirlenmiştir. Bu kapsamda Üniversitemiz;

- Rektör,
- Üniversite Senatosu,
- Üniversite Yönetim Kurulu'ndan oluşmaktadır.

3/10/2016 tarihli 676 sayılı Kanun Hükmünde Kararname'nin değişik 85 inci maddesi ile Devlet üniversitelerinde rektör Yükseköğretim Kurulu tarafından önerilecek, profesör olarak en az üç yıl görev yapmış üç aday arasından Cumhurbaşkanınca atanır. Bir aylık sürede önerilenlerden birisinin atanmaması ve Yükseköğretim Kurulu tarafından, iki hafta içinde yeni adaylar gösterilmemesi halinde Cumhurbaşkanınca doğrudan atama yapılır. Rektörün görev süresi 4 yıldır. Süresi sona erenler aynı yöntemle yeniden atanabilirler. Ancak aynı Devlet üniversitesinde iki dönemden fazla rektörlük yapılamaz. Rektör, üniversite veya yüksek teknoloji enstitüsü tüzel kişiliğini temsil eder. Vakıflarca kurulan üniversitelerde rektör, mütevelli heyetinin Yükseköğretim Kuruluna teklifi ve Yükseköğretim Kurulunun olumlu görüşü üzerine Cumhurbaşkanı tarafından atanır.

Rektörlerin yaş haddi 67 yaştır. Ancak rektör olarak atanmış olanlarda görev süreleri bitinceye kadar yaş haddi aranmaz.

(Değişik birinci cümle: 20/8/2016-6745/14 md.) Rektör, çalışmalarında kendisine yardım etmek üzere, üniversitenin aylıklı profesörleri arasından en çok üç kişiyi kendi rektörlük görev süresiyle sınırlı olmak kaydıyla rektör yardımcısı olarak seçer. Ancak, merkezi açıköğretim yapmakla görevli üniversitelerde, gerekli hallerde rektör tarafından beş rektör yardımcısı seçilebilir.

Rektör yardımcıları, rektör tarafından atanır.

Rektör, görevi başında olmadığı zaman yardımcılarında birisini yerine vekil bırakır. Rektör görevi başından iki haftadan fazla uzaklaştığında Yükseköğretim Kurulu'na bilgi verir. Göreve vekalet altı aydan fazla sürerse yeni bir rektör atanır.

Görev, yetki ve sorumlulukları:

- Üniversite kurullarına başkanlık etmek, yükseköğretim üst kuruluşlarının kararlarını uygulamak, üniversite kurullarının önerilerini inceleyerek karara bağlamak ve üniversiteye bağlı kuruluşlar arasında düzenli çalışmayı sağlamak,
- Her eğitim - öğretim yılı sonunda ve gerektiğinde üniversitenin eğitim öğretim, bilimsel araştırma ve yayım faaliyetleri hakkında Üniversitelerarası Kurula bilgi vermek,

- Üniversitenin yatırım programlarını, bütçesini ve kadro ihtiyaçlarını, bağlı birimlerinin ve üniversite yönetim kurulu ile senatonun görüş ve önerilerini aldıktan sonra hazırlamak ve Yükseköğretim Kuruluna sunmak,
- Gerekli gördüğü hallerde üniversiteyi oluşturan kuruluş ve birimlerde görevli öğretim elemanlarının ve diğer personelin görev yerlerini değiştirmek veya bunlara yeni görevler vermek,
- Üniversitenin birimleri ve her düzeydeki personeli üzerinde genel gözetim ve denetim görevini yapmak,

Bu kanun ile kendisine verilen diğer görevleri yapmaktır.

Üniversitenin ve bağlı birimlerinin öğretim kapasitesinin rasyonel bir şekilde kullanılmasında ve geliştirilmesinde, öğrencilere gerekli sosyal hizmetlerin sağlanmasında, gerektiği zaman güvenlik önlemlerinin alınmasında, eğitim - öğretim, bilimsel araştırma ve yayım faaliyetlerinin devlet kalkınma plan, ilke ve hedefleri doğrultusunda planlanıp yürütülmesinde, bilimsel ve idari gözetim ve denetimin yapılmasında ve bu görevlerin alt birimlere aktarılmasında, takip ve kontrol edilmesinde ve sonuçlarının alınmasında birinci derecede yetkili ve sorumludur. Rektör, üniversitenin ve bağlı birimlerinin öğretim kapasitesinin rasyonel bir şekilde kullanılmasında ve geliştirilmesinde, öğrencilere gerekli sosyal hizmetlerin sağlanmasında, gerektiği zaman güvenlik önlemlerinin alınmasında, eğitim - öğretim, bilimsel araştırma ve yayım faaliyetlerinin devlet kalkınma plan, ilke ve hedefleri doğrultusunda planlanıp yürütülmesinde, bilimsel ve idari gözetim ve denetimin yapılmasında ve bu görevlerin alt birimlere aktarılmasında, takip ve kontrol edilmesinde ve sonuçlarının alınmasında birinci derecede yetkili ve sorumludur.

Aksaray Üniversitesi'nin en yüksek karar verme organı Üniversite Senatosu'dur. Üniversitemizin yapılanmasında Senato önemli bir fonksiyonu yerine getirmektedir. Senato, rektör, rektör yardımcıları, dekanlar, enstitü müdürleri, yüksekokul müdürleri, meslek yüksekokul müdürleri ve fakülte yönetim kurulu tarafından üç yıllığına seçilen fakülte temsilcileri ile raportör olarak genel sekreterden oluşmaktadır.

Senato, her eğitim-öğretim yılı başında ve sonunda olmak üzere en az iki defa toplanır. Rektör gerekli gördüğü hallerde senatoyu toplantıya çağırır.

Senato, üniversitenin akademik organı olup, aşağıdaki görevleri yapar:

- Üniversitenin eğitim - öğretim, bilimsel araştırma ve yayım faaliyetlerinin esasları hakkında karar almak,

- Üniversitenin bütününe ilgilendiren kanun ve yönetmelik taslaklarını hazırlamak veya görüş bildirmek,
- Rektörün onayından sonra Resmi Gazete'de yayımlanarak yürürlüğe girecek olan üniversite veya üniversitenin birimleri ile ilgili yönetmelikleri hazırlamak,
- Üniversitenin yıllık eğitim - öğretim programını ve takvimini inceleyerek karara bağlamak,
- Bir sınava bağlı olmayan fahri akademik unvanlar vermek ve fakülte kurullarının bu konudaki önerilerini karara bağlamak,
- Fakülte kurulları ile rektörlüğe bağlı enstitü ve yüksekokul kurullarının kararlarına yapılacak itirazları inceleyerek karara bağlamak,
- Üniversite yönetim kuruluna üye seçmek,
- Bu kanunla kendisine verilen diğer görevleri yapmaktır.

Üniversite Yönetim Kurulu, üniversitenin üst düzey karar organlarından bir diğeridir.

Üniversite yönetim Kurulu; rektörün başkanlığında dekanlardan, üniversiteye bağlı değişik öğretim birim ve alanlarını temsil edecek şekilde senato tarafından dört yıl için seçilecek üç profesörden oluşur. Rektör gerektiğinde yönetim kurulunu toplantıya çağırır. Rektör yardımcıları oy hakkı olmaksızın yönetim kurulu toplantılarına katılabilirler.

Üniversite yönetim kurulunu idari faaliyetlerde rektöre yardımcı bir organ olup, görevleri aşağıda sıralanmıştır;

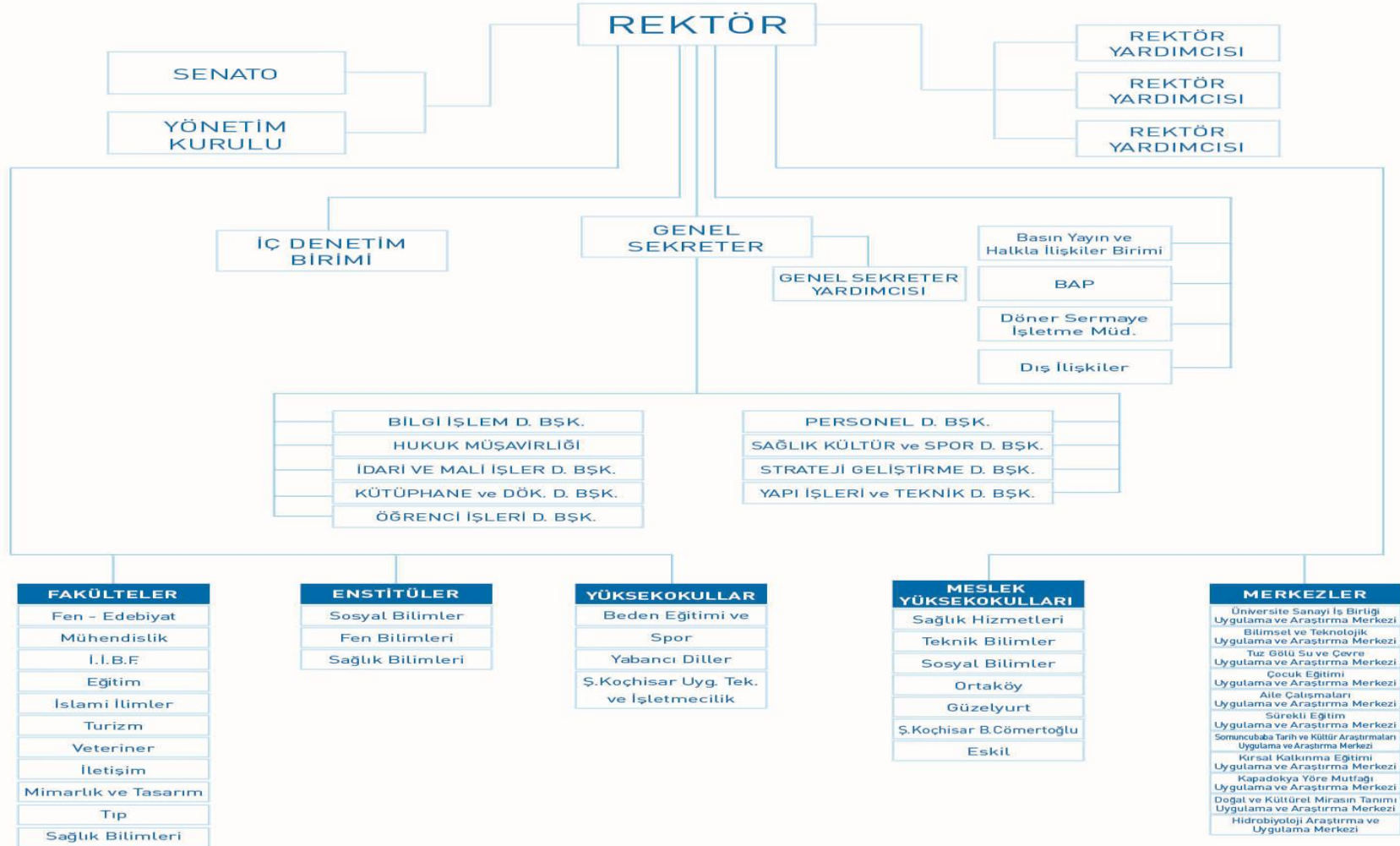
- Yükseköğretim üst kuruluşları ile senato kararlarının uygulanmasında, belirlenen plan ve programlar doğrultusunda rektöre yardım etmek,
- Faaliyet plan ve programlarının uygulanmasını sağlamak; üniversiteye bağlı birimlerin önerilerini dikkate alarak yatırım programını, bütçe tasarısı taslağını incelemek ve kendi önerileri ile birlikte rektörlüğe, vakıf üniversitelerinde ise mütevelli heyetine sunmak,
- Üniversite yönetimi ile ilgili rektörün getireceği konularda karar almak,
- Fakülte, enstitü ve yüksekokul yönetim kurullarının kararlarına yapılacak itirazları inceleyerek kesin karara bağlamak,
- Bu kanun ile verilen diğer görevleri yapmaktır.

Kaynağını yasal düzenlemelerden alan Aksaray Üniversitesi teşkilat yapısı, yatay ve dikey ilişki ve iş akışları dikkate alınarak şematik olarak gösterilmiştir.

5.1.2. Teşkilat Şeması



AKSARAY ÜNİVERSİTESİ TEŞKİLAT ŞEMASI



*2547 Sayılı Yasa Çerçevesinde Oluşturulmuş Olup Üniversitemizin Akademik ve İdari Birimlerini Kapsamaktadır.

3. Bilgi ve Teknolojik Kaynaklar

Her geçen gün büyümekte ve gelişmekte olan Üniversitemizde bilişim hizmetinin daha kaliteli verilerek, öğrencilerimizin ve çalışanların memnuniyet oranlarını artırmak amacıyla, farklı teknolojilerin Üniversitemize kazandırılmasına yönelik çalışmalar devam etmektedir. Bu kapsamda Üniversitemizin sunmuş olduğu bilişim hizmetlerine ilişkin bilgiler Tablo 6'da gösterilmektedir.

Tablo 6. Bilişim Hizmetlerine İlişkin Tablo

BİLİŞİM SİSTEMİ	
İnternet Hizmeti	Tüm yerleşkelerde
Kablosuz İnternet Erişim Bağlantısı	Tüm yerleşkelerde
İnternete Bağlı Anlık Aktif Kullanıcı Sayısı	4150(ulaknet uç istatistiklerine göre)
Öğrenci E-Posta Hesabı Sayısı	96 adet (tez öğrencisi)
Açılan E-Posta Hesabı Sayısı	1512(toplam)
Haber ve Duyuru Arşivi Veri Tabanı	MySQL ,MS SQL Server
Desteklenen Protokoller	TCP/Udp/İcmp/Esp/Ah/Gre/İgmp/Ospf/Carp
Gelişmiş Arama Olanakları	Mevcut
Sunucu Üzerinde Alan Adı ve Yer Tahsisi	Mevcut
Sistem Odası Donanımı	Cisco WS c6509-E Catalyst Backbone(omurga anahtar) Astaro Security Gateway ASG 525, Sun Fire x4150 sunucu(2 adet), Hp Hp Proliant DL360 sunucu(5 adet) , Hp Proliant ML350 sunucu, Sun v20z sunucu, Dell R730 Sunucu (2 adet), Cisco 3750 metro switch(yedek), Juniper 4200 series metro switch(ana), Synology Nas Cihazı 24 TB, Storage Depolama Ünitesi 90 TB, Extreme C5210, Wireless Controllers
Diğer Bağlantı Sağlayıcılar	Check Point Güvenlik Duvarı(Firewall)
Sunucu Sayısı	19
Ulaknet Network Güvenliği Sağlayıcı	Ulak -CSİRT
Loglama Ünitesi	Checkpoint Firewall, Dhcp, proxy, captiveportal, zimbra
Yedekleme Sistemi	Huawei Oceanstar 5300 V3 Storage 90 TB, Synology Nas Cihazı 24 TB, Vmware Sanallaştırma Platformu Vmware 6.0

Üniversitemizin faaliyetlerinde kullanılmak üzere edinilen ve birimlerin kullanımına sunulan bilişim sistemlerine ilişkin donanım envanterleri Tablo 7’de gösterilmektedir.

Tablo 7. Taşınırlara İlişkin Tablo

ÖNEMLİ TAŞINIRLAR	Sayı
Kontrol ve Güvenlik Sistemleri (Turnikeli Geçiş Sistemi, Kamera Sistemi)	413
Basın- Yayın (Kitap, Ansiklopedi, Sözlük)	5.753
Görsel ve İşitsel Kaynaklar (Sinema Filmleri, Video Kasetleri)	3
Bilgisayar ve Sunucular (Bilgisayar, Ekran ve Kasalar)	8.244
Bilgisayar Çevre Birimleri (Yazıcı, Tarayıcılar)	988
Tekser ve Çoğaltma Makineleri (Fotokopi, Faks Makineleri)	82
Haberleşme Cihazları (Telefon, Faks Cihazı, Swich)	1.621
Ses, Görüntü ve Sunum Cihazları (Projektör, Tepegöz, Televizyon)	1.545
Aydınlatma Cihazları (Avize, Lamba)	26
Diğer Büro Makineleri ve Aletleri (Hesap Makineleri, İmha Makineleri, Mühürler)	374
TOPLAM	19. 049

4. İnsan Kaynakları

Hızla gelişen ve bilgi toplumu haline gelen çağımızda ilerleyen bilim ve teknolojinin gerisinde kalmamak, gelişmiş ülkelerle her alanda rekabet edebilmek, yükseköğretimin ana amaç ve hedeflerine uygun, araştırmacı ve girişimci yapıya sahip bilgili, yetenekli ve üretken bireylerin yetiştirilebilmesi amacıyla insan kaynakları yönetimi de kurumun başarısını etkileyen en önemli faktörlerden biridir. Bu nedenle geleneksel yönetim anlayışından vazgeçilip yeni çalışma stratejilerine uygun politikalar benimsemek gerekmektedir. İnsan kaynaklarını en doğru ve en verimli şekilde organize edilmesi kurumun başarısını etkileyen başlıca faktörlerden biridir. Çalışanların bilgi, beceri ve yeteneklerine uygun alanlarda istihdam edilip, bu alanlarda yükselmelerine olanak sağlamak ana hedeflerimizdendir.

Üniversitemiz, çalışanların hareket alanlarını kısıtlamayan, insan kaynaklarında sürekli gelişime ve değişime açık bir yönetim anlayışını benimsemiştir. Çalışanların bilgi ve beceri düzeylerini artırmak için eğitim ve seminerler planlanmakta ve düzenlenmektedir. Yine çalışma ortamı, işte ilerleme/yükselme imkanı, yetki ve sorumluluk sahibi olma, yenilik ve yaratıcılık ihtiyacı, iş emniyeti, arkadaşlık ve dostluk ilişkileri, ücret, yöneticilerle olan iletişim gibi unsurların kişilerin kurumlarında önemsedikleri ve görmek istedikleri değerler olduğunun bilinciyle üniversitemiz çalışanlarının motivasyonunu artırma yönünde gerekli çalışmalar sürdürülmeye devam etmektedir.

Bu kapsamda, Aksaray Üniversitesi'nin sahip olduğu insan kaynakları, 2914 sayılı Yükseköğretim Personel Kanunu ile ataması ve alımı yapılan akademik personel, 657 sayılı Devlet Memurları Kanunu ile ataması yapılan idari personel, 4857 sayılı İş Kanunu hükümleri gereğince görev yapan yabancı uyruklu öğretim elemanları ile kısmi zamanlı öğrenciler ve 4734 sayılı İhale Kanunu kapsamında hizmet alımı şeklinde istihdam edilen personeli kapsamaktadır. Bu sınıflandırma çerçevesinde insan kaynaklarının kadrolar itibarıyla görünümü aşağıda özetlenmektedir.

4.1. Akademik Personel

Üniversitemizde, 2914 sayılı Kanun kapsamında istihdam edilen akademik personel sayısı 725'tir. Bu sayının 351'i öğretim üyesi, 374'ü diğer öğretim elemanıdır. Akademik personelin unvan bazında kadro dağılımı Tablo 8'de gösterilmektedir.

Tablo 8. Akademik Personelin Unvan Bazında Kadro Dağılımı

Akademik Personel	Dolu	Tam Zamanlı
Profesör	36	Evet
Doçent	77	Evet
Yrd. Doçent	241	Evet
Öğretim Görevlisi	139	Evet
Okutman	26	Evet
Araştırma Görevlisi	183	Evet
Uzman	23	Evet
Toplam	725	Evet

Üniversitemiz bünyesinde istihdam edilen akademik personelin akademik birimler bazında ünvanlara göre dağılımları Tablo 9’da gösterilmektedir.

Tablo 9. Akademik Personelin Birimler Bazında Dolu Kadro Dağılımı

Akademik Personel Birimler		Profesör	Doçent	Yardımcı Doçent	Öğretim Görevlisi	Araştırma Gör.	Uzman	Okutman	TOPLAM
		D	D	D	D	D	D	D	D
1	Fen Edebiyat Fakültesi	6	30	38	6	39	-	-	119
2	Eğitim Fakültesi	4	8	52	3	31	-	-	98
3	Besyo	-	5	3	6	3	-	-	17
4	Güzelyurt MY	-	1	1	19	-	1	2	24
5	İktisadi ve İdari Bil. Fak	6	8	32	2	39	-	-	87
6	Aksaray Sos. Bil. MY	-	-	2	18	-	-	-	20
7	Aksaray Tek. Bil. MY	2	1	15	30	-	2	-	50
8	Mühendislik Fakültesi	15	18	34	4	19	5	-	95
9	Ortaköy MY	-	-	-	23	-	-	3	26
10	Rektörlük	-	-	-	-	-	14	4	18
11	Sağlık Hizmetleri MY	-	-	4	6	-	-	-	10
12	Sağlık Yüksekokulu	-	1	11	3	11	-	-	26
13	Sosyal Bilimler Enstitüsü	-	-	-	-	14	-	-	14
14	Ş.Koçhisar Uyg.Tek.Ve İşlt. YO	-	-	5	1	3	-	-	9
15	Ş.Koçhisar B. C. MYO	-	-	-	11	-	-	2	13
16	Fen Bilimleri Enstitüsü	-	-	-	-	14	-	-	14
17	Veteriner Fakültesi	1	4	11	-	1	1	-	18
18	İslami İlimler Fakültesi	1	1	18	4	9	-	-	33
19	Turizm Fakültesi	-	-	5	2	-	-	-	7
20	Yabancı Diller Y.O	-	-	-	1	-	-	15	16
21	Eskil MYO	-	-	4	-	-	-	-	4
22	İletişim Fakültesi	-	-	3	-	-	-	-	3
23	Mimarlık ve Tasarım	1	-	1	-	-	-	-	2
Toplam		36	77	241	139	183	23	26	725

Üniversitemiz bünyesinde görev yapmakta olan yabancı uyruklu akademik personel sayısı 9 olup, geldiği ülke ve görev yaptığı birimler Tablo 10’da gösterilmektedir.

Tablo 10. Yabancı Uyruklu Akademik Personel Unvan Bazında Birimlere Göre Dağılımı

Yabancı Uyruklu Akademik Personel	Geldiği Ülke	Çalıştığı Bölüm
Profesör	Hindistan	Mühendislik Fakültesi
Yrd. Doçent	İran	Fen Edebiyat Fakültesi
Yrd. Doçent	Azerbaycan	İktisadi ve İdari Bil. Fakül.
Yrd. Doçent	Nijerya	İktisadi ve İdari Bil. Fakül.
Yrd. Doçent	Irak	İslami İlimler Fakültesi
Yrd. Doçent	Afganistan	İslami İlimler Fakültesi
Yrd. Doçent	Suriye	İslami İlimler Fakültesi
Öğretim Görevlisi	Pakistan	Teknik Bilimler MYO
Öğretim Görevlisi	Irak	Teknik Bilimler MYO

4.2. İdari Personel

Üniversitemizde, 657 sayılı Kanun gereğince istihdam edilen idari personel sayısı 307’dir. Bu sayı içerisinde görev yapan idari personellerin hizmet sınıflarına göre dolu-boş kadro dağılımları Tablo 11’de gösterilmektedir.

Tablo 11. İdari Personelin Hizmet Sınıflarına Göre Dolu ve Boş Kadro Dağılımları

İdari Personel (Kadroların Doluluk Oranına Göre)	Dolu	Boş	Toplam
Genel İdari Hizmetler	227	164	391
Sağlık Hizmetleri Sınıfı	7	9	16
Teknik Hizmetler Sınıfı	46	38	84
Eğitim ve Öğretim Hizmetleri Sınıfı	-	-	-
Avukatlık Hizmetleri Sınıfı	2	1	3
Din Hizmetleri Sınıfı	-	-	-
Yardımcı Hizmetler Sınıfı	25	19	44
Toplam	307	231	538

Üniversitemizde görev yapmakta olan idari personelin; akademik ve idari birimler bazında, hizmet sınıflarına göre, dolu-boş kadro dağılımları Tablo 12’de gösterilmektedir.

Tablo 12. İdari Personelin Birimlere Göre Dolu ve Boş Kadro Dağılımı

Hizmet Sınıfları Birimler	GİH	THS	SHS	AHS	YHS	TOPLAM
D: Dolu / B: Boş	D	D	D	D	D	D
Aksaray Tek. Bil. Meslek Yüksekokulu	6	2	-	-	2	10
Beden Eğitimi ve Spor Yüksekokulu	7	-	-	-	1	8
Bilgi İşlem Daire Başkanlığı	6	7	-	-	-	12
Eğitim Fakültesi	11	-	-	-	2	13
Eskil Meslek Yüksekokulu	1	-	-	-	-	1
Fen Bilimleri Enstitüsü	5	1	-	-	-	6
Fen-Edebiyat Fakültesi	12	-	-	-	1	13
Genel Sekreterlik	25	2	-	-	3	30
Güzelyurt Meslek Yüksekokulu	4	-	-	-	-	4
Hukuk Müşavirliği	3	-	-	2	-	5
İdari ve Mali İşler Daire Başkanlığı	17	-	-	-	-	17
İktisadi ve İdari Bilimler Fakültesi	10	-	-	-	2	12
İletişim Fakültesi	1	-	-	-	-	1
Aksaray Sosyal Bil. Meslek Yüksekokulu	4	-	-	-	1	5
İslami İlimler Fakültesi	4	-	-	-	1	5
Kütüphane ve Dokümantasyon Daire Başkanlığı	7	3	-	-	-	10
Mimarlık ve Tasarım Fakültesi	1	-	-	-	-	1
Mühendislik Fakültesi	11	2	-	-	3	16
Ortaköy Meslek Yüksekokulu	7	1	-	-	1	9
Öğrenci İşleri Daire Başkanlığı	7	-	-	-	-	7
Personel Dairesi Başkanlığı	11	-	-	-	-	11
Sağlık Hizmetleri Meslek Yüksekokulu	6	-	-	-	1	7
Sağlık Kültür ve Spor Daire Başkanlığı	11	5	7	-	1	24

Sağlık Yüksekokulu	4	-	-	-	3	7
Sosyal Bilimler Enstitüsü	5	-	-	-	-	5
Strateji Geliştirme Dairesi Başkanlığı	17	-	-	-	-	17
Ş.Koçhisar Uygulamalı Teknoloji ve İşletmecilik YO	5	-	-	-	-	5
Şereflikoçhisar Berat Cömertoğlu Meslek Yüksekokulu	4	-	-	-	1	5
Tıp Fakültesi	1	-	-	-	-	1
Turizm Fakültesi	4	-	-	-	-	4
Veteriner Fakültesi	3	1	-	-	1	5
Yabancı Diller Yüksekokulu	3	-	-	-	-	3
Yapı İşleri ve Teknik Daire Başkanlığı	4	23	-	-	-	28
GENEL TOPLAM	227	47	7	2	24	307

Sonuç olarak; Üniversitemizin amaçlarını gerçekleştirebilmesi için mevcut insan kaynaklarının daha doğru, etkin ve verimli bir biçimde kullanılması gerekmektedir. Bu da; insan kaynaklarının planlanması, geliştirilmesi, motivasyonu, performans değerlendirilmesi ve ölçümüne yönelik olarak yapılacak daha ileri analiz ve strateji çalışmaları ile mümkün olabilecektir.

Üniversitemizde İhale Kanunu kapsamında çalıştırılmakta olan güvenlik ve temizlik personeli sayısı Tablo 13'te gösterilmektedir.

Tablo 13. Güvenlik Görevlisi ve Temizlik Görevlisine İlişkin Tablo

Güvenlik Görevlisi	72
Temizlik Görevlisi	113
TOPLAM	185

Üniversitemizde bünyesinde kısmi zamanlı olarak çalıştırılan öğrenci sayısı Tablo 14'te gösterilmektedir.

Tablo 14. Kısmi Zamanlı Çalışan Öğrenci Sayısı

Kısmi Öğrenci Sayısı	65
-----------------------------	-----------

5. Sunulan Hizmetler

5.1. Eğitim Hizmetleri



Aksaray Üniversitesi güçlü öğretim kadrosu, seçkin öğrencileri ve alt yapı olanakları ile Türkiye'nin sayılı üniversiteleri arasında yer almak için hızla gelişmektedir. Aksaray Üniversitesinde dört kademedeki derece ve diploma verilmektedir.

Eğitim-öğretim; fakülte, yüksekokul, enstitüler ve meslek yüksekokullarda yarıyıl esasına göre düzenlenir. Bir eğitim-öğretim yılı bahar ve güz yarıyollarından oluşur. Buna ek olarak, yaz yarıyılı da açılabilir. Böylece, hem fiziki kapasiteler değerlendirilmekte hem de başarılı öğrenciler normal öğrenim sürelerini kısaltma olanağı elde etmektedir. Bir yarıyıl en az 14 haftadan oluşmaktadır.

Akademik birimlerde eğitim şekli, ilke olarak örgün öğretim ve ikinci öğretim şeklinde yapılır. Üniversitemizin öğretim dili Türkçedir.

Üniversitemiz, yürüttüğü eğitim-öğretimin hedeflerine ulaşmasını sağlamak amacıyla Üniversitemizin eğitim-öğretim, araştırma, kültür ve sosyal hizmetler alt yapısını sürekli olarak daha uygar ve her öğrenci için daha erişilebilir hale getirmektedir.

Eğitim-öğretim hizmeti kapsamında Üniversitemizde, 2015-2016 öğretim yılında **23.264** kayıtlı öğrenci bulunmaktadır. Bu öğrencilerin **% 26,74** ön lisans (meslek yüksekokulları), **%62,12**'i lisans ve **% 11,13** yüksek lisans ve doktora programlarına kayıtlıdır. Üniversitemizin 2012/2013 – 2015/2016 yıllarını kapsayan eğitim-öğretim dönemleri arasında programlara göre öğrenci sayıları karşılaştırılmalı olarak Tablo 15'de gösterilmektedir.

Tablo 15. 2012-2016 Arası Öğrenci Sayıları

2012-2016 Yılları Arasında Aksaray Üniversitesi Öğrenci Sayıları					
Tür/Yıl	2012	2013	2014	2015	2016
Önlisans	4.618	4.933	5.266	5.903	6.221
Lisans	7.565	9.167	10.989	12.698	14.452
Y.Lisans ve Doktora	881	1.275	1.845	2.175	2.591
Toplam	13.064	15.375	18.100	20.776	23.264

Üniversitemizin mezun öğrenci sayıları 2012 yılında **1.701** iken 2016 yılı itibariyle **3.035** kişi ye çıkmıştır. Mezun öğrencilere ilişkin bilgiler Tablo 16’da gösterilmektedir.

Tablo 16. 2012-2016 Arasında Mezun Öğrenci Sayıları

2012-2016 Yılları Arasında Aksaray Üniversitesi Mezun Öğrenci Sayıları					
Tür/Yıl	2012	2013	2014	2015	2016
Ön lisans	907	1.125	1.212	1.091	1.259
Lisans	753	1.046	1.388	1.636	1.555
Lisansüstü	41	61	278	305	221
Toplam	1.701	2.232	2.878	3.032	3.035

Üniversitemiz Anabilim Dalı, Bölüm ve Program sayılarının dağılımına baktığımızda, 2 yıllık yüksek lisans ve doktora programları kapsamında enstitülerde yer alan ana bilim dalı sayısı **68**, 4 yıllık lisans düzeyinde eğitim veren fakülte ve yüksekokullarda bölüm sayısı **76**, 2 yıllık ön lisans düzeyinde eğitim veren meslek yüksekokullarında ise ön lisans program sayısı 61’dir. Toplamda ise **205** ana bilim dalı/bölüm/program mevcuttur. Aşağıdaki Tablo 17’de gösterilmektedir.

Tablo 17. Anabilim Dalı, Bölüm ve Program Sayılarına İlişkin Bilgiler

Anabilim Dalı, Bölüm ve Program Sayılarına İlişkin Bilgiler				
Enstitü	Doktora	Tezli	Tezsiz	Toplam
ABD Sayısı	14	36	18	68
Fakülte/YO	I.Öğretim	II. Öğretim		
Bölüm Sayısı	48	28		76
MYO	I.Öğretim	II. Öğretim		
Program Sayısı	44	17		61
GENEL TOPLAM			18	205

Üniversitemiz 2016 Yılı Öğrenci Kontenjanı **5.396** olmak üzere, Doluluk Oranları **% 93** olarak gerçekleşmiştir. Doluluk oranının akademik birimler bazında dağılımı Tablo 18’de gösterilmektedir.

Tablo 18. 2016 Yılı Öğrenci Kontenjanları ve Doluluk Oranı

2016 Yılı Öğrenci Kontenjanları ve Doluluk Oranı					2017-2018 Kontenjan Önerisi
Birimin Adı	ÖSS Kontenjanı	ÖSS sonucu Yerleşen	Boş Kalan	Doluluk Oranı	
Fakülteler	2.832	2.648	184	%94	2.560
Yüksekokullar	461	453	8	%98	300
Meslek Yüksekokulları	2.103	1.804	299	%86	2.340
Toplam	5.396	4.905	491	%93	5.200

2016 yılı toplam öğrenci sayısı kız öğrencilerde **10.234**, erkek öğrenci ise **13.030** olarak gerçekleşmiştir. Kız ve erkek öğrenci sayılarına ilişkin bilgiler Tablo 19’da gösterilmektedir.

Tablo 19. 2016 Yılı Toplam Öğrenci Sayısının Cinsiyet Bazında Dağılımı

Üniversite Genel Öğrenci Sayıları			
	Kız	Erkek	Toplam
Ön lisans	2.286	3.935	6.221
Lisans	7.132	7.320	14.452
Yüksek Lisans	769	1.690	2.459
Doktora	47	85	132
Toplam	10.234	13.030	23.264

** 2016 yılı Aralık ayına ait (yabancı uyruklu öğrenciler dahil) öğrenci sayılarıdır.

2016 yılında, Üniversitemizde eğitim-öğretim gören yabancı uyruklu öğrenci sayısı **819** olup, bu sayıya ilişkin bilgiler Tablo 20’de gösterilmektedir.

Tablo 20. 2016 Yılı Yabancı Uyruklu Öğrenci Sayıları

Yabancı Uyruklu Öğrencilerin Sayısı			
	Kız	Erkek	Toplam
Ön lisans	0	0	0
Lisans	152	619	771
Yüksek Lisans	9	38	47
Doktora	0	1	1
Toplam	161	658	819

2016 yılında Üniversitemizde yer alan öğrencilerin birimler bazında dağılımı aşağıdaki Tablo 21’de gösterilmektedir.

Tablo 21. Akademik Birimler İtibariyle Öğrenci Sayıları

BİRİMLER	I.Öğretim		II. Öğretim		Toplam Öğrenci
	Kız	Erkek	Kız	Erkek	
Enstitüler	724	1.236	81	496	2.537
İktisadi ve İdari Bilimler Fak.	970	669	745	797	3.181
Mühendislik Fak.	592	1.286	352	1.230	3.460
Fen Edebiyat Fak.	1.016	482	325	216	2.039
Eğitim Fak.	1.343	510	148	85	2.086
İslami İlimler Fak.	323	189	171	166	849
Turizm Fak.	44	78	0	1	123
Veteriner Fak.	9	61	0	0	70
Sağlık YO	446	248	0	0	694
Beden Eğitimi ve Spor YO	179	309	87	134	709
Ş.Koçhisar Uyg. Tek. ve İşl. YO	125	110	109	132	476
Aksaray Teknik Bil. MYO	286	1.076	20	189	1.571
Aksaray Sosyal Bil. MYO	376	425	204	333	1.338
Sağlık Hizmetleri MYO	259	94	0	0	353
Ortaköy MYO	405	928	185	272	1.790
Ş.Koçhisar B.C.MYO	188	276	52	61	577
Güzelyurt MYO	287	265	0	0	552
TOPLAM	7.596	8.258	2.479	4.112	22.445

** (Yabancı Uyruklu Öğrenciler Hariç)

5.2. İdari Hizmetler

5.2.1. Mediko Sosyal Hizmetleri



Üniversitemiz öğrenci ve personeline sunulan sağlık hizmeti Merkez Kampüste yer alan kendi binasında Mediko Sosyal Sağlık Birimi tarafından verilmektedir. Mediko Sosyal Sağlık biriminde; 2 psikolog, 4 hemşire ile öğrencilerimize ve personelimize sağlık hizmeti sunulmaktadır. Aynı zamanda üniversitemizde çalışan, tüm akademik ve idari personelin bakmakla yükümlü olduğu yakınlarına da sağlık hizmeti sunmaktadır.

Ailesi herhangi bir sosyal güvenlik kuruluşuna bağlı bulunan öğrencilerimizin tedavi giderleri ilgili kurum tarafından karşılanmakta, ailesi herhangi bir sosyal güvenlik kuruluşuna bağlı olmayan öğrencilerimizin tedavi giderleri Üniversitemizce karşılanmaktadır. Bu amaçla Mediko Sosyal Merkezine muayene ve tedavi olmak için başvuran öğrencilerimiz ilgili yıla ait kimlik kartlarını ve sağlık karnelerini ibraz ederek, muayene ve tedavilerini yaptırmakta, muayene ve tedavi giderleri ise Sağlık Kültür ve Spor Daire Başkanlığına fatura edilmektedir. Bu merkezde yapılamayan tedaviler için merkezin vereceği karar doğrultusunda sevk edilmektedir. Üniversitemize bağlı dış birimlerimizde öğrenim gören öğrencilerin muayene ve tedavileri ise resmi sağlık kuruluşlarına sevk edilerek tedavileri yapılmaktadır. Ancak “Genel Sağlık Sigortası” kapsamına geçilmesinden sonra tedavi giderleri tarafımızdan karşılanmayacaktır. Yabancı uyruklu olup Devlet Burslu öğrenim gören öğrencilerimizin de tedavi giderleri tarafımızdan karşılanmaktadır. Devlet Burslu olmayanların da Sağlık Sigorta Primlerini kendilerinin ödemeleri karşılığında Sosyal Güvenlik Kurumu tarafından sağlık giderleri karşılanacaktır.

Mediko, öğrencilerimiz ve çalışanlarımız ile çalışanlarımızın bakmakla yükümlü oldukları aile fertlerinin beden ve ruh sağlığına yönelik her türlü sağlık hizmetlerinden yararlanmalarını sağlamakta, gerekli muayene, kontrol, sevk gibi işlemleri yapmakta olan 1. Basamak sağlık merkezidir.

Kurumumuzda bir hemşire görev yapmakta olup, genel sağlık hizmetleri konusunda hizmet sunulmaktadır. Bunlar;

- Acil vakalarda ilk muayene ve tedavisinin ardından hastanın durumuna göre 112 Acil Servisi aramak, hastamızı 2. basamak sağlık kuruluşuna güvenli sevkini sağlamak,
- Çeşitli yaralanmalarda pansuman yapmak,
- Suture atmak,
- Enjeksiyon yapmak,
- Aşı,
- Serum takma,
- Tansiyon ölçümü
- Kan alma,
- Açlık ve tokluk kan şekeri ölçümü,
- Üniversitemizde düzenlenen spor müsabakaları, bahar şenlikleri ve mezuniyet töreninde gelişebilecek acil sağlık sorunlarına müdahale etmek,
- Bireylerin kilo ölçümleri yapılarak sağlıklı beslenme konusunda yardımcı olmak,
- Öğrenciler ile üniversitede görevli diğer personel için koruyucu sağlık hizmetleri (sigara, Hepatit B ve aşısı, vb.) konusunda bilgi vermek ve broşürlerle bunları desteklemek,
- Bulaşıcı hastalıklara karşı bilgilendirme,
- Soğuk algınlığı, baş ağrısı gibi hafif olgularda ilaç desteği sağlamaktır.

Sağlık Hizmetleri Şube Müdürlüğümüz bünyesinde bulunan, Üniversitemiz Engelli Öğrenci birimimiz, yükseköğrenim gören engelli öğrencilerimizin, öğrenim hayatlarını kolaylaştırabilmek için gerekli tedbirleri alıp, bu yönde gerekli düzenlemeleri yaparak öğrencilerimize hizmet vermektedir.

Üniversitemiz Psikolojik Danışmanlık ve Rehberlik birimimiz, öğrencilerimizin karşılaştıkları sorunlara çözüm üretmek, dayanışma ve işbirliği içinde olmalarını sağlamak, duygusal, sosyal ve zihinsel açıdan ortaya çıkabilecek problemlere yönelik önleyici, destekleyici ve yönlendirici çalışmalar yaparak, bireysel ve sosyal uyum sorunlarını tespit ederek başa çıkma yollarını öğretmek, öğrenim süresindeki problemlerini çözmek, iletişim ve kimlik problemlerine

çözüm bulmaktadır. Bu kapsamda mediko-sosyal başvurularına ilişkin bilgiler Tablo 22’de gösterilmektedir.

Tablo 22. 2016 Yılında Mediko-Sosyala Başvuranlar

Başvuranlar	Sayı	% Yüzde
İdari Personel	105	18
Akademik Personel	98	17
Öğrenci	384	65
Toplam	587	100,0

Mediko Sosyala 2016 yılında toplam **587** kişi başvurmuştur. Başvuranların **%18**, ‘i idari personel, **%17**,’si akademik personel, **%65** ‘i öğrencilerden oluşmaktadır.

5.2.2. Psikolojik Danışma ve Rehberlik Hizmetleri

Rehberlik kişiye yöneltilmiş sistemli profesyonel bir yardım hizmetidir. Toplumumuzun özlem ve beklentilerinin başında, gençlerin her açıdan gelecek yüzyılın gerekleri doğrultusunda yetiştirilmesi gelmektedir.

Hızla değişen dünyamızda gençler; öncelikle kişisel, ekonomik, mesleki problemlerle karşılaşmaktadırlar. Bu problemlerin azaltılması, uygun çözüm yollarının bulunması, kişi ve toplumumuzun geleceği açısından önemlidir. Kişilerin yetişme sistemleri, bedensel, zihinsel ve ruhsal farklılıkları, yaşadıkları çevresel etmenler, psikolojik danışma ve rehberlik hizmetlerinin önemini bir kat daha artırmaktadır.

2016 yılında Mediko-sosyal birimimiz bünyesinde görev yapan psikoloğa başvuranların sayısı **508**’dir.

5.2.3. Sosyal Hizmetler

Üniversitemizde sosyal hizmetler Sağlık Kültür ve Spor Daire Başkanlığının alt birimi olan Sosyal Tesisler İşletme Müdürlüğü tarafından yürütülmektedir. Kredi Yurtlar Kurumu tarafından Üniversitemize ayrılan burs veya öğrenim ve katkı kredisi kontenjanları akademik birimlerimize iletilerek öğrencilerimize duyurulması sağlanmakta ve yapılan başvurular değerlendirilmek üzere Kredi ve Yurtlar Kurumu’na gönderilmektedir. Ayrıca özel kurum ve

kuruluşlar tarafından Üniversitemiz öğrencilerine verilmek istenen burslara ilişkin duyurular yapılarak ihtiyacı olan öğrencilerimizin faydalanmaları sağlanmaktadır.

5.2.4. Beslenme Hizmetleri

Üniversitemiz, 01 Temmuz 2015-30 Haziran 2016 tarihleri arasında Sosyal Tesis mutfağında yemek üretimi yaparak Sosyal Tesis Yemekhanesinde, Kampüs Alanında bulunan Rektörlük, Fakülte, Yüksekokul ve Enstitü öğrencilerine öğle ve akşam yemeği ile personeline öğle yemeği servisi ve servis sonrası hizmet verilmektedir. Kampüs Mutfakta (Sosyal Tesis Mutfağı) pişirilen yemekler, Yüklenici Firma tarafından Aksaray Merkezde bulunan Aksaray Teknik Bilimler Meslek Yüksekokulu (Kampus Alanına uzaklığı 5 km), Sağlık Yüksekokulu (Kampus Alanına uzaklığı 22km) ve Aksaray Sosyal Bilimler Meslek Yüksekokulu (Kampus Alanına uzaklığı 7km) yemekhanelerine taşıma , Ortaköy Meslek Yüksekokulu, Şereflikoçhisar Berat Cömertoğlu Meslek Yüksekokulu ile Güzelyurt Meslek Yüksekokulu, yemekhanelerinde yerinde üretimle, Malzeme ve işçilik dahil hizmet alımı ihalesi kapsamın da hizmet vermektedir.

Sağlık Kültür ve Spor Daire Başkanlığı bünyesinde kadrolu olarak 1 Sorumlu Müdür, 1 Teknisyen ve 1 Aşçı Sosyal Tesisler İktisadi İşletmesinde yemek hizmeti ve diğer hizmetlerden sorumlu olarak görev yapmaktadır.

Üniversitemiz sosyal tesisi yemekhanelerinden 22/06/2016 tarih ve 22-09 sayılı yönetim kurulu kararı ile aşağıda yer alan düzenlemeler belirlenmiştir.

Salon 1 : Akademik ve idari personele masaya yemek hizmeti vermektedir.

Salon 2 : Akademik ve idari personele masaya yemek hizmeti vermektedir.

Salon 3 : Öğrenci salonu tabildot ile yemek hizmeti vermektedir.

Salon 4 : Öğrenci salonu tabildot ile yemek hizmeti vermektedir.

Tablo 23. Yemek Hizmetine İlişkin Fiyat Tarifesi Bilgileri

Hizmetten Yararlananlar	Ücret (TL)
Öğrenci	2,00
Öğrenci (İkinci ve Üzeri Çekim)	7,00
Ek Göstergesiz Görevde Bulunanlar	3,50
1100'e Kadar Ek Göstergeli Görevde Bulunanlar (1100 dahil)	3,50
2200'e Kadar Ek Göstergeli Görevde Bulunanlar (2200 dahil)	4,00
3600'e Kadar Ek Göstergeli Görevde Bulunanlar (3600 dahil)	4,50
4800'e Kadar Ek Göstergeli Görevde Bulunanlar (4800 dahil)	5,00
4800'den Daha Yüksek Ek Göstergeli Görevde Bulunanlar	5,50
Misafirler	8,00

Öğrencilerimiz yemeklerini kimlik kartları ile (otomasyon sistemi) yiyebilmektedir. Otomasyon sistemi Merkez Kampüs Öğrenci Yemekhanesinde ve diğer yemekhanelerin tümünde uygulanmaktadır.

Sosyal Tesisler Merkez Kampüs Öğrenci Yemekhanesinde hafta içinde 16.00-19.00 saatlerinde ikinci öğretim öğrencilerimize akşam yemeği servisi verilmektedir.

Sağlık, Kültür ve Spor Daire Başkanlığımızca başarılı ve ihtiyaç sahibi öğrencilerimize yemek yardım bursu verilmektedir. 2016 yılında yemek yardım bursundan yararlanan öğrenci sayısı **200**'dür.

5.2.5. Kısmi Zamanlı Öğrenci Çalıştırma

Üniversitemiz ihtiyacı olan öğrencilerimize kendi eğitim ve ilgi alanları ile Üniversitemiz ihtiyaçları doğrultusunda iş olanağı sağlamaktadır. 5917 sayılı Kanunun 20'nci maddesi ile değişik 2547 sayılı Kanunun 47'nci maddesinin son fıkrası çerçevesinde, 2016 yılı içerisinde Üniversitemizin çeşitli birimlerinde **65** öğrenci kısmi zamanlı olarak çalıştırılmıştır.

5.2.6. Spor Hizmetleri

Öğrenciler ve personelin spor yapmalarını teşvik etmek amacıyla faaliyetler düzenlemek ve duyurularını yapmak, İlgili kurumlar ile işbirliği yaparak spor turnuvaları vb. faaliyetler düzenlemek, spor faaliyetleri için ihtiyaç duyulan malzeme, beslenme ve barınma ihtiyaçlarını organize etmek, spor tesisleri yaptırmak, bilinçli spor yapılması için uzman elemanlar bulmak ve şehir merkezinde bulunan kültür ve spor salonunda yapılan faaliyetler için gereken düzenlemelere ilişkin hizmetleri yürütür. Ayrıca geleneksel bahar şenlikleri kapsamında okullar arası spor müsabakaları düzenlenmektedir. Üniversitemizin bireysel ve takım halinde katılmış olduğu spor müsabakaları Tablo 24'te gösterilmektedir.

Tablo 24 . Üniversitemizin Katılmış Olduğu Bazı Spor Müsabakaları

S.NO	FAALİYET ADI	FAALİYET YERİ	TARİH	MÜSABAKA SONUCU
1	KROS TÜRKİYE ŞAMPİYONASI (BAY-BAYAN)	AYDIN KUŞADASI	16.02.2016	Takım olarak 5.olmuştur.
2	TÜRKİYE BOKS ŞAMPİYONASI	ORDU	29 ŞUBAT-05 MART 2016	91 kg erkeklerde Sezgin Özçelikbaş derceye girememiştir.
3	1.LİG ÇİM FUTBOLU (BAY)	TRABZON	21-25 MART 2016	Takımımız grubunda 3.olmuştur.

4	GÜREŞ TÜRKİYE ŞAMPİYONASI (BAY-BAYAN)	ÇORUM	06-10 NİSAN 2016	Takımımız Serbest Erkeklerde Türkiye 3.olmuştur. Serbest Erkeklerde Tufan Gündüz Türkiye Şampiyonu, Hasan Gürbüz Türkiye 3.sü,Uğur Uğurlu Türkiye 3.sü, Serbest Bayanlarda Vesile Beştas Türkiye 3.sü olmuştur.
5	VOLEYBOL 1.LİG MÜSABAKALARI	ANTALYA	11-15 NİSAN 2016	Takımımız grubunda 1.olmuş ve Süper lige Yükselme müsabakalarına katılmayı hak etmiştir.
6	SALON FUTBOLU SÜPERLİG (BAYAN)	AFYONKARAHİ SAR	20-24 NİSAN 2016	Takımımız 4.olmuş ve Süper ligde kalmıştır.
7	TAEKWONDO TÜRKİYE ŞAMPİYONASI	KARABÜK	18-20 NİSAN 2016	Takımımız hem bireysel hem de takım olarak dereceye girememiştir.
8	JUDO TÜRKİYE ŞAMPİYONASI (BAY-BAYAN)	ZONGULDAK	21-23 NİSAN 2016	Takımımız sağlık sorunları nedeniyle turnuvaya katılamamıştır.
9	SALON FUTBOLU 1.LİG MÜSABAKALARI (BAY)	MERSİN	01-05 MAYIS 2016	Takımımız dereceye girememiş, gelecek sezonda 1.Ligde mücadele edecektir.
10	HENTBOL KOÇSPORFEST SÜPERLİG MÜSABAKALARI (BAY-BAYAN)	ANTALYA	11-15 MAYIS 2016	Bayan Takımımız Turnuvada Türkiye Şampiyonu, Erkek Takımımız ise Türkiye 3.sü olmuştur. Bayanlarda Sabiha Gün doğdu Turnuvanın en iyi oyuncusu seçilmiştir.
11	VOLEYBOL KOÇSPORFEST SÜPERLİG MÜSABAKALARI (BAY)	ANTALYA	10-17 MAYIS 2016	Takımımız grubunda sonuncu olarak 1.lige düşmüştür.
12	BASKETBOL KOÇSPORFEST SÜPERLİG MÜSABAKALARI (BAYAN)	ANTALYA	10-17 MAYIS 2016	Takımımız turnuvada Türkiye 4.sü olmuştur.
13	ATLETİZM KOÇSPORFEST TÜRKİYE ŞAMPİYONASI	ANTALYA	10-13 MAYIS 2016	54 üniversiteden 483 sporcunun katıldığı erkekler genel sıralamasında Türkiye Üçüncüsü olan ASÜ 'lüler, 13 altın ve bir gümüş madalya kazandı. Batuhan Altıntaş, 400 Metrede 46.74'lük derecesiyle rekor kırarken, Halit Kılıç, İzzet Safer, Uğur Bilgi ve Batuhan Altıntaş'tan oluşan 4x100 Metre Bayrak Takımı, 41.82 ile 9 yıldır kırılmayan üniversiteler Türkiye rekorunu kırdı. Erkekler 5 bin metrede mücadele eden Cihat Ulus, açık

	(BAY-BAYAN)			ara Türkiye Şampiyonluđuna ulařırken, Emin Öncel ise Cirit Atma yarışmasında Türkiye Şampiyonu oldu. 2016 Rio Olimpiyatları kadrosunda da yer alan başarılı Milli Atlet İzzet Safer ise hem 100 metre, hem de 200 metrede Türkiye Şampiyonluklarının sahibi oldu. 800 metrede Utku Çobanođlu Türkiye Şampiyonluđu'na eriřirken, bu yıl ASÜ'lü olan milli atlet Uđur Bilgi de, 400 Metre Engelli Kořuda Türkiye ikincisi oldu. Bilgi, 4x100 Metre Bayrak Yarışındaki performansı ile rekora önemli bir katkı sundu. Uđur Bilgi, Batuhan Altıntaş, Utku Çobanođlu ve Halit Kılıç'tan oluşan 4x400 Metre Bayrak Takımı ise en yakın rakibine 80 metre fark atarak, haklı bir şampiyonluk elde etti. Öte yandan Cem Şahin, Agit Eryılmaz, Süleyman Akar, İsa Can, Akif Kitir ve Ođuz Kardeş isimli öğrenciler, performanslarıyla ASÜ'nün genel klasmanda üçüncü olmasına önemli katkılar sundular. Şampiyonada Nermin Aytekin de Yüksek Atlamada 1.56'lık derecesiyle Türkiye üçüncülüđu elde etmeyi başardı.
14	BİSKLET KOÇSPORFEST TÜRKİYE ŞAMPİYONASI	ANTALYA	11.05.2016	Bisiklet Bay ve Bayanlarda Dereceye girememiřtir.
15	(BAY-BAYAN)	ANTALYA		Makaralı Yay Erkek Takım ve Makaralı Yay Bayan Takım kategorilerinde ASÜ'lü sporcular hem birinci oldu, hem de Türkiye rekoru kırdı. Olimpik Yay Erkek Takım ve Olimpik Yay Bayan Takım kategorilerinde ikinci olan ASÜ'lüler, Makaralı Yay Mix Takım ve Olimpik Yay Mix Takım kategorilerinde de ikincilik kürsüsüne çıkmayı başardı. Makaralı Yay Mix Takım sporcuları, yarı final mücadelesinde Türkiye rekoru kırdı. ASÜ'lü sporcu Evren Çađıran ise, bireysel atıřlarda kendisine ait olan Türkiye rekorunu geliřtirirken, şampiyonayı ASÜ takımı, toplamda 19 madalya, 6 kupa ve 4 Türkiye rekoruyla tamamladı.
16	VOLEYBOL SÜPERLİGE YÜKSELME MÜSABAKALARI	KÜTAHYA	17-21 MAYIS 2016	Takımımız grubunda sonuncu olmuş ve Süper lige yükselememiřtir.

Üniversitemizde Beden Eğitimi ve Spor Yüksekokulu ile Sađlık Kültür ve Spor Daire Başkanlıđının işbirliğinde futbol, voleybol, basketbol, atletizm başta olmak üzere deđişik branřlarda öğrencilere spor hizmetleri sunulmaktadır. Spor takımlarımız belli bir takvim dođrultusunda katıldıkları üniversitelerarası spor karşılařmalarında çeřitli branřlarda birincilik,

ikincilik ve üçüncülükler elde etmişlerdir. Üniversite içi spor organizasyonları da yoğun katılımlarla sürdürülmüştür. Birçok branşta yıl boyunca devam eden grup müsabakaları, şenlik haftası içinde gerçekleşen final ve süper kupa karşılaşmaları ile sonuçlandırılmaktadır.

5.2.7. Kültür Hizmetleri



Öğrencilerin ilgi alanlarına yönelik olarak ders dışı boş zamanlarını değerlendirmek, dinlenme ve eğlenme alışkanlığını kazanmalarını sağlamak ve güzel sanatlarla ilgili etkinliklere katılmaya yönlendirmek amacı ile kültür ve sanat faaliyetlerinde programlı çalışmalar gerçekleştirilmektedir. Kültürel faaliyetler, öğrenci topluluklarımız tarafından yürütülmektedir.

Bir akademik danışman gözetiminde, rektörlük oluru ile kuruluşu tamamlanan topluluklar, her öğretim yılı başında öğrencilere tanıtılarak üye kaydı sağlanmakta ve bu topluluklar kendi iç dinamikleri ile ürettiklerini çeşitli platformlarda sergilemektedirler.

Üniversitemiz Sağlık Kültür ve Spor Daire Başkanlığınca toplumda saygı gören bireyler olarak yetiştirilmesini sağlayacak, fiziki-moral sağlıklarına özen gösteren bireyler olarak, düzenli disiplinli çalışma alışkanlıkları kazandırılması amacıyla her türlü faaliyetleri düzenleyen, farklı bölümlerden öğrencilerin bir amaç doğrultusunda bir araya gelmesiyle öğrenci topluluklarının kurulmasına yönelik yönergemiz senato kararı olarak yayımlanmıştır. Bu yönerge doğrultusunda danışman öğretim elemanları ve Yürütme Kurulu gözetiminde öğrenci kulüpleri kurulmuş ve kurulmaya devam etmektedir.

Üniversitemiz bünyesinde faaliyet gösteren topluluk sayısı 15 olup, bu topluluklara üye olan öğrenci sayısı 2016 yılı itibariyle 267 kişidir. Toplam öğrenci sayısına bakıldığında öğrencilerin sosyalleşmesine katkı sağlayan topluluklara ilginin az olduğu görülmektedir.

5.2.8. Kütüphane Hizmetleri



Kütüphane ve Dokümantasyon Daire Başkanlığı'nda bulunan tüm basılı ve elektronik kaynakların korunması, kullandırılması, basılı ve elektronik yayın sağlama, kataloglama, tarama, ciltleme, depolama, ödünç, ILL hizmetleri verilmektedir.

5.2.8.1 Koleksiyon

5.2.8.1.1 Materyal Türüne Göre

Üniversitemiz Kütüphanesi'nde akademik ve idari personel ile öğrencilerin yararlanmasına sunulan materyellerin türü Tablo 25'te gösterilmektedir.

Tablo 25. Kütüphanede Yer Alan Materyallerin Türü

Materyal Türü	Toplam
Kitap	42.414
Basılı Periyodik Yayın	3.915
Diğer (Veritabanı+Elektronik Kitap+Görsel İşitsel Materyal)	7.334
TOPLAM	53.663

5.2.8.1.2 Koleksiyona / Bulunduğu Yere Göre

Kütüphanemizde yer alan koleksiyonların bulunduğu yere göre dağılımı Tablo 26’da gösterilmektedir.

Tablo 26. Koleksiyonun Yeri

Koleksiyon/Bulunduğu Yer	Toplam
Genel Koleksiyon	42.414
Sürelî Yayınlar Bölümü	3.915
Referans Bölümü	2.604
Görsel İşitsel Bölümü	888
TOPLAM	49.821

5.2.8.1.3 Elektronik Koleksiyon

Elektronik koleksiyon kapsamında yer alan kaynaklara ilişkin veriler Tablo 27’de gösterilmektedir.

Tablo 27. Elektronik Koleksiyonlar

Elektronik Kitap	6.434
Veritabanı (İçerisinde 17.705.146 Makale, Kitap, Dergi ile)	17
ULAKBİM&TÜBİTAK ve ANKOS tarafından sağlanan veritabanları	49
TOPLAM	6.500

5.2.8.1.4 2016 Yılı Koleksiyonunun Dağılımı

Kütüphanemiz koleksiyonunun içerisinde yer alan kaynakların dağılımı Tablo 28’de gösterilmektedir.

Tablo 28. Koleksiyonda Yer Alan Kaynakların Dağılımı

Satın alınan ve kataloglanan yabancı dilde kitap sayısı	670
Satın alınan ve kataloglanan Türkçe kitap sayısı	4.316
Armağan edilen kitap sayısı (kataloglanan)	1.953
TOPLAM	6.939

5.2.8.2 Ödünç Verme Bölümü

Açık raf sistemiyle hizmet veren kütüphanemizde 1 adet ödünç verme bankosunda gündüz 2, akşam 1 personel ile ödünç hizmeti yürütülmektedir. Ödünç alınan materyallerin süresi elektronik olarak uzatılmakta, ayırtma yapılabilmektedir. Materyallerin ödünç alınması ve iadesi dışında ödünçle ilgili tüm işlemler kullanıcılar tarafından internet üzerinden yapılabilmektedir.

Bir yıllık süre içinde kütüphanede ödünç verilen materyal sayısının, bir yıl önceki ödünç sayısından yaklaşık üç kat artmış olması, Aksaray Üniversitesinde sürdürülen eğitim, öğretim ve araştırma faaliyetlerine kütüphanenin tam olarak destek verdiği ve ihtiyaca göre bir koleksiyon oluşturulduğunun göstergesi olmuştur.

5.2.8.2.1 Ödünç Verme Sayıları

2016 yılında kütüphane kaynaklarının ödünç kullandırılmasına ilişkin bilgi Tablo 29’da gösterilmektedir.

Tablo 29. Ödünç Kullandırılan Kaynak Sayısı

2016 yılı kütüphaneden ödünç alınan kaynak sayısı	19.724
---	--------

5.2.8.2.2 Kayıtlı Kullanıcı Sayıları

Üniversitemiz Kütüphanesi’nden yararlanan kullanıcılara ilişkin veriler Tablo 30’da gösterilmektedir.

Tablo 30. Kütüphane Kaynaklarından Yararlanan Kullanıcı Sayıları

Kullanıcı	Adet
Öğretim Elemanı	725

Lisans Öğrencisi	22.445
İdari Personel	307
Y.Lisans Doktora	819
TOPLAM	24.296

5.2.8.3 Referans Bölümü

5.2.8.3.1 Referans Hizmetleri

Ansiklopedi, sözlük, tez ve diğer başvuru kaynaklarının yer aldığı referans bölümü, özellikle farklı dillerden sözlükleri ve değerli akademik başvuru kaynakları sayesinde kütüphanenin sık kullanılan bölümlerinden biridir.

5.2.8.3.2 Kütüphanelerarası Ödünç Hizmeti

Kütüphanelerarası Ödünç Hizmeti (ILL) ile kütüphanemizde bulunmayan kaynaklar diğer kütüphanelerden temin edilmektedir. 2016 yılında yurt içindeki kütüphaneler ile toplam **249** ILL işlemi yapılmıştır.

5.2.8.4 Süreli Yayınlar Bölümü

Süreli Yayınlar Bölümü, yerli ve yabancı dergiler ile kullanıcılara hizmet vermektedir. Elektronik yayıncılıktaki gelişmeler sonucu kütüphanenin abone olduğu süreli yayınların çoğu elektronik ortamda yayınlanmakta ve internet üzerinden kullanılmaktadır.

5.2.8.4.1 Basılı Süreli Yayın Koleksiyonu

Üniversitemiz kütüphanesinde **188** süreli yayın bulunmaktadır. Bu yayınların içeriğinde toplam **3.704** adet aylık dergi bulunmaktadır. 2016 yılından itibaren, yapmış olduğumuz çalışma ile süreli yayınlarımız ciltlenip açık raf sistemi ile hizmete sunulmuştur.

5.2.8.4.2 Elektronik Dergi Abonelikleri

Üniversitemiz tarafından kullanılan veri tabanlarına ilişkin veriler Tablo 31'de gösterilmektedir.

Tablo 31. Veri Tabanları

Veri Tabanları	Tam Metin	Bibliyografik	Toplam
e-Dergi veritabanı	15	1	16
e-Kitap veritabanı	1		1
Toplam	16	1	17

6. Yönetim ve İç Kontrol Sistemi

6.1. Aksaray Üniversitesi'nde Yönetim

Üniversitemizin üst yöneticisi olan rektör ve çalışmalarında ona yardımcı olmak üzere üç adet rektör yardımcısı bulunmaktadır. Senato, üniversitenin akademik organıdır. Üniversite yönetim kurulu ise idari faaliyetlerde rektöre yardımcı bir organdır. Fakültelerin başında dekan, enstitü ve yüksekokulların başında müdür bulunmaktadır. İdari birimlerimiz, genel sekreterlik ve genel sekreterliğe bağlı genel sekreter yardımcısı ile sekiz daire başkanlığı ve hukuk müşavirliğinden ibarettir.

5018 sayılı Kanun'un 11'inci maddesine göre; üst yöneticiler, idarelerinin stratejik planlarının ve bütçelerinin kalkınma planına, yıllık programlara, kurumun stratejik plan ve performans hedefleri ile hizmet gereklerine uygun olarak hazırlanması ve uygulanmasından, sorumlulukları altındaki kaynakların etkili, ekonomik ve verimli şekilde elde edilmesi ve kullanımını sağlamaktan, kayıp ve kötüye kullanımının önlenmesinden mali yönetim ve kontrol sisteminin işleyişinin gözetilmesi ve izlenmesinden sorumludurlar. Üniversitelerde üst yönetici sıfatıyla rektör, bu sorumluluğun gereklerini harcama yetkilileri, mali hizmetler birimi aracılığıyla yerine getirir.

6.2. Aksaray Üniversitesi İç Kontrol Sistemi

6.2.1. Kavramsal Çerçeve

İç Kontrolün tanımı; İç kontrol, 5018 sayılı Kanunu'nun 55'inci maddesine göre; idarenin amaçlarına, belirlenmiş politikalara ve mevzuata uygun olarak faaliyetlerin etkili, ekonomik ve verimli bir şekilde yürütülmesini, varlık ve kaynakların korunmasını, muhasebe kayıtlarının doğru ve tam olarak tutulmasını, malî bilgi ve yönetim bilgisinin zamanında ve

güvenilir olarak üretilmesini sağlamak üzere idare tarafından oluşturulan organizasyon, yöntem ve süreçle iç denetimi kapsayan malî ve diğer kontroller bütünüdür.

5018 sayılı Kanun uyarınca stratejik yönetim anlayışının benimsenmesi, süreç yönetiminin hayata geçirilmesi, performans esaslı bütçeleme ile stratejik planın ilişkilendirilmesi; tüm bu sistemlerin sağlıklı çalışmasını sağlayacak etkin ve etkili bir iç kontrol yapısının kurulmasını gerektirmektedir. Görev ve yetkileri çerçevesinde, mali yönetim ve iç kontrol süreçlerine ilişkin standartlar ve yöntemler Maliye Bakanlığınca, iç denetime ilişkin standartlar ve yöntemler ise İç Denetim Koordinasyon Kurulu tarafından belirlenmekte, geliştirilmekte ve uyumlaştırılmaktadır.

İç kontrolün amacı; Kamu gelir, gider, varlık ve yükümlülüklerinin etkili, ekonomik ve verimli bir şekilde yönetilmesini, kamu idarelerinin kanunlara ve diğer düzenlemelere uygun olarak faaliyet göstermesini, her türlü mali karar ve işlemlerde usulsüzlük ve yolsuzluğun önlenmesini, karar oluşturmak ve izlemek için düzenli, zamanında ve güvenilir rapor ve bilgi edinilmesini ve varlıkların kötüye kullanılması ve israfını önlemek ve kayıplara karşı korunmasını sağlamaktır.

İç kontrolün yapısı ve işleyişi; Malî yönetim ve kontrol sistemi; harcama birimleri, muhasebe ve malî hizmetler ile ön malî kontrol ve iç denetimden oluşur.

İç kontrole ilişkin yetki ve sorumluluklar; Üst yöneticiler, iç kontrol sisteminin kurulması ve gözetilmesinden, harcama yetkilileri ise görev ve yetki alanları çerçevesinde, idari ve malî karar ve işlemlere ilişkin olarak iç kontrolün işleyişinden sorumludur. Malî hizmetler birimi, iç kontrol sisteminin kurulması, standartlarının uygulanması ve geliştirilmesi konularında çalışmalar yapar ve ön malî kontrol faaliyetini yürütür. Muhasebe yetkilileri, muhasebe kayıtlarının usulüne ve standartlara uygun, saydam ve erişilebilir şekilde tutulmasından sorumludur. Üst yöneticiler, harcama yetkilileri ve diğer yöneticiler, mesleki değerlere ve dürüst yönetim anlayışına sahip olunmasından, malî yetki ve sorumlulukların bilgili ve yeterli yöneticilerle personele verilmesinden, belirlenmiş standartlara uyulmasının sağlanmasından, mevzuata aykırı faaliyetlerin önlenmesinden, kapsamlı bir yönetim anlayışıyla uygun bir çalışma ortamının ve saydamlığın sağlanmasından görev ve yetkileri çerçevesinde sorumludurlar.

Üst yöneticiler ve bütçe ile ödenek tahsis edilen harcama yetkilileri, her yıl, iş ve işlemlerinin amaçlara, iyi malî yönetim ilkelerine, kontrol düzenlemelerine ve mevzuata uygun bir şekilde gerçekleştirildiğini içeren iç kontrol güvence beyanını düzenler ve birim faaliyet raporları ile idare faaliyet raporlarına eklerler. İç kontrol düzenlemeleri ve iç kontrol sisteminin

işleyişi, yöneticilerin görüşü, kişi ve/veya idarelerin talep ve şikâyetleri ile iç ve dış denetim sonucunda düzenlenen raporlar dikkate alınarak yılda en az bir kez değerlendirmeye tâbi tutulur ve gerekli önlemler alınır.

6.2.2. Üniversitemizde İç Kontrol Çalışmaları

26.12.2007 tarihli ve 26738 sayılı Resmi Gazetede yayımlanan “Kamu İç Kontrol Standartları Tebliği” ile kamu idarelerinin iç kontrol sistemlerinin kamu iç kontrol standartlarına uyumunu sağlamak üzere; yapılması gereken çalışmaları belirlemeleri, bu çalışmalar için eylem planı oluşturmaları, gerekli prosedürler ve ilgili düzenlemelerin hazırlanması çalışmalarını yürütmeleri ve bu çalışmaları en geç 31.12.2008 tarihine kadar tamamlamaları gerektiği belirtilmiştir. Ardından Maliye Bakanlığınca yayınlanan 04.02.2009 tarih ve 4005-1205 sayılı genel yazıda ise, “merkezi uyumlaştırma kapsamında yürütülen izleme çalışmalarında tespit edilen ve Bakanlığa intikal eden bilgilerden bazı kamu idarelerinin, iç kontrol sistemlerinin Kamu İç Kontrol Standartlarına uyumunu sağlamak amacıyla anılan Tebliğ kapsamında yapılması gereken çalışmaları tamamlamadıklarının tespit edildiği, söz konusu çalışmaların yürütülmesinde bazı tereddütlerin oluştuğunun anlaşıldığı, bu nedenle iç kontrol çalışmalarında rehberlik yapması amacıyla Kamu İç Kontrol Standartları Uyum Eylem Planı Rehberinin hazırlandığı ve kamu idarelerince söz konusu Rehberin de dikkate alarak hazırlayacakları Eylem Planlarını en geç 30/6/2009 tarihine kadar üst yönetici onayına sunarak, üst yönetici onayını müteakip bir ay içinde Bakanlığa göndermeleri gerektiği” bildirilmiştir.

Üniversitemizde 2016 Yılı İç Denetim Programı çerçevesinde;

- Döner Sermaye İşletme Müdürlüğü,
- İktisadi ve İdari Bilimler Fakültesi,
- Mühendislik Fakültesi,
- Fen Bilimleri Enstitüsü,
- Sosyal Bilimler Enstitüsü,

olmak üzere 5 birimin ödeme süreç sistemleri ile uygunluk denetimleri yapmıştır.

6.2.3. Ön Mali Kontrol

Ön malî kontrol süreci malî karar ve işlemlerin hazırlanması, yüklenmeye girişilmesi, iş ve işlemlerin gerçekleştirilmesi ve belgelendirilmesinden oluşmakta olup, ön malî kontrol görevi 31.12.2005 tarih ve 26040 3. Mükerrer sayılı Resmi Gazetede yayımlanan İç Kontrol ve Ön Mali Kontrole İlişkin Usul ve Esaslar ile Usul ve Esaslara dayanılarak hazırlanan ve 31/03/2008 tarihinde yürürlüğe giren Aksaray Üniversitesi Ön Mali Kontrol İşlemleri Yönergesine göre harcama birimlerimiz ile Strateji Geliştirme Daire Başkanlığı tarafından icra edilmektedir.

İç Kontrolün bir unsuru olan ön malî kontrol görevi, idarelerin yönetim sorumluluğu çerçevesinde, harcama birimleri ve malî hizmetler birimi tarafından yerine getirilir. Ön malî kontrol, harcama birimleri tarafından yapılan kontroller ile malî hizmetler birimi tarafından yapılan kontrollerden oluşur. Malî hizmetler birimi tarafından yapılacak ön malî kontrol, Usul ve Esaslarda belirtilen kontroller ile idarelerce yapılacak düzenlemeler çerçevesinde bu birim tarafından yapılması öngörülen kontrollerden meydana gelir. Gelir, gider, varlık ve yükümlülüklerle ilişkin malî karar ve işlemler, harcama birimleri ve malî hizmetler birimi tarafından idarenin bütçesi, bütçe tertibi, kullanılabilir ödenek tutarı, ayrıntılı harcama veya finansman programları, merkezi yönetim bütçe kanunu ve diğer malî mevzuat hükümlerine uygunluk yönlerinden kontrol edilir. Malî karar ve işlemler harcama birimleri tarafından kaynakların etkili, ekonomik ve verimli bir şekilde kullanılması açısından da kontrol edilir.

Ön Mali Kontrole ilişkin usul ve esasları düzenleyen ve 31.12.2005 tarih ve 26040 sayılı Resmi Gazete’de yayımlanan “İç Kontrol ve Ön Mali Kontrole İlişkin Usul ve Esaslar Hakkında Yönetmelik” uyarınca hazırlanan “Aksaray Üniversitesi Ön Mali Kontrol Yönergesi” 31 Mart 2008 tarihinde yürürlüğe konulmuştur.

I. AMAÇ VE HEDEFLER

A.İDARENİN AMAÇ VE HEDEFLERİ

B.TEMEL POLİTİKA VE ÖNCELİKLER

1. Kalkınma Planı Stratejileri
2. Aksaray Üniversitesinin Temel Politikası ve Öncelikleri

II. AMAÇ ve HEDEFLER

A. İDARENİN AMAÇ VE HEDEFLERİ

Amaç 1: 1. Ulusal ve Uluslararası Alanda Eğitimde Rekabet Etmek

Hedef 1.1: Yürütülmekte olan programların niteliklerinin ulusal ve uluslararası normlara ve beklentilere göre güncellenmesi ve sürdürülmesi

Hedef 1.2: Toplumsal beklenti, sektörel ve bölgesel eğilimler ile ülke hedefleri çerçevesinde yeni programların (lisansüstü, lisans, ön lisans ve sertifika) oluşturulması, geliştirilmesi ve iyileştirilmesi

Hedef 1.3: Ulusal ve uluslararası öğrenci ve öğretim elemanı hareketliliğini sağlayan programların ve programa dahil olacak öğrenci ve öğretim elemanı sayılarını artırılması

Hedef 1.4: Öğrencilerde girişimcilik bilincinin geliştirilmesi ve bu yöndeki uygulamaların sürdürülmesi

Hedef 1.5: Öğrencilerin eğitim-öğretim süreçlerini destekleyici hizmetlerin yürütülmesi ve geliştirilmesi

Hedef 1.6: Öğrencilere yönelik beslenme, sağlık, sosyal, kültürel, sanatsal ve sportif hizmetlerin etkin ve verimli bir şekilde sunulması ve bu alanlardaki olanakların artırılması

Amaç 2. Kurumun Fiziki Alt Yapısını Oluşturmak, Geliştirmek ve İyileştirmek.

Hedef 2.1: Eğitim-öğretim alt yapısının oluşturulması, geliştirilmesi ve iyileştirilmesi

Hedef 2.2: Akademik ve idari hizmet birimlerin her türlü mal ve hizmet alımının (Büro malzemesi, makine, taşıt, cihaz ve teçhizat, güvenlik ve temizlik vs.) temini ve yeni hizmet binalarının tefriş edilmesi

Hedef 2.3: Sosyal ve spor alanlarının oluşturulması, geliştirilmesi ve iyileştirilmesi

Hedef 2.4: İdari hizmet alanlarının altyapısının oluşturulması, geliştirilmesi ve iyileştirilmesi

Amaç 3. Ulusal ve Uluslar arası Araştırma Olanaklarını Artırmak ve Ar-Ge Çalışmalarını Teşvik Etmek

Hedef 3.1: Araştırma olanaklarını arttırmak için insan kaynağının geliştirilmesi

Hedef 3.2: Arařtırma olanaklarının arttırılması için maddi kaynak yaratılması ve basın-yayın olanaklarının geliştirilmesi

Hedef 3.3: Ulusal ve uluslararası proje ve yayın sayısının arttırılması

Hedef 3.4: Yeni ürün, hizmet ve fikirlerin ticarileřtirilmesi teřvik edilerek, patent gibi çıktıların arttırılması

Amaç 4. Kurumsal Yapının Sürdürülebilirliğini ve Geliřimini Saęlamak

Hedef 4.1: Ulusal ve uluslararası iletişim ve iřbirlięi aęlarının arttırılması

Hedef 4.2: Üniversitenin tanıtımı için ulusal ve uluslararası düzeyde tanıtım çalışmalarının ve etkinliklerinin arttırılması

Hedef 4.3: Yönetim Sistemlerinin geliştirilmesi.

Hedef 4.4: Akademik ve İdari personelin gelişiminde sürekliliğin sağlanması

Hedef 4.5: Beşeri kaynakların niceliğini artırılması

Amaç 5. Paydaşlarla Etkileşim Kalitesini Arttırmak

Hedef 5.1: Paydaşlarla iletişim ve işbirliğinin geliştirilmesi.

Hedef 5.2: Mevcut kapasite ile eğitim-arařtırma sonuçlarından elde edilen birikimin topluma yönelik ürün ve hizmetlere dönüřtürülmesi,

olarak ifade edilmektedir.

B. TEMEL POLİTİKA VE ÖNCELİKLER

1. Kalkınma Planı Stratejileri

Üniversitemizde, stratejik plan ve performans programı gibi stratejik nitelikteki plan ve programların hazırlanmasında kalkınma planları temel referans belgesi olarak alınmaktadır. Bu kapsamda hazırlanan plan ya da programın öncelikle ilgili döneme ait kalkınma planı ile uyumu sağlanmaktadır.

Üniversitemizin 2016 Yılı Performans Programının hazırlanmasında ve programda yer alan hedef ile faaliyetlerin belirlenmesinde orta vadeli programlar ile ortaya konulan strateji, politika, hedef ve öncelikleri ile ilişkisi kurulmaya çalışılmıştır. Üniversitemizin temel politika ve öncelikleri Tablo 32’de gösterilmektedir.

Tablo 32. Temel Politika ve Öncelikler

REKABET GÜCÜNÜN ARTIRILMASI
Ar-ge ve Yenilikçiliğin Geliştirilmesi
İSTİHDAMIN ARTIRILMASI
Eğitimin İş Gücü Talebine Duyarlılığının Artırılması
BEŞERİ GELİŞME VE SOSYAL DAYANIŞMANIN GÜÇLENDİRİLMESİ
Eğitim Sisteminin Geliştirilmesi Gelir Dağılımının İyileştirilmesi, Sosyal İçerme (Bütünleşme) ve Yolsuzlukla Mücadele
BÖLGESEL GELİŞME VE BÖLGESEL GELİŞMİŞLİK FARKLARININ AZALTILMASI
Bölgesel Gelişme Politikasının Merkezi Düzeyde Etkinleştirilmesi Yerel Dinamiklere ve İçsel Potansiyele Dayalı Gelişiminin Sağlanması
KAMU HİZMETLERİNDE KALİTE VE ETKİNLİĞİN ARTIRILMASI
Politika Oluşturma ve Uygulama Kapasitesinin Artırılması Kamu Kesiminde İnsan Kaynaklarının Geliştirilmesi E-Devlet Uygulamalarının Yaygınlaştırılması ve Etkinleştirilmesi

2. Aksaray Üniversitesi'nin Temel Politikası ve Öncelikleri

Temel Politika: 2006 yılında 5467 sayılı Kanunla kurulan Üniversitemiz 23 akademik ve 11 idari birim ile eğitim-öğretim faaliyetlerini sürdürmektedir. Kaliteli eğitim-öğretim vermek en büyük temel politikasıdır.

Öncelikler: Üniversitemizin benimsemiş olduğu temel eğitim politikası ve temel eğitim politikasına yönelik edindiği temel amaç kapsamında belirlenen öncelikleri şunlardır:

- Eğitimde kalite, verimlilik ve rekabeti artırmaya yönelik olarak gerekli tedbirler alınacaktır.
- Eğitim müfredatı gözden geçirilerek, gerekli güncellemelere devam edilecek, ihtiyaç duyulan alanlarda hizmetiçi eğitim faaliyetleri yapılacaktır.
- Tüm eğitim birimlerimizde donanım ihtiyacı karşılanacak, fiziki altyapı geliştirilecektir.
- Eğitimde bilgi teknolojilerinin kullanımı yaygınlaştırılacak ve etkin hale getirilecektir.

III. FAALİYETLERE İLİŞKİN BİLGİ VE DEĞERLENDİRMELER

A- MALİ BİLGİLER

1. Bütçe Yapısı ve Kapasitesi
2. Mali Kaynaklar
3. Gelir Gider Dengesi
4. Bütçe Uygulama Sonuçları
5. Temel Mali Tablolara İlişkin Açıklamalar
6. Mali Denetim Sonuçları

B- PERFORMANS BİLGİLERİ

1. Faaliyet Bilgileri
2. Proje Bilgileri

III. FAALİYETLERE İLİŞKİN BİLGİ VE DEĞERLENDİRMELER

A. MALİ BİLGİLER

1. Bütçe Yapısı ve Kapasitesi

Üniversitemiz 5018 sayılı Kanununa ekli II sayılı cetvelde yer alan özel bütçeli kuruluşlar arasında sayılmaktadır. Özel bütçe aynı kanuna göre, “Bir bakanlığa bağlı veya ilgili olarak belirli bir kamu hizmetini yürütmek üzere kurulan, gelir tahsis edilen, bu gelirlere harcama yapma yetkisi verilen, kuruluş ve çalışma esasları özel kanunla düzenlenen kamu idaresinin bütçesidir” şeklinde tanımlanmıştır.

Özel bütçe kapsamında yer alan Yüksek Öğretim Kurumlarının kesintili başlangıç ödenekleri toplamı 2015 yılında **18.493.252.000 TL** iken 2016 yılında bu rakam yaklaşık % **27,56**’lık artışla **23.590.696.000 TL** olmuştur. Üniversitemizin kesintili başlangıç ödeneği ise 2015 yılında **87.982.000 TL** iken, 2016 yılında bu rakam yaklaşık % **29**’luk artışla **113.439.000 TL**’ye ulaşmıştır. Yüksek Öğretim Kurumu ile üniversitelerin toplam kesintili başlangıç ödeneği içindeki payımız 2015 yılında % **0,47** iken, 2016 yılında bu oran %**0,48** olmuştur.

Yüksek Öğretim Kurumu ve üniversitelerin 2015-2016 yıllarına ait kesintili başlangıç ödeneklerinin toplamı ile Aksaray Üniversitesinin kesintili başlangıç ödeneği ve toplam ödenek içindeki payına ilişkin bilgiler Tablo 33’te gösterilmektedir.

Tablo 33. Üniversitemizin Kesintili Başlangıç Ödeneklerinin Toplam Ödenekler İçindeki Payı 2015-2016

AÇIKLAMA	2015	2016
YÖK ve Üniversiteler	18.493.252.000	23.590.696.000
Aksaray Üniversitesi	87.982.000	113.439.000
ASÜ Toplamdaki Payı (%)	%0.47	% 0.48

2. Mali Kaynaklar

Üniversitemizin mali kaynakları; hazineden alınan bağış ve yardımlar dışında, öğrenci harçları, döner sermaye gelirleri, taşınmaz mal kira gelirleri, alınan bağış ve yardımlar ile diğer gelirlere oluşmaktadır.

3. Gelir-Gider Dengesi

Üniversitemizin 2016 yıllarına ait kesinleşmiş bütçe geliri **120.163.383 TL** iken bütçe gideri **114.283.038 TL** olarak gerçekleşmiştir. 2015 yılında olduğu gibi 2016 yılında da bütçe fazla vermiştir. Gelir-gider dengesine ilişkin 2015 ile 2016 yılı karşılaştırmalı olarak Tablo 34'te gösterilmektedir.

Tablo 34. Bütçe Gelir- Gider Dengesi (2015-2016)¹

AÇIKLAMA	2015	2016
Toplam Bütçe Geliri	114.306.390	120.163.383
Toplam Bütçe Gideri	122.698.605	114.283.038
Gelir/Gider Farkı	8.392.214	5.880.345

4. Bütçe Uygulama Sonuçları

4.1. Bütçe Giderleri

Üniversitemizin bütçe ödenekleri, 2015 yılında **128.437.533 TL** iken, 2016 yılında bir önceki yıla göre % **-2,43** azalış göstererek **125.313.604 TL** olarak gerçekleşmiştir.

Bütçe giderleri olarak , 2015 yılında **122.698.605 TL**'lik harcama gerçekleşmişken; 2016 yılında bir önceki yıla göre % **-7,85**'lik azalış göstererek **114.283.038 TL**'lik harcama gerçekleşmiştir.

Tablo 35'te toplam bütçe ödeneklerinin harcamalara oranı gösterilmektedir.

Tablo 35. Bütçe Ödenek Gerçekleşmesi (2015-2016)

Yıllar	Toplam Ödenek (TL)	Toplam Harcama (TL)	Harcama Oranı (%)
2015	128.437.533	122.698.605	96
2016	125.313.604	114.283.038	91

¹ Veriler Say2000i üzerinden alınmıştır.

*Bütçe açığı net finansmandan karşılanmıştır.

Üniversitemizin 2016 yılı bütçe uygulama sonuçlarının ekonomik kodun 2. düzeyine göre dağılımı Tablo 36'da gösterilmektedir.

Tablo 36. Bütçe Uygulamalarına İlişkin Tablo

Kurumsal Sınıflandırma		Fina ns Tipi Sın.	Ekonomik Sınıf Sın.		2016 YILI				
I	II	I	I	II	Başlangıç Ödeneği	Eklenen(+) Düşülen(-)	Yıl Sonu Ödeneği	Yıl Sonu Harcaması	Yılsonu Kalan
38	63	2	1	1	63.728.000	1.755.070	65.483.070	63.706.655	1.769.415
38	63	2	1	2	330.000	265.000	595.000	513.222	81.778
38	63	2	1	4	163.000	0	163.000	149.657	13.343
38	63	2	2	1	8.368.000	119.600	8.484.800	8.460.719	24.081
38	63	2	2	2	73.000	46.000	119.000	106.050	12.950
38	63	2	2	4	33.000	28.700	61.700	50.609	11.091
38	63	2	3	2	6.554.000	2.459.222	9.013.222	7.303.089	1.710.133
38	63	2	3	3	521.000	850.202	1.371.202	1.104.441	266.761
38	63	2	3	4	10.000	21.200	31.200	28.363	2.837
38	63	2	3	5	5.836.000	1.144.400	6.980.400	6.724.566	255.834
38	63	2	3	6	25.000	125.000	150.000	132.268	17.732
38	63	2	3	7	538.000	626.500	1.164.500	1.029.455	135.045
38	63	2	3	8	129.000	309.700	438.700	366.056	72.644
38	63	2	5	1	1.432.000	0	1.432.000	1.375.819	56.181
38	63	2	5	3	439.000	0	439.000	88.515	350.485
38	63	2	5	6	10.000	0	10.000	0	10.000
38	63	2	6	1	4.150.000	2.750.000	6.900.000	6.286.891	613.109
38	63	2	6	3	500.000	(-)400.000	100.000	90.172	9.828
38	63	2	6	5	19.600.000	1.150.000	20.750.000	15.633.670	5.116.330
38	63	2	6	7	1.000.000	585.000	1.585.000	1.099.472	485.528
Genel Toplam					113.439.000	12.235.594	125.313.604	114.283.038	11.015.105

Ekonomik sınıflandırma bazında 2016 yılı bütçe giderleri içerisinde en yüksek gerçekleşmeyi (01, 02 kodları hariç) % 87 ile mal ve hizmet alım giderleri oluşturmaktadır. En düşük gerçekleşme ise % 78 ile cari transferden meydana gelmiştir. Bu açıklamalara ilişkin bilgiler aşağıda Tablo 37'de gösterilmektedir.

Tablo 37. Aksaray Üniversitesi 2016 Yılı Bütçe Giderleri (Ekonomik Sınıflandırmanın I. Düzeyi)

Ekonomik Kodu	Açıklama	Ödenek Hareketleri				
		Başlangıç Ödeneği	Eklene+ Düşülen-	Toplam Ödenek	Bütçe Giderleri	Gerçekleşme Oranı (%)
1	Personel G.	64.221.000	2.020.000	66.241.000	64.369.536	97
2	SGK P. G.	8.474.000	194.300	8.668.300	8.617.378	96
3	Mal Hiz.Al.	13.613.000	5.536.224	19.149.224	16.688.241	87
5	Cari Trans.	1.881.000	39.010	1.920.010	1.497.676	78
6	Sermaye G.	25.250.000	4.085.000	29.335.000	23.110.207	79
Genel Toplam		113.439.000	11.874.534	125.313.604	114.283.038	91

2016 yılı bütçe giderlerinin fonksiyonel sınıflandırması incelendiğinde, toplam harcama içerisinde en yüksek gerçekleşme % 99 ile kamu düzeni ve güvenlik hizmetlerinde meydana gelmiştir. Diğer geçekleşmeler ise, % 98 dinlenme, kültür ve din hizmetleri, % 94 genel kamu hizmetleri % 90 eğitim hizmetlerinde meydana gelmiştir. Bu açıklamalara ilişkin bilgilerin yer aldığı veriler Tablo 38’de gösterilmektedir.

Tablo 38. 2016 Yılı Bütçe Giderleri (Fonksiyonel Sınıflandırma)

Açıklama	2016 Yılı			
	KBÖ	Toplam Ödenek	Bütçe Gideri	Bütçe Giderinin Geçekleşme Oranı %
Genel Kamu Hizmetleri	8.553.000	9.609.600	9.049.609	94
Savunma Hizmetleri	4.000	0	0	0
Kamu Düzeni ve Güvenlik Hizmetleri	2.296.000	2.401.000	2.396.276	99
Dinlenme, Kültür ve Din Hizmetleri	1.200.000	1.212.500	1.196.769	98
Eğitim Hizmetleri	101.386.000	112.080.704	101.640.384	90
GENEL TOPLAM	113.439.000	125.313.604	114.283.038	91

4.2. Bütçe Gelirleri

2016 mali yılına **113.439.000 TL** bütçe gelir tahmini ile başlayan Üniversitemiz, yıl sonunu **120.163.383 TL** gelir gerçekleşmesi ile tamamlamıştır. Elde edilen gelirler içinde en büyük payı **106.865.340 TL** ile Alınan Bağış ve Yardımlar (Hazine Yardımı) olmuşturmaktadır. Bu geliri **8.936.102 TL** ile Teşebbüs ve Mülkiyet Gelirleri takip etmektedir.

Bu kapsamda Üniversitemizin elde ettiği bütçe gelirlerine ilişkin bilgiler aşağıda Tablo 39'da gösterilmektedir.

Tablo 39. 2016 Yılı Bütçe Gelirleri

I	II	III	IV		Bütçe Gelirleri Tahmini	Gerçekleşen
03				TEŞEBBÜS VE MÜLKİYET G.	4.240.000	8.936.102
	01			MAL VE HİZMET SATIŞ GEL	4.220.000	8.501.356
		01		Mal Satış Gelirleri	5.000	8.898
			01	Şartname Basılı Evrak Form	5.000	8.898
		02		Hizmet Gelirleri	4.215.000	8.492.458
			03	Avukatlık Vekâlet Ücreti Gelir	0	667
			04	Kurs, Toplantı, Seminer, Eğitim G.	0,00	10.800
			10	Sportif Faaliyet Gelirleri	0	33.600
			29	Örgün ve Yaygın Öğretimden	702.000	625.863
			31	İkinci Öğretimden Elde Edilen	3.388.000	5.744.064
			33	Tezsiz Yüksek Lisans Gelirleri	15.000	1.034.413
			34	Tezli Yüksek Lisans Gelirleri	5.000	189.390
			35	Doktora Gelirleri	0	3.600
			53	Eğitim Hizmetlerine İlişkin Ge	0	23.926
			99	Diğer hizmet gelirleri	105.000	826.132
	06			KİRA GELİRLERİ	20.000,00	434.746
		01		Taşınmaz Kiraları	20.000,00	434.746
			01	Lojman Kira Gelirleri	4.000,00	0
			99	Diğer Taşınmaz Kira Gelirleri	16.000	434.746
04				ALINAN BAĞIŞ VE YARDIMLAR	107.988.000	106.865.340

02			MERKEZİ YÖNETİM BÜTÇES	107.988.000	106.832.000
	01		Cari	82.738.000	91.482.000
		01	Hazine yardımı	82.738.000	91.482.000
	02		Sermaye	25.250.000	15.350.000
		01	Hazine yardımı	25.250.000	15.350.000
04			KURUMLARDAN VE KİŞİLER ALINAN BAĞIŞ VE YARDIMLAR	0	33.340
	02		Sermaye	0	33.340
		03	Kurumlardan Alınan Şartlı Bağış ve Yardımlar	0	33.340
05			DİĞER GELİRLER	1.211.000	4.359.334
	01		FAİZ GELİRLERİ	7.000	537.622
		09	Diğer Faizler	7.000	537.622
		01	Kişilerden Alacaklar Faizleri	1.000	5.711
		03	Mevduat Faizleri	1.000	531.911
		99	Diğer Faizler	5.000	0
	02		KİŞİ VE KURUMLARDAN ALINANLAR	7.000	193.752
		06	Özel Bütçeli İdarelere Ait Paylar	7.000	193.752
		16	Araştırma Projeleri Gelirleri Paylar	7.000	193.752
	03		PARA CEZALARI	1.000	69.001
		02	İdari Para Cezaları	0	69.001
		99	Diğer İdari Para Cezaları	0	69.001
		09	Diğer Para Cezaları	1.000	0
		99	Yukarıda Tanımlanmayan Diğer Cezalar	1.000	0
	09		DİĞER ÇEŞİTLİ GELİRLER	1.196.000,00	3.558.958
		01	Diğer Çeşitli Gelirler	1.196.000	3.558.958
		01	İrat Kaydedilecek Nakdi Teminatlar	1.000	613
		06	Kişilerden Alacaklar	4.000	232.745
		19	Öğrenci Katkı Payı Telafi Gelirleri	1.191.000	2.850.093
		99	Yukarıda Tanımlanmayan Diğer Gelirler	0	475.506
06			SERMAYE GELİRLERİ	0	2.606

02			TAŞINIR SATIŞ GELİRLERİ	0	2.606
	01		Taşınır Satış Gelirleri	0	356
		01	Taşınır Satış Gelirleri	0	356
	09		Diğer Taşınır Satış Gelirleri	0	2.250
		99		0	2.250
GENEL TOPLAM				113.439.000	120.163.383

5. Temel Mali Tablolara İlişkin Açıklamalar

5.1. Kesin Mizan

Üniversitemizin 2016 Mali Yılı Kesin Mizanı Tablo 40'da gösterilmektedir.

Tablo 40. 2016 Mali Yılı Kesin Mizanı

HESAPLARIN			TUTARI		KALANI	
KODU	ADI	BORÇ	ALACAK	BORÇ	ALACAK	
1	AKTİF HESAPLAR	833.999.111,92	486.686.848,77	379.252.813,21	31.940.550,06	
	DÖNEN VARLIKLAR	468.916.394,94	441.322.800,63	27.593.594,31	0,00	
10	HAZIR DEĞERLER	331.169.285,57	319.089.546,37	12.079.739,20	0,00	
	102 BANKA HESABI	210.752.053,54	199.117.347,01	11.644.706,53		
	103 VERİLEN ÇEKLER VE GÖNDERME EMİR.	118.553.221,98	118.553.221,98	0,00	0,00	
	104 PROJE ÖZEL HESABI	1.269.801,01	834.768,34	435.032,67		
	106 DÖVİZ GÖNDERME EMİRLERİ HES.	578.263,68	578.263,68	0,00	0,00	
	108 DİĞER HAZIR DEĞERLER	5.945,36	5.945,36	0,00	0,00	
12	FAALİYET ALACAKLARI	117.105.851,13	107.749.342,32	9.356.508,81	0,00	
	120 GELİRLERDEN ALACAKLAR HES.	116.680.322,81	107.849.277,74	9.331.045,07		
	121 GELİRLERDEN TAKİPLİ ALACAKLAR	188.315,75	162.852,01	25.463,74		
	126 VERİLEN DEPOZİTO TEMİNATLAR	237.212,57	237.212,57	0,00		
14	DİĞER ALACAKLAR	1.740.137,04	696.580,85	1.043.556,19		
	140 KİŞİLERDEN ALACAKLAR HES.	1.740.137,04	696.580,85	1.043.556,19		
15	STOKLAR	5.107.297,22	2.593.581,10	2.513.716,12		
	150 İLK MADDE VE MALZEME HES.	5.107.297,22	2.593.581,10	2.513.716,12		
16	ÖN ÖDEMELER	13.759.005,82	11.162.902,46	2.596.103,36	0,00	
	160 İŞ AVANS VE KREDİLERİ HES.	4.479.137,07	4.479.137,07	0,00	0,00	
	161 PERSONEL AVANSLARI HESABI	4.294.394,28	4.294.394,28	0,00	0,00	
	162 BÜTÇE DIŞI AVANS VE KREDİLER HES.	4.985.474,47	2.389.371,11	2.596.103,36		

	18		GELECEK AYLARA AİT GİDERLER	34.818,16	30.847,53	3.970,63	
		181	GELİR TAHAKUKLARI HES.	34.818,16	30.847,53	3.970,63	
2			DURAN VARLIKLAR	365.082.716,98	45.364.048,14	351.659.128,90	31.940.550,06
	22		FAALİYET ALACAKLARI	269.646,64	35.327,68	234.318,96	0,00
		220	GELİRLERDEN ALACAKLAR HES.	35.327,68	35.327,68	0,00	0,00
		226	VERİLEN DEPOZİTO VE TEMİNATLAR HES.	234.318,96	0,00	234.318,96	0,00
	24		MALİ DURAN VARLIKLAR	1.000	1.000	1.000	1.000
		242	DÖNER SERMAYELİ KURULUŞLARA	1.000	0,00	1.000	
		247	SERMAYE TAAHHÜTLERİ HES.	0,00	1.000		1.000
	25		MADDİ DURAN VARLIKLAR	361.189.552,86	44.269.626,95	347.813.206,20	30.893.280,29
		250	ARAZİ VE ARSALAR HESABI	22.397.868,50	0,00	22.397.868,50	
		251	YERALTI VE YERÜSTÜ DÜZENLERİ HES.	30.795.380,62	0,00	30.795.380,62	
		252	BİNALAR HESABI	165.922.956,56	0,00	165.922.956,56	
		253	TESİS, MAKİNE VE CİHAZLAR HES.	20.951.435,74	3.898.554,91	17.062.880,83	
		254	TAŞITLAR HESABI	1.108.734,41	28.000,00	1.080.734,41	
		255	DEMİRBAŞLAR HE.	31.444.548,12	6.480.833,06	24.963.715,06	
		257	BİRİKMİŞ AMORTİSMANLAR HES.	2.968.958,69	33.862.238,98		30.893.280,29
		258	YAPILMAKTA OLAN YATIRIMLAR HES.	85.589.670,22	0,00	85.589.670,22	
	26		MADDİ OLMAYAN DURAN VARLIKLAR	2.905.851,16	341.427,19	2.905.851,16	341.427,19
		260	HAKLAR HESABI	2.905.851,16	0,00	2.905.851,16	
		268	BİRİKMİŞ AMORTİSMANLAR HESA	0,00	341.427,19		341.427,19

HESAPLARIN			TUTARI		KALANI	
KODU	ADI		BORÇ	ALACAK	BORÇ	ALACAK
2	AKTİF HESAPLAR		833.999.111,92	486.686.848,77	379.252.813,21	31.940.550,06
	DURAN VARLIKLAR		365.082.716,98	45.364.048,14	351.659.218,90	31.940.550,06
	29	DİĞER DURAN VARLIKLAR	716.666,32	716.666,32	704.842,58	704.842,58
	294	ELDEN ÇIKARILACAK STOKLAR VE M	710.754,45	5.911,87	704.842,58	
	299	BİRİKMİŞ AMORTİSMANLAR HESA	5.911,87	710.754,45		704.842,58
	PASİF HESAPLAR		200.489.121,53	547.801.384,68	0,00	347.312.263,15
3	KISA VADELİ YABANCI KAYNAKLAR		44.109.817,30	45.692.353,59	0,00	1.582.536,29
	32	FAALİYET BORÇLARI	8.485.405,28	8.616.237,15		130.831,87
	320	BÜTÇE EMANETLERİ HESABI	8.485.405,28	8.616.237,15		130.831,87
	33	EMANET YABANCI KAYNAKLAR	14.302.539,76	14.728.485,15	0,00	425.945,39
	330	ALINAN DEPOZİTO VE TEMİNATLAR	475.426,04	475.426,04	0,00	
	333	EMANETLER HESABI	13.827.113,72	14.253.059,11		425.945,39
	36	ÖDENECEK DİĞER YÜKÜMLÜLÜKLE	21.317.693,07	22.343.452,10		1.025.759,03
	360	ÖDENECEK VERGİ VE FONLAR HES.	7.722.294,63	8.744.003,66		1.021.709,03
	361	ÖDENECEK SOSYAL GÜVENLİK KES	13.573.868,50	13.577.594,50		3.726,00
	362	FONLAR VEYA DİĞER KAMU İDAREL	21.529,94	21.853,94		324,00
	38	GELECEK AYLARA AİT GELİRLER	4.179,19	4.179,19	0,00	0,00
	380	GELECEK AYLARA AİT GELİRLER HES.	4.179,19	4.179,19	0,00	0,00
4	UZUN VADELİ YABANCI KAYNAKLAR		122.835,88	2.259.425,09		2.136.589,21

43		DİĞER BORÇLAR	122.835,88	423.888,84		301.052,96
	430	ALINAN DEPOZİTO VE TEMİNATLAR	122.835,88	423.888,84		301.052,96
47		BORÇ VE GİDER KARŞILIKLARI	0,00	1.813.793,88		1.813.793,88
	472	KIDEM TAZMİNATI KARŞILIĞI	0,00	1.813.793,88		1.813.793,88
48		GELECEK YILLARA AİT GELİRLER	0,00	21.742,37		21.742,37
	480	GELECEK YILLARA AİT GELİRLER	0,00	21.742,37		21.742,37
5		ÖZ KAYNAKLAR	156.256.468,35	499.849.606,00		343.593.137,65
	50	NET DEĞER	9.978.655,75	222.062.247,25		212.083.591,50
	500	NET DEĞER HESABI	9.978.655,75	222.062.247,25		212.083.591,50
	57	GEÇMİŞ YILLAR OLUMLU FAALİYET	117.686.430,92	221.252.732,78		103.566.301,86
	570	GEÇMİŞ YILLAR OLUMLU FAALİYET	117.686.430,92	221.252.732,78		103.566.301,86
	59	DÖNEM FAALİYET SONUÇLARI	28.591.381,68	56.534.625,97		27.943.244,29
	590	DÖNEM OLUMLU FAALİYET SONUCU	28.591.381,68	56.534.625,97		27.943.244,29
		FAALİYET VE BÜTÇE HESAPLARI	2.016.153.162,73	2.016.153.162,73	32.321.794,21	32.321.794,21
6		FAALİYET HESAPLARI	344.265.724,52	344.265.724,52	0,00	0,00
	60	GELİR HESAPLARI	124.131.322,69	96.185.697,31	0,00	0,00
	600	GELİRLER HESABI	124.131.322,69	96.185.697,31	0,00	0,00
	63	GİDER HESAPLARI	96.185.697,31	96.185.697,31	0,00	0,00
	630	GİDERLER HESABI	96.185.697,31	96.185.697,31	0,00	0,00
	69	FAALİYET SONUÇLARI	123.948.704,52	123.948.704,52	0,00	0,00

0,00		TUTARI		KALANI	
KODU	ADI	BORÇ	ALACAK	BORÇ	ALACAK
6	FAALİYET VE BÜTÇE HESAPLARI	2.106.153.162,73	2.106.153.162,73	32.321.794,21	32.321.794,21
	FAALİYET HESAPLARI	344.265.724,52	344.265.724,52	0,00	0,00
69	FAALİYET SONUÇLARI	123.948.704,52	123.948.704,52	0,00	0,00
690	FAALİYET SONUÇLARI HESABI	123.948.704,52	123.948.704,52	0,00	0,00
8	BÜTÇE HESAPLARI	704.572.704,68	704.572.704,68	0,00	0,00
80	BÜTÇE GELİR HESAPLARI	240.926.770,74	240.926.770,74	0,00	0,00
800	BÜTÇE GELİRLERİ HESABI	120.463.385,37	120.463.385,37	0,00	0,00
805	GELİR YANSITMA HESABI	120.463.385,37	120.463.385,37	0,00	0,00
81	BÜTÇE GELİRLERİNDEN RET VE İA	292.546,69	292.546,69	0,00	0,00
810	BÜTÇE GELİRLERİNDEN RET VE İA	292.546,69	292.546,69	0,00	0,00
83	BÜTÇE GİDER HESAPLARI	228.614.418,14	228.614.418,14	0,00	0,00
830	BÜTÇE GİDERLERİ HESABI	114.307.209,07	114.307.209,07	0,00	0,00
835	GİDER YANSITMA HESAPLARI	114.307.209,07	114.307.209,07	0,00	0,00
89	BÜTÇE UYGULAMA SONUÇLARI	234.738.969,11	234.738.969,11	0,00	0,00
895	BÜTÇE UYGULAMA SONUÇLARI HES	234.738.969,11	234.738.969,11	0,00	0,00
9	NAZİM HESAPLAR	967.314.733,53	967.314.733,53	32.321.794,21	32.321.794,21
90	ÖDENEK HESAPLARI	869.739.748,48	869.739.748,48	0,00	0,00
900	GÖNDERİLECEK BÜTÇE ÖDENEKLER	177.438.848,92	177.438.848,92	0,00	0,00
901	BÜTÇE ÖDENEKLERİ HESABI	171.929.449,63	171.929.449,63	0,00	0,00

902	BÜTÇE ÖDENEK HAREKETLERİ HESA	135.362.803,77	135.362.803,77	0,00	0,00
903	KULLANILACAK ÖDENEKLER HESABI	135.362.803,77	135.362.803,77	0,00	0,00
904	ÖDENEKLER HESABI	135.362.803,77	135.362.803,77	0,00	0,00
905	ÖDENEKLİ GİDERLER HESABI	114.283.038,62	114.283.038,62	0,00	0,00
91	NAKİT DIŞI TEMİNAT VE KİŞİLERE	14.000.656,12	14.000.656,12	4.000.952,66	4.000.952,66
910	TEMİNAT MEKTUPLARI HESABI	9.000.804,39	4.999.851,73	4.000.952,66	
911	TEMİNAT MEKTUPLARI EMANETLERİ	4.999.851,73	9.000.804,39		4.000.952,66
92	TAAHHÜT HESAPLARI	74.972.940,31	74.972.940,31	22.081.002,77	22.081.002,77
920	GİDER TAAHHÜTLERİ HESABI	48.526.971,54	26.445.968,77	22.081.002,77	
921	GİDER TAAHHÜTLERİ KARŞILIĞI HE	26.445.968,77	48.526.971,54		22.081.002,77
94	DEĞERLİ KAĞIT VE ÖZEL TAHAKKUK	3.174.116,66	3.174.116,66	2.382.348,62	2.382.348,62
948	BAŞKA BİRİMLER ADINA İZLENEN A	2.778.232,54	395.884,02	2.382.348,62	
949	BAŞKA BİRİMLER ADINA İZLENEN A	395.884,02	2.778.232,54		2.382.348,62
96	BİLİMSEL ARAŞ.PROJ.HS.	974.370,29	974.370,29	214.797,41	214.797,41
962	BİLİMSEL PROJ.HS.	594.583,85	379.785,44	214.797,41	
963	BİLİMSEL PROJ.KARŞ.HS.	379.785,44	594.583,85		214.797,41
99	DİĞER NAZIM HESAPLAR	4.452.901,67	4.452.901,67	3.642.692,75	3.642.692,75
990	Kiraya Ver.İrtifak Hakkı Tes. Ed. Maddi	3.467.048,00	0,00	3.467.048,00	
993	Maddi Duran Varlıkların Kira ve İrtifak H	580.749,21	405.104,46	175.644,75	
999	Diğer Nazım Hesaplar Karşılığı Hes	405.104,46	4.047.797,21		3.642.692,75
HESAPLARIN		TUTARI		KALANI	
KODU	ADI	BORÇ	ALACAK	BORÇ	ALACAK
	GENEL TOPLAM	3.050.641.396,18	3.050.641.396,18	411.574.607,42	411.574.607,42

5.2. Bilanço

Üniversitemizin 2016 yılı bilançosu Tablo 41’de gösterilmektedir.

Tablo 41. 2016 Yılı Bilançosu

AKTİF(VARLIKLAR)		31/12/2016	PASİF (KAYNAKLAR)		31/12/2016
1	DÖNEN VARLIKLAR	27.593.594	3	KISA VADELİ YABANCI KAYNAKLAR	1.582.536
10 HAZIR DEĞERLER		12.079.739	32 FAALİYET BORÇLARI		130.831
	102 BANKA	11.644.706	320 BÜTÇE EMANETLERİ		130.831
	103 VERİLEN ÇEKLER VE GÖNDE	0	33 EMANET YABANCI KAYNAKLAR		425.945
	104 PROJE ÖZEL	435.0332			
	106 DÖVİZ	0	333 ALINAN DEPOZİTO VE TEMİNATLAR		0
12 FAALİYET ALACAKLARI		9.356.508	333 EMANETLER		425.945
	120 GELİRLERDEN ALACAKLAR	9.331.045	36 ÖDENECEK DİĞER YÜKÜMLÜLÜKLER		1.025.759
	121 GELİRLERDENTAKİPLİ ALACAKLAR	25.463			
14 DİĞER ALACAKLAR		1.043.556	360 ÖDENECEK VERGİ VE FONLAR		1.021.709
	140 KİŞİLERDEN ALACAKLAR	1.043.556	361 ÖDENECEK SOSYAL GÜVENLİK KESİNTİLERİ		3.726
			362 FONLAR VEYA DİĞER KAMU İDARELERİ ADINA YAPILAN TAH.		324

15 STOKLAR		2.513.716	4 UZUN KISA VADELİ YABANCI KAYNAKLAR	2.136.589
			43 DİĞER BORÇLAR	301.052
			430 ALINAN DEPOZİTO VE TEMİNATLAR	301.052
			47 BORÇ ve GİDER KARŞILIKLARI	1.813.793
			472 KIDEM TAZMİNATI KARŞILIĞI	1813.793
			48 GELECEK YILLARA AİT GELİRLER ve GİDER TAHAKKUKLARI	21.742
			480 GELECEK YILLARA AİT GELİRLER	21.742
150 İLK MADDE VE MALZEME	2.513.716	5 ÖZ KAYNAKLAR	343.593.137	
16 ÖN ÖDEMELER	2.596.103	50 NET DEĞER	212.083.591	
162 BÜT. DIŞI AVANS KREDİ	2.596.103	500 NET DEĞER	212.083.591	
18 GELECEK AYLARA AİT GİDEERLER VE GELİR TAHAKKUKLAR	3.970	57 GEÇ. YILL. OLUMLU FAAL. SONUÇLARI	103.566.301	
181 GELİR TAHAKKUKLARI	3.970	570 GEÇ. YILL. OLUMLU FAAL. SONUÇ. HES.	103.566.301	
2 DURAN VARLIKLAR	319.720.668	58 GEÇ. YILL. OLUMSUZ FAAL. SONUÇLARI (-)	0	
22 FAALİYET ALACAKLARI	234.318			
226 VERİLEN DEPOZİTO VE TEMİNATLAR	234.318			
24 MALİ DURAN VARLIKLAR	2.000			
242 DÖNER SERMAYELİ KURULUŞLARA YATIRILAN SERMAYELER	1.000			

	247 SERMAYE TAAHHÜTLERİ	1.000		
25 MADDİ DURAN VARLIKLAR		316.919.925	580 GEÇMİŞ YILLAR OLUMSUZ FAAL. SONUCU HESABI (-)	0
	250 ARAZİ VE ARSALAR	22.397.868		
	251 YER ALTI VE YER ÜSTÜ DÜZENLERİ HESABI	30.795.380		
	252 BİNALAR	165.922.956	59 DÖNEM FAALİYET SONUÇLARI	27.943.244
	253 TESİS, MAKİNE VE CİHAZLAR	17.062.880	590 DÖNEM OLUMLU FAALİYET SONUCU HESABI	27.943.244
	254 TAŞITLAR	1.080.734		
	255 DEMİRBAŞLAR	24.963.715		
	257 BİRİKMİŞ AMORTİSMANLAR (-)	30.893.280		
	258 YAPILMAKTA OLAN YATIRIMLAR	85.589.670		
26 MADDİ OLMAYAN DURAN VARLIKLAR		2.564.423		
	260 HAKLAR	2.905.851		
	68 BİRİKMİŞ AMORTİSMANL. (-)	341.427		
29 DİĞER DURAN VARLIKLAR		0		
	294 ELD. ÇIK. STOK. M AD. DUR. VAR.	704.842		
	299 BİRİKMİŞ AMORT. HES.(-)	704.842		
AKTİF TOPLAMI		347.314.263	PASİF TOPLAMI	347.314.263

B. PERFORMANS BİLGİLERİ

1. Performans Göstergelerindeki Sapmalar

Tablo 42. Performans Göstergelerindeki Sapmalar

İDARE ADI		38.63 - AKSARAY ÜNİVERSİTESİ	
Amaç	Ulusal ve Uluslar arası Alanda Eğitimde Rekabet Etmek.		
Hedef	Yürütülmekte olan programların niteliklerinin ulusal ve uluslararası normlara ve beklentilere göre güncellenmesi ve sürdürülmesi		
Performans Hedefi	Yürütülmekte olan programların niteliklerinin ulusal ve uluslararası normlara ve beklentilere göre güncellenmesi ve sürdürülmesi		
Performans Göstergeleri	Ölçü Birimi	2016	2016
		Tahmin	Geçekleşme
1. Yürütülen eğitim programı sayısı	Sayı	135	205
1. Sapma: Yürütülen eğitim programı sayısı, yeni açılan bölüm ve birimlerle birlikte eğitimi verilen program sayısında tahmini aşan bir gerçekleşme meydana gelmiştir.			
2. Öğrenci başına düşen derslik alanı	Metrekare	2.1	2.05
2. Sapma: Öğrenci başına düşen derslik alanı, derslik alanlarında meydana gelen artışın, öğrenci sayılarındaki artıştan daha az oranda gerçekleşmesinde dolayı tahmin edilen metrekarenin altından gerçekleşmiştir.			
3. Öğrenci başına düşen üniversite kütüphanesindeki kitap sayısı	Sayı	1.9	1.82
3. Sapma: Öğrenci başına düşen üniversite kütüphanesindeki kitap sayısı, öğrenci sayısında meydana gelen artış, kütüphane envanterindeki kitap artışından daha fazla arttığından, tahmin edilen gerçekleşmenin altında meydana gelmiştir.			
Faaliyetler			
1. Mevcut program sayılarının fiziki, beşeri ve mali kaynaklara göre her yıl güncellemek			
2. Bu güncellemeler için gerekli izinleri almak ve vize edilmesini sağlamak.			

İDARE ADI**38.63 - AKSARAY ÜNİVERSİTESİ****Amaç**

Ulusal ve Uluslar arası Alanda Eğitimde Rekabet Etmek.

Hedef

Toplumsal beklenti, sektörel ve bölgesel eğilimlerle ülke hedefleri çerçevesinde yeni programların (lisansüstü, lisans, ön lisans ve sertifika) oluşturulması, geliştirilmesi ve iyileştirilmesi

Performans Hedefi**Toplumsal beklenti, sektörel ve bölgesel eğilimlerle ülke hedefleri çerçevesinde yeni programların (lisansüstü, lisans, ön lisans ve sertifika) oluşturulması, geliştirilmesi ve iyileştirilmesi**

Performans Göstergeleri	Ölçü Birimi	2016	2016
		Tahmin	Geçekleşme

1. Açılan yeni program sayısı	Sayı	15	16
-------------------------------	------	----	----

1. Sapma: Açılan yeni program sayısı, yeni açılan bölüm ve birimlerle birlikte tahmin edilen sayının üzerinde gerçekleşmiştir.

2. Açılan program/derslere bağlı olarak öğrenci sayısı	Sayı	1.300	1.454
--	------	-------	-------

2. Sapma: Açılan program/derslere bağlı olarak öğrenci sayısı, yeni açılan program sayısından daha hızlı bir artış gösterdiğinden dolayı gerçekleşme tahminden fazla gerçekleşmiştir.

Faaliyetler

1. Yeni açılması düşünülen programlar için fizibilite çalışmaları yapmak.

2. Program ve ders başına düşen öğrenci sayılarını belirlenmiş standartlarda uygun seviye de tutmak ve devam ettirmektir.

İDARE ADI		38.63 - AKSARAY ÜNİVERSİTESİ	
Amaç	Ulusal ve Uluslar arası Alanda Eğitimde Rekabet Etmek.		
Hedef	Ulusal ve uluslararası öğrenci ve öğretim elemanı hareketliliğini sağlayan programların ve programa dâhil olacak öğrenci ve öğretim elemanı sayılarının artırılması.		
Performans Hedefi	Ulusal ve uluslararası öğrenci ve öğretim elemanı hareketliliğini sağlayan programların ve programa dâhil olacak öğrenci ve öğretim elemanı sayılarının artırılması.		
Performans Göstergeleri	Ölçü Birimi	2016	2016
		Tahmin	Geçekleşme
1. Uluslararası öğrenci hareketliliğini sağlayan program sayısı	Sayı	2	2
1. Sapma: Sapma Tespit edilmemiştir.			
2. Değişim programlarıyla (Erasmus, Mevlana vb.) yurtdışına giden öğrenci sayısı	Sayı	145	72
2. Sapma: Yurtdışına giden öğrenci sayısında azalma meydana getirmiştir.			
3. Değişim programlarıyla (Erasmus, mevlana vb.) yurtdışına giden öğretim elemanı sayısı	Sayı	25	16
3. Sapma:			
4. Değişim programlarıyla (Erasmus, mevlana vb.) yurtdışından gelen öğretim elemanı sayısı	Sayı	80	2
4. Sapma: Yıl içerisinde yurtdışından gelen öğretim elamanı sayısında azalma meydana getirmiştir.			
5. Değişim programlarıyla (Erasmus, mevlana vb.) yurtdışından gelen öğrenci sayısı	Sayı	15	2
5. Sapma: Yıl içerisinde yurtdışından gelen öğrenci sayısında azalma meydana getirmiştir.			

Faaliyetler

1. Uluslararası öğrenci ve öğretim elemanı hareketliliğinin her yıl düzenli olarak devam ettirilmesini sağlamak.
2. Yeni protokollerin yapılması için girişimlerde bulunmak.
3. Yurtdışına gidecek öğrencileri ve öğretim elemanlarını desteklemek.
4. Yurtdışından gelecek öğrenci ve öğretim elemanları için tanıtım organizasyonları düzenlemek.

İdare Adı

38.63 - AKSARAY ÜNİVERSİTESİ

Amaç

Ulusal ve Uluslar arası Alanda Eğitimde Rekabet Etmek.

Hedef

Öğrencilerde girişimcilik bilincinin geliştirilmesi ve bu yöndeki uygulamaların sürdürülmesi

Performans Hedefi

Öğrencilerde girişimcilik bilincinin geliştirilmesi ve bu yöndeki uygulamaların sürdürülmesi

Performans Göstergeleri

Ölçü Birimi	2016 Tahmin	2016 Geçekleşme
-------------	-------------	-----------------

1. KOSGEB ve benzeri organizasyonlarla birlikte yürütülen eğitim programlarını tamamlayan öğrenci sayısı

Sayı	1.614	2.014
------	-------	-------

1. **Sapma:** Son yıllarda KOSGEP gibi kamu kurumları tarafından verilen eğitimlerde katılan öğrenci sayılarının bu tür programlara ilgilerinin artması nedeniyle tahmin edilen sayının üzerinde gerçekleşmiştir.

2. Açılan yeni interdisipliner program sayısı

Sayı	2	1
------	---	---

2. **Sapma:** Tahmin edilen interdisipliner program sayısına yıl içerisinde ulaşamamış ve sadece bir program ile devam edilmektedir.

Faaliyetler

1. Akademik birimlerin müfredatları izin verdiği sürece tüm ders planlarında girişimcilik derslerine yer vermek.

2. KOSGEB ve sivil toplum kuruluşlarıyla ortaklaşa girişimcilikle ilgili alanlarda protokoller imzalamak.

İDARE ADI

38.63 - AKSARAY ÜNİVERSİTESİ

Amaç

Ulusal ve Uluslar arası Alanda Eğitimde Rekabet Etmek

Hedef

Öğrencilere yönelik beslenme, sağlık, sosyal, kültürel, sanatsal ve sportif hizmetlerin etkin ve verimli bir şekilde sunulması ve bu alanlardaki olanakların artırılması

Performans Hedefi

Öğrencilere yönelik beslenme, sağlık, sosyal, kültürel, sanatsal ve sportif hizmetlerin etkin ve verimli bir şekilde sunulması ve bu alanlardaki olanakların artırılması

Performans Göstergeleri

Ölçü Birimi

2016

2016

Tahmin

Gerçekleşme

1. Düzenlenen sosyal, kültürel ve sanatsal etkinlik sayısı

Sayı

137

69

1. Sapma: Yıl içerisinde düzenlenen etkinlikler tahminin altında gerçekleşme göstermiştir.

2. Düzenlenen sosyal, kültürel ve sanatsal etkinlikleri organize eden öğrenci sayısı

Sayı

278

463

2. Sapma: Yıl içerisinde etkinlikleri organize eden öğrenci sayısındaki artış öğrenci toplulukların etkin bir şekilde katılım sağlamasından kaynaklanmaktadır.

3. Farklı kategorilerde düzenlenen sportif müsabaka sayısı

Sayı

13

14

3. Sapma: yıl içerisinde katılımı sağlanan müsabaka sayısındaki artış yeni bir müsabakanın Üniversitelere açılmış olmasıdır.

4. Farklı kategorilerde düzenlenen sportif müsabakalara katılan öğrenci sayısı

Sayı

255

404

4. Sapma: Yıl içerisinde öğrencilerimizin spor müsabakalarına katılımları desteklendiğinden

tahmini katılımın üzerinde bir gerçekleşme olmuştur.

5. Türkiye Üniversite Sporları Federasyonu tarafından düzenlenen Üniversitelerarası spor branşlarına katılım oranı

Oran

30

36

İDARE ADI

38.63 - AKSARAY ÜNİVERSİTESİ

Amaç

Kurumun Fiziki Alt Yapısını Oluşturmak, Geliştirme ve İyileştirmek

Hedef

Eğitim-öğretim alt yapısının oluşturulması, geliştirilmesi ve iyileştirilmesi

Performans Hedefi

Eğitim-öğretim alt yapısının oluşturulması, geliştirilmesi ve iyileştirilmesi

Performans Göstergeleri

Ölçü Birimi

2016

2016

Tahmin

Gerçekleşme

1. Eğitim Fakültesi binasının II. etap inşaatının tamamlanma oranı

Oran

100

100

1. Sapma: Tahmin edilen gerçekleşme sağlanmıştır.

2. İktisadi ve İdari Bilimler Fakültesi'nin T, L, M, N blokları inşaatının tamamlanma oranı

Oran

100

100

2. Sapma: Tahmin edilen gerçekleşme sağlanmıştır.

3. İslami İlimler Fakültesi'nin ikmal (kaba inşaat kısmı hayırseverler tarafından yaptırılacaktır) ince işlerin oranı

Oran

20

100

3. Sapma: Tahmin edilen gerçekleşme oranı, hayırsever vatandaşlarımız tarafından başlatılmış geri kalan kısım ise eğitim öğretim dönemine yetişmesi için kurumumuz tarafından hızlandırılarak tamamlanmıştır.

Faaliyetler

1. Hâlihazırda devam eden inşaatların zamanında tamamlanması için önlemler almak

2. Yapımı düşünülen binaların ihale sürecini takip etmek ve yatırım programına almak			
3. Üst yönetime yatırım programı kapsamına alınan inşaat işlerine ilişkin rapor vermek			
4. İnşaatların öngörülen sürede teslim alınması için gerekli önlemlerin alınmasını sağlamak			
5. Sapma: Federasyonun düzenlemiş olduğu branşlardaki talebin artış göstermesi oranının da artmasına neden olmuştur.			
6. Üniversitelerarası (Ünilig) düzenlenen spor müsabakalarına katılan branş sayısı	Sayı	5	3
6. Sapma: Ünilig kapsamında yer alan branşlardaki sayının azalması başarı ile doğru orantılı olduğundan tahminin altında bir gerçekleşme olmuştur.			
7. Üniversitelerarası düzenlenen spor müsabakalarına katılan sporcu sayısı	Sayı	85	377
7. Sapma: Yıl içerisinde düzenlenen müsabakalara katılan sayısındaki gerçekleşmenin fazla olması grup ve bireysel dalda katılımın fazla olmasıdır.			
8. Beslenme hizmetlerinden yararlanan öğrenci sayısı	Sayı	172	200
8.Sapma: Beslenme hizmetlerinden yararlanan öğrenci sayısı, yıl içerisinde kurumumuz tarafından verilen yemek yardımından yararlanmak isteyen öğrencilerin yoğun talepleri karşısında tahmin edilen sayının üzerinde gerçekleşmiştir.			
9. Sağlık hizmetlerinden yararlanan öğrenci sayısı	Sayı	400	384
9. Sapma: Sağlık hizmetlerinden yararlanan öğrenci sayısı, yıl içerisindeki sağlık hizmetinden yararlanmak isteyen öğrencilerin başvuruları tahmin edilen sayının altında gerçekleşmiştir.			
Faaliyetler			
1. Öğrencilere yönelik sosyal, kültürel ve sanatsal etkinliklerin sayısını her yıl düzenli olarak artırmak ve desteklemek			
2. Öğrencilerin sportif faaliyetlerine her yıl kurumsal bütçe imkânları dâhilinde mali kaynak tahsis etmek			
3. Sosyo- Mediko hizmetinin etkinliğini artırmak			

İDARE ADI	38.63 - AKSARAY ÜNİVERSİTESİ		
Amaç	Kurumun Fiziki Alt Yapısını Oluşturmak, Geliştirme ve İyileştirmek		
Hedef	Akademik ve idari hizmet birimlerin her türlü mal ve hizmet alımını (büro malzemesi, makine, taşıt, cihaz ve teçhizat, güvenlik ve temizlik vs.) temini ve yeni hizmet binalarının tefriş edilmesi		
Performans Hedefi	Akademik ve idari hizmet birimlerin her türlü mal ve hizmet alımını (büro malzemesi, makine, taşıt, cihaz ve teçhizat, güvenlik ve temizlik vs.) temini ve yeni hizmet binalarının tefriş edilmesi		
Performans Göstergeleri	Ölçü Birimi	2016 Tahmin	2016 Gerçekleşme
1 2016 yılında fiilen faaliyet gösteren birimler ile inşaatı tamamlanacak olan Mühendislik Fakültesi ve Eğitim Fakültesi binalarının büro/okul mefruşatı, makine/teçhizat, bilgisayar teknoloji ve yazılım sistemlerinin yılı bütçesindeki ödeneğe göre oranı	Oran	65	65
1. Sapma: Yıl içerisinde muhtelif işlere ilişkin yılı bütçesindeki ödenek oranı tahmin edilen oranda gerçekleşmiştir.			
2 2016 yılında devam eden ve yeni tamamlanacak olan yatırım projelerinin yıllar itibariyle gerçekleşme hedefleri göz önüne alınarak, güvenlik görevlisi, temizlik hizmeti, araç kiralama hizmeti, akaryakıt, elektrik, doğal gaz, su ve taşıt bakım onarım hizmetleri ile her türlü cari harcamaların (Temizlik malzemeleri, her türlü kırtasiye, diğer tüketime yönelik mal ve malzemeler) üniversitenin gelişim hedefleri ile	Oran	65	65

orantılı olarak göstereceği artış oranında alımların yapılması

2. Sapma: Yıl içerisinde muhtelif işlere ilişkin yılı bütçesindeki ödenek oranı tahmin edilen oranda gerçekleşmiştir.

Faaliyetler

1. Plan dönemi boyunca birimlerden gelecek taleplerin asgari düzeyde karşılanmasını sağlamak üzere ödenek tahsis etmek

2. İnşaatı biten binaların tefriş ve mefruşatlarının zamanında teminini sağlamak için bütçe sürecinde ödenek taleplerini doğru tespit etmek

3. Hizmet ihalelerini her yıl zamanında ve etkili olarak yapmak

4. Toplu mal alımlarını zamanında yapmak

İDARE ADI		38.63 - AKSARAY ÜNİVERSİTESİ	
Amaç	Kurumun Fiziki Alt Yapısını Oluşturmak, Geliştirme ve İyileştirmek		
Hedef	Sosyal ve spor alanlarının oluşturulması, geliştirilme ve iyileştirilmesi		
Performans Hedefi	Sosyal ve spor alanlarının oluşturulması, geliştirilme ve iyileştirilmesi		
Performans Göstergeleri	Ölçü Birimi	2016	2016
		Tahmin	Gerçekleşme
1. 4000 seyircili tribün inşaatının tamamlanma oranı	Oran	100	100
1. Sapma: : Tahmin edilen gerçekleşme sağlanmıştır.			
2. Teknik Bilimler MYO'nun açık spor tesisleri inşaatının tamamlanma oranı	Oran	100	100
2. Sapma: : Tahmin edilen gerçekleşme sağlanmıştır.			
3. Yapımı devam eden kampus alt yapı IV. etap inşaatının tamamlanma oranı	Oran	100	100
3. Sapma: : Tahmin edilen gerçekleşme sağlanmıştır.			
Faaliyetler			
1. Sosyal ve spor alanlarına yönelik etüt projeleri hazırlamak			
2. Plan döneminde başlanacak ve bitecek olan alanların zamanında hizmete girmesini sağlamak			
3. Fakülte, yüksekokul ve meslek yüksekokullarında sosyal ve spor alanların oluşturulması için çalışmalar yapmak			

İDARE ADI**38.63 - AKSARAY ÜNİVERSİTESİ****Amaç**

Kurumun Fiziki Alt Yapısını Oluşturmak, Geliştirme ve İyileştirmek

Hedef

İdari hizmet alanlarının alt yapısının oluşturulması, geliştirilmesi ve iyileştirilmesi

Performans Hedefi

İdari hizmet alanlarının alt yapısının oluşturulması, geliştirilmesi ve iyileştirilmesi

Performans Göstergeleri

Ölçü Birimi	2016 Tahmin	2016 Gerçekleşme
-------------	-------------	------------------

1. Rektörlük binası inşaatının tamamlanma oranı

Oran	100	100
------	-----	-----

1.Sapma: Yılsonu itibariyle tahmin edilen oran gerçekleşmiştir.**Faaliyetler**

1. Rektörlük binasını öngörülen sürede tamamlamak için çalışmalarını sürdürmek

İDARE ADI	38.63 - AKSARAY ÜNİVERSİTESİ		
Amaç	Ulusal ve Uluslararası Araştırma Olanaklarını Artırmak ve Ar-Ge Çalışmalarını Teşvik Etmek		
Hedef	Araştırma olanaklarını artırmak için insan kaynağının geliştirilmesi		
Performans Hedefi	Araştırma olanaklarını artırmak için insan kaynağının geliştirilmesi		
Performans Göstergeleri	Ölçü Birimi	2016 Tahmin	2016 Gerçekleşme
1. Araştırma amaçlı değişim programı ile yurt dışına giden öğretim elemanı sayısı (YÖK bursu ve Üniversitece)	Sayı	15	2
1. Sapma: Yıl içerisinde desteklenen öğretim elemanın sayısındaki azalış başvuruların yeterli düzeyde olamamasından kaynaklanmaktadır.			
2. ÖYP destekli yetiştirilen araştırmacı sayısı	Sayı	13	76
2. Sapma: Yıl içerisinde ÖYP kapsamında yetiştirilen araştırmacı sayısı verilen kadro ile doğrudan orantılı olduğundan gerçekleşme tahminin üzerinde olmuştur.			
3. ÖYP destekli araştırmacı sayısı	Sayı	3	2
3.Sapma: Yıl içerisinde desteklenen araştırmacı sayısının tahminin altında kalması eğitim-öğretim sürelerini tamamlayan araştırmacıların önceki kurumlarına dönmelerinde kaynaklanmaktadır.			
Faaliyetler			
1. Yurtdışına araştırma amaçlı gidecek öğretim elemanlarını desteklemek.			
2. Yetiştirilecek araştırmacı sayısını artırmak.			

3. Desteklenen arařtırmacı sayısını artırmak

İDARE ADI

38.63 - AKSARAY ÜNİVERSİTESİ

Amaç

Ulusal ve Uluslararası Arařtırma Olanaklarını Artırmak ve Ar-GE Çalıřmalarını Teřvik Etmek

Hedef

Arařtırma olanaklarının artırılması için maddi kaynak yaratılması ve basının-yanın olanaklarının geliştirilmesi

Performans Hedefi

Arařtırma olanaklarının artırılması için maddi kaynak yaratılması ve basının-yanın olanaklarının geliştirilmesi

Performans Göstergeleri

Ölçü Birimi

2016

2016

Tahmin

Gerçekleşme

1. Abone olunan veri tabanı sayısı

Sayı

22

24

1. Sapma: Yıl içerisinde abone olunan veri taban sayısı bilimsel çalıřmalar artışına paralel olarak artış göstererek tahminin üzerinde gerçekleşmiştir.

Faaliyetler

1. Abone olunan veri tabanlarının sayısını bütçe imkânları dâhilinde artırmak

2. Koleksiyondaki kitap sayısını bütçe imkânları dâhilinde artırmak

İDARE ADI	38.63 - AKSARAY ÜNİVERSİTESİ		
Amaç	Ulusal ve Uluslararası Araştırma Olanaklarını Artırmak ve Ar-Ge Çalışmalarını Teşvik Etmek.		
Hedef	Ulusal ve uluslararası proje ve yayın sayısının artırılması.		
Performans Hedefi	Ulusal ve uluslararası proje ve yayın sayısının artırılması.		
Performans Göstergeleri	Ölçü Birimi	2016 Tahmin	2016 Gerçekleşme
1. Eklenen AB projesi sayısı	Sayı	3	1
1. Sapma: Yıl içerisinde AB proje sayısının tahminin altında kalmasının nedeni projelerin yeterli başvurunun olmamasından kaynaklanmaktadır.			
2. Eklenen BAP proje sayısı	Sayı	42	57
2. Sapma: Akademik teşvik kapsamında BAP kaynaklı projelere olan talebin artış göstermesi, tahminin üzerinde bir gerçekleşme meydana getirmiştir.			
3. Eklenen Diğer Ulusal proje sayısı	Sayı	1	-
3. Sapma: Yıl içerisinde diğer ulusal proje eklenmemiş olup, geçen yıldan kalan 2 proje devam etmektedir.			
4. Eklenen TÜBİTAK proje sayısı	Sayı	16	-
4.Sapma: Yıl içerisinde TÜBİTAK projesi eklenmemiş olup, geçen yıldan kalan 10 proje devam etmektedir.			
5. Eklenen Sanayi proje (SAN-TEZ, İSKA, KOSGEB, Kamu destekli 5746 sayılı yasa kapsamında olanlar vb.) sayısı	Sayı	1	-
5. Sapma: Yıl içerisinde Sanayi projeleri eklenmemiş olup, geçen yıldan kalan 1 proje devam etmektedir.			

6. Uluslararası endekslerce (SCI, SSCI, APCI ve vb.) tanınan makale sayısı	Sayı	194	222
6. Sapma: Uluslararası indeksli (hakemli) dergilerin sayısındaki artış akademik teşvik ve destekleme ile birlikte artış göstermiştir.			
7. Uluslararası diğer indeksli (hakemli) dergilerin sayısı	Sayı	209	396
7. Sapma: Uluslararası diğer indeksli (hakemli) dergilerin sayısındaki artış akademik teşvik ve destekleme ile birlikte artış göstermiştir.			
8. Ulusal hakemli dergilerin sayısı	Sayı	81	178
8. Sapma: Ulusal hakemli dergilerde yer alan makale sayılarındaki artış akademik teşvik ile ilişkili olup, katılım ücretleri ile de desteklenmektedir.			
9. Ulusal bildiri (sözlü ve poster) sayısı	Sayı	174	164
9. Sapma: Yurt içinde düzenlenen akademik katılımlarda sunulan bildiri ve poster sayısı yılsonu tahmininin altında gerçekleşmiştir.			
10. Uluslararası bildiri (sözlü ve poster) sayısı	Sayı	283	640
10. Sapma: Uluslararası bildiri (sözlü ve poster) sayısı meydana gelen artış akademik personelimizin yurt dışı akademik çalışmalarının destekleniyor olmasından kaynaklıdır.			
11. Toplam öğretim elemanı başına düşen yayın (bildiri ve makale) sayısı	Sayı	1.14	2.00
11. Sapma: Toplam öğretim elemanı başına düşen yayın (bildiri ve makale) sayısında meydana gelen artış 2015 yılında başlayan akademik teşvik ödeneğiyle birlikte ivme kazanmıştır. Tahmini sayının üzerinde gerçekleşmenin bir diğer nedeni de akademik çalışmaların destekleniyor olmasıdır.			
Faaliyetler			
1. AB, BAP, SANTEZ (KOSGEB, İSKA), TÜBİTAK ve diğer ulusal projelerin bütçe imkânları dâhilinde sayısını artırmak			

2. Ulusal ve uluslararası hakemli dergi, makale ve bildiri sayılarının artırılması için destek sağlamak

3. Öğretim elemanı başına düşen yayın sayısını artırmak

İDARE ADI

38.63 - AKSARAY ÜNİVERSİTESİ

Amaç

Ulusal ve Uluslararası Araştırma Olanaklarını Artırmak ve Ar-Ge Çalışmalarını Teşvik Etmek

Hedef

Yeni ürün, hizmet ve fikirlerin ticarileştirilmesi teşvik edilerek, patent gibi çıktıların artırılması

Performans Hedefi

Yeni ürün, hizmet ve fikirlerin ticarileştirilmesi teşvik edilerek, patent gibi çıktıların artırılması

Performans Göstergeleri

Ölçü Birimi

2016

2016

Tahmin

Gerçekleşme

1. Öğretim elemanları tarafından alınan patent ve faydalı model sayısı

Sayı

1

-

1. Sapma: Yıl içerisinde yapılan çalışmaları neticesinde herhangi bir patent alınamamıştır.

Faaliyetler

1. Öğretim elemanları tarafından alınan patent ve faydalı modelleri her yıl desteklemek.

İDARE ADI	38.63 - AKSARAY ÜNİVERSİTESİ		
Amaç	Kurumsal Yapının Sürdürülebilirliğini ve Gelişimini Sağlamak		
Hedef	Ulusal ve uluslararası iletişim ve işbirliği ağlarının artırılması		
Performans Hedefi	Ulusal ve uluslararası iletişim ve işbirliği ağlarının artırılması		
Performans Göstergeleri	Ölçü Birimi	2016 Tahmin	2016 Gerçekleşme
1. Uluslararası işbirliği sayısı	Sayı	39	41
1. Sapma: Yıl içerisinde değişim programları itibariyle işbirliği sayısı tahminin üzerinde gerçekleşmiştir.			
2. Uluslararası ortaklık sayısı	Sayı	39	41
2. Sapma: Yıl içerisinde değişim programları itibariyle ortaklık sayısı tahminin üzerinde gerçekleşmiştir.			
Faaliyetler			
1. Ulusal ve uluslararası işbirliği çerçevesinde protokoller imzalamak			
2. Ulusal ve uluslararası ortaklık çerçevesinde protokoller imzalamak			

İDARE ADI**38.63 - AKSARAY ÜNİVERSİTESİ****Amaç**

Kurumsal Yapının Sürdürülebilirliğini ve Gelişimini Sağlamak.

Hedef

Üniversitelerin tanıtımı için ulusal ve uluslararası düzeyde tanıtım çalışmaları ve etkinliklerinin artırılması.

Performans Hedefi

Üniversitelerin tanıtımı için ulusal ve uluslararası düzeyde tanıtım çalışmaları ve etkinliklerinin artırılması.

Performans Göstergeleri**Ölçü Birimi****2016****2016****Tahmin****Gerçekleşme****1. Ulusal ve uluslararası alanda düzenlenen etkinlik sayısı**

Sayı

2

3

1. Sapma: Üniversitemizin ulusal ve uluslararası alanlarda düzenlediği etkinlik sayısı 2016 yılında tahmini sayısını üzerinde gerçekleştirmiştir.

Faaliyetler

1. Ulusal ve uluslararası etkinlik sayısını bütçe imkânları dâhilinde artırmak

İDARE ADI	38.63 - AKSARAY ÜNİVERSİTESİ		
Amaç	Kurumsal Yapının Sürdürülebilirliğini ve Gelişimini Sağlamak		
Hedef	Yönetim sistemlerinin geliştirilmesi		
Performans Hedefi	Yönetim sistemlerinin geliştirilmesi		
Performans Göstergeleri	Ölçü Birimi	2016 Tahmin	2016 Gerçekleşme
1. Üniversite yönetim bilgi sistemi kapsamında yer alan yazılım sayısı	Sayı	10	20
1. Sapma: Son yıllarda meydana gelen teknolojik gelişmeler ışığında Üniversitemizin sahip olduğu yazılım sayısındaki 2 kat artış, yönetim bilgi sistemlerinin kurulması öncesinde gerekli olan yazılımların temin edilmiş olmasından kaynaklanmaktadır.			
2. İç denetimi yapılacak birim sayısı	Sayı	4	5
2. Sapma: Yıl içerisinde programa alınan birim sayısına Döner Sermaye İşletme Müdürlüğü'nün eklenmesiyle birlikte tahmini denetimi yapılacak birim sayısında artmış oldu.			
Faaliyetler			
1. Üniversite yönetim bilgi sistemi kapsamında yer alan yazılım sayısını üniversitemizin gelişimi ve bütçe imkânları doğrultusunda artırmak			
2. İç denetimi yapılacak birimlerin sayısını artırmak			

İDARE ADI	38.63 - AKSARAY ÜNİVERSİTESİ		
Amaç	Kurumsal Yapının Sürdürülebilirliğini ve Gelişimini Sağlamak.		
Hedef	Akademik ve idari personelin gelişiminde sürekliliğin sağlanması		
Performans Hedefi	Akademik ve idari personelin gelişiminde sürekliliğin sağlanması		
Performans Göstergeleri	Ölçü Birimi	2016 Tahmin	2016 Gerçekleşme
1. Üniversite içinde akademik ve idari personele yönelik olarak düzenlenen mesleki gelişim programları (kurs, seminer vb.) sayısı	Sayı	6	36
1. Sapma: Yıl içerisinde Felsefe Toplantıları başlığı altında bilgilendirici toplantılar ile tahminin üzerinde gerçekleşme meydana gelmiştir.			
2. Akademik ve idari personele yönelik girişimcilikler ile ilgili düzenlenen etkinlik sayısı	Sayı	1	-
2. Sapma: Yıl içerisinde herhangi gerçekleşme olmamıştır.			
Faaliyetler			
1. Üniversite içinde akademik ve idari personele yönelik olarak düzenlenen mesleki gelişim programları (kurs, seminer vb.) sayısını artırmak			
2. Akademik ve idari personele yönelik girişimcilik ilgili düzenlenen etkinlik sayısını artırmak			

İDARE ADI	38.63 - AKSARAY ÜNİVERSİTESİ		
Amaç	Kurumsal Yapının Sürdürülebilirliğini ve Gelişimini Sağlamak.		
Hedef	Beşeri kaynakların niceliğinin artırılması		
Performans Hedefi	Beşeri kaynakların niceliğinin artırılması		
Performans Göstergeleri	Ölçü Birimi	2016 Tahmin	2016 Gerçekleşme
1. İdari personel sayısı	Sayı	345	307
1. Sapma: Yıl içerisinde , meslekten ihraç edilen personel ile başka kurumlara naklen geçen personel sayılarının artması idari personel sayısının tahminin altında gerçekleşmesine neden olmuştur.			
2. Akademik personel sayısı	Sayı	846	725
2. Sapma: Yıl içerisinde, meslekten ihraç edilen personel ile başka kurumlara naklen geçen personel sayılarının artması ile akademik personel sayısının tahminin altında gerçekleşmesine neden olmuştur.			
3. Eğitim verilen öğrenci sayısı	Sayı	18.000	23.264
3. Sapma: Son yıllarda yükseköğretimde ayrılan kontenjan sayılarındaki doluluk oranlarının %95'lere yaklaşması (yeni fakülte ve bölümlerin açılması), yurt dışından gelen yabancı uyruklu öğrenci sayılarında meydana gelen artışlar, tahmini öğrenci sayısının üzerinde gerçekleşmeye neden olmuştur.			
4. Yabancı öğrenci (Değişim programı kapsamında gelen öğrenciler hariç) sayısı	Sayı	350	819
4. Sapma: Yabancı uyruklu öğrenci sayısında meydana gelen bu 2 katlık artış, son dönemlerde üniversitemize olan yoğun talepten kaynaklanmaktadır.			
5. Mezun öğrenci sayısı	Sayı	3.086	3.035
5. Sapma: Yıl içersinde tahmin edilen mezun öğrenci sayısına ulaşılammış olup, gerçekleşme tahminin altında gerçekleşmiştir.			
Faaliyetler			
1. İdari personel sayısının plan dönemi itibariyle artırmak			

2. Akademik personel sayısını plan dönemi itibariyle artırmak

3. Eğitimi verilen öğrenci sayısını plan dönemi itibariyle artırmak

4. Yabancı Öğrenci (Değişim programı kapsamında gelen öğrenciler hariç) sayısının plan dönemi itibariyle artırmak

5. Mezun öğrenci sayısının plan dönemi itibariyle artırmak

İDARE ADI

38.63 - AKSARAY ÜNİVERSİTESİ

Amaç

Paydaşlarla Etkileşim Kalitesinin Artırmak

Hedef

Paydaşlarla iletişim ve işbirliğinin geliştirilmesi.

Performans Hedefi

Paydaşlarla iletişim ve işbirliğinin geliştirilmesi.

Performans Göstergeleri

Ölçü Birimi

2016

2016

Tahmin

Gerçekleşme

1. Paydaşlarla ortak yürütülen çalışma sayısı

Sayı

3

17

1. **Sapma:** Paydaşlarla ortak yürütülen çalışma sayısı yıl içerisinde çeşitli çalışmaların eklenmesiyle birlikte tahmin edilen sayının üzerinde gerçekleşmiştir.

Faaliyetler

1. Paydaşlarla ortak yürütülen çalışma sayısının plan dönemi itibariyle artırmak

İDARE ADI	38.63 - AKSARAY ÜNİVERSİTESİ		
Amaç	Paydaşlarla Etkileşim Kalitesinin Artırmak		
Hedef	Mevcut kapasite ile eğitim araştırma sonuçlarından elde edilen birikimin topluma yönelik ürün ve hizmetlere dönüştürülmesi		
Performans Hedefi	Mevcut kapasite ile eğitim araştırma sonuçlarından elde edilen birikimin topluma yönelik ürün ve hizmetlere dönüştürülmesi		
Performans Göstergeleri	Ölçü Birimi	2016 Tahmin	2016 Gerçekleşme
1. Sürekli eğitim merkezi kapsamında yürütülen eğitim sayısı	Sayı	6	8
1. Sapma: Eğitim merkezi bünyesinde gerçekleştirilen eğitim sayısı talep yoğunluğundan dolayı tahmin edilen sayının üzerinde gerçekleşmiştir.			
2. Sürekli eğitim merkezi kapsamında yürütülen eğitimlere katılan kişi sayısı	Sayı	120	343
2. Sapma: Eğitim merkezi bünyesinde gerçekleştirilen eğitimlere katılanların sayısındaki artış belli branşlardan mezun olan öğrencilere yönelik eğitim ihtiyacından dolayı tahmin edilen sayının üzerinde gerçekleşmiştir.			
Faaliyetler			
1. Sürekli Eğitim Merkezi kapsamında yürütülen eğitim sayısını plan döneminde yapılacak protokollerle artırmak			
2. Sürekli Eğitim Merkezi kapsamında yürütülen eğitimlere katılan kişi sayısını artırmak			

2. Faaliyet Bilgileri

2.1. Sosyal Faaliyetler



2016 yılı içerisinde, Üniversitemizce çeşitli türlerde olmak üzere 102 sosyal etkinlik düzenlenmiştir. Düzenlene bu etkinliklere ilişkin bilgiler Tablo 43'te gösterilmektedir.

Tablo 43. 2016 Yılında Düzenlenen Etkinlikler

2015-2016 Eğitim Öğretim Yılı	
Etkinlik Türü	Sayı
Sempozyum ve Kongre	2
Konferans	33
Panel	5
Seminer	2
Açık Oturum	-
Söyleşi	1
Tiyatro	4
Konser	7
Sergi	1
Turnuva	-
Teknik Gezi	25
Eğitim Semineri	4
Diğerleri	18
TOPLAM	102

2.2. Akademik Yayınlarla İlgili Faaliyet Bilgileri

Üniversitemizde görev yapan öğretim elemanlarının 2016 yılında yapmış oldukları Yayın sayıları ve katılımları ile gerçekleşmiş olan akademik faaliyetlerin birimler bazında dağılımı Tablo 44’te gösterilmektedir.

Tablo 44. Akademik Yayınlar

FAKÜLTELER	Uluslararası diğer indeksli hakemli dergiler	Ulusal hakemli Dergiler	Uluslararası Bildiri Poster	Ulusal poster ve Bildiri sayısı	Kitap
Eğitim Fakültesi	22	28	111	27	21
İktisadi ve İdari Bil. Fak.	25	41	101	12	11
Fen Edebiyat Fakültesi	160	21	117	36	20
Mühendislik	43	10	71	36	0
İslami İlimler	15	13	14	0	9
Veterinerlik	14	32	67	12	2
Turizm	7	4	7	4	8
Fen Bilimleri Enstitüsü	4	0	16	9	0
Sosyal Bilimler Enstitüsü	2	2	2	0	1
Sağlık YO	12	3	3	1	1
B.YO	7	3	20	0	0
Şereflikoçhisar YO	7	6	5	0	0
Yabancı Diller YO	3	0	6	2	0
Teknik Bil. MYO	24	6	43	5	1
Sosyal Bilimler MYO	10	8	19	0	0
Sağlık Hizmetleri MYO	9	0	13	3	0
Ortaköy MYO	1	0	4	0	0
Eskil MYO	9	0	7	2	0
Güzelyurt MYO	6	1	5	13	0
Şerefli. Berat Cömertoğlu MYO	16	0	9	2	2
TOPLAM	396	178	640	64	76

2.3. Üniversiteler Arasında Yapılan İkili Anlaşmalar

Bilgiye dayalı küresel ekonomik yarış ile birlikte bilişim ve iletişim teknolojilerinde yaşanan önemli gelişmeler, her alanda olduğu gibi yükseköğretim alanında da sıkı ilişkileri beraberinde getirmektedir. Bu gerçekten hareketle, yurt dışındaki üniversiteler ile yurt içindeki diğer üniversiteler arasında; eğitime yönelik işbirliği çalışmaları kapsamında imzalanan ikili anlaşmaların sayısı gün geçtikçe artmaktadır. Üniversiteler arasında yapılan ikili anlaşmalar, öğretim elemanları ve öğrencilerin kendilerini geliştirme fırsatı bulmasına olanak sağlayacak; bu faaliyetlerde elde edilen kazanımlar hem bireysel çalışmalarda olumlu etkiler yapacak, hem de kurumsal standartların yükselmesinde önemli bir rol üstlenecektir. Bu kapsamda yapılan ikili

anlaşmalar (Farabi, Erasmus ve Mevlana değişim programları) aşağıda başlıklar halinde açıklanmaktadır.

2.3.1. Farabi Değişim Programı

Kısaca "Farabi Değişim Programı" olarak adlandırılan Yükseköğretim Kurumları Arasında Öğrenci ve Öğretim Üyesi Değişim Programı, üniversite ve yüksek teknoloji enstitüleri bünyesinde ön lisans, lisans, yüksek lisans ve doktora düzeyinde eğitim-öğretim yapan yükseköğretim kurumları arasında öğrenci ve öğretim üyesi değişim programıdır. Program, öğrenci veya öğretim üyelerinin bir veya iki yarıyıl süresince başka bir yükseköğretim kurumunda eğitim ve öğretim faaliyetlerine devam etmelerini amaçlamaktadır. Aşağıda Tabloda görüldüğü gibi Üniversitemiz 81 üniversiteyle "Öğrenci ve Öğretim Üyesi Hareketliliği" kapsamında anlaşma imzalamıştır. Yapılan bu anlaşmalara ilişkin bilgiler Tablo 45'te gösterilmektedir.

Tablo 45. Farabi Değişim Programı Kapsamında Anlaşma Yapılan Üniversiteler

No	Üniversite Adı	Değişim Programı Adı	Başlangıç	Bitiş
1	Abant İzzet Baysal Üniversitesi	Öğrenci ve Öğretim Üyesi Hareketliliği	2011	2016
2	Adıyaman Üniversitesi	Öğrenci ve Öğretim Üyesi Hareketliliği	2015	2020
3	Adnan Menderes Üniversitesi	Öğrenci ve Öğretim Üyesi Hareketliliği	2015	2020
4	Afyon Kocatepe Üniversitesi	Öğrenci ve Öğretim Üyesi Hareketliliği	2015	2020
5	Ağrı İbrahim Çeçen Üniversitesi	Öğrenci ve Öğretim Üyesi Hareketliliği	2013	2017
6	Ahi Evran Üniversitesi	Öğrenci ve Öğretim Üyesi Hareketliliği	2015	2020
7	Akdeniz Üniversitesi	Öğrenci ve Öğretim Üyesi Hareketliliği	2013	2017
8	Amasya Üniversitesi	Öğrenci ve Öğretim Üyesi Hareketliliği	2013	2017
9	Anadolu Üniversitesi	Öğrenci ve Öğretim Üyesi Hareketliliği	2015	2020
10	Ankara Üniversitesi	Öğrenci ve Öğretim Üyesi Hareketliliği	2014	2020
11	Artvin Çoruh Üniversitesi	Öğrenci ve Öğretim Üyesi Hareketliliği	2015	2020
12	Ardahan Üniversitesi	Öğrenci ve Öğretim Üyesi Hareketliliği	2015	2020
13	Atatürk Üniversitesi	Öğrenci ve Öğretim Üyesi Hareketliliği	2011	2016
14	Balıkesir Üniversitesi	Öğrenci ve Öğretim Üyesi Hareketliliği	2011	2016
15	Bartın Üniversitesi	Öğrenci ve Öğretim Üyesi Hareketliliği	2015	2019
16	Batman Üniversitesi	Öğrenci ve Öğretim Üyesi Hareketliliği	2015	2020

17	Bayburt Üniversitesi	Öğrenci ve Öğretim Üyesi Hareketliliği	2013	2019
18	Bingöl Üniversitesi	Öğrenci ve Öğretim Üyesi Hareketliliği	2012	2016
19	Bitlis Eren Üniversitesi	Öğrenci ve Öğretim Üyesi Hareketliliği	2013	2018
20	Bozok Üniversitesi	Öğrenci ve Öğretim Üyesi Hareketliliği	2015	2020
21	Bülent Ecevit Üniversitesi	Öğrenci ve Öğretim Üyesi Hareketliliği	2015	2020
22	Celal Bayar Üniversitesi	Öğrenci ve Öğretim Üyesi Hareketliliği	2015	2020
23	Cumhuriyet Üniversitesi	Öğrenci ve Öğretim Üyesi Hareketliliği	2015	2020
24	Çanakkale Onsekiz Mart Üniversitesi	Öğrenci ve Öğretim Üyesi Hareketliliği	2015	2020
25	Çankırı Karatekin Üniversitesi	Öğrenci ve Öğretim Üyesi Hareketliliği	2013	2018
26	Çukurova Üniversitesi	Öğrenci ve Öğretim Üyesi Hareketliliği	2015	2020
27	Dicle Üniversitesi	Öğrenci ve Öğretim Üyesi Hareketliliği	2011	2017
28	Dokuz Eylül Üniversitesi	Öğrenci ve Öğretim Üyesi Hareketliliği	2015	2020
29	Dumlupınar Üniversitesi	Öğrenci ve Öğretim Üyesi Hareketliliği	2015	2020
30	Ege Üniversitesi	Öğrenci ve Öğretim Üyesi Hareketliliği	2011	2016
31	Erciyes Üniversitesi	Öğrenci ve Öğretim Üyesi Hareketliliği	2012	2016
32	Erzincan Üniversitesi	Öğrenci ve Öğretim Üyesi Hareketliliği	2015	2022
33	Eskişehir Osmangazi Üniversitesi	Öğrenci ve Öğretim Üyesi Hareketliliği	2015	2020
34	Gaziosmanpaşa Üniversitesi	Öğrenci ve Öğretim Üyesi Hareketliliği	2015	2020
35	Gazi Üniversitesi	Öğrenci ve Öğretim Üyesi Hareketliliği	2015	2019
36	Gaziantep Üniversitesi	Öğrenci ve Öğretim Üyesi Hareketliliği	2013	2017
37	Giresun Üniversitesi	Öğrenci ve Öğretim Üyesi Hareketliliği	2013	2017
38	Fırat Üniversitesi	Öğrenci ve Öğretim Üyesi Hareketliliği	2015	2020
39	Hacettepe Üniversitesi	Öğrenci ve Öğretim Üyesi Hareketliliği	2015	2020
40	Harran Üniversitesi	Öğrenci ve Öğretim Üyesi Hareketliliği	2014	2018
41	Hitit Üniversitesi	Öğrenci ve Öğretim Üyesi Hareketliliği	2015	2020
42	Iğdır Üniversitesi	Öğrenci ve Öğretim Üyesi Hareketliliği	2014	2019
43	İnönü Üniversitesi	Öğrenci ve Öğretim Üyesi Hareketliliği	2015	2020
44	İstanbul Üniversitesi	Öğrenci ve Öğretim Üyesi Hareketliliği	2011	2016
45	İstanbul Aydın Üniversitesi	Öğrenci ve Öğretim Üyesi Hareketliliği	2014	2018
46	Kafkas Üniversitesi	Öğrenci ve Öğretim Üyesi Hareketliliği	2012	2017

47	Kahramanmaraş Sütçü İmam Üniversitesi	Öğrenci ve Öğretim Üyesi Hareketliliği	2016	2021
48	Karabük Üniversitesi	Öğrenci ve Öğretim Üyesi Hareketliliği	2015	2020
49	Karadeniz Teknik Üniversitesi	Öğrenci ve Öğretim Üyesi Hareketliliği	2015	2020
50	Karamanoğlu Mehmetbey Üniversitesi	Öğrenci ve Öğretim Üyesi Hareketliliği	2015	2020
51	Kastamonu Üniversitesi	Öğrenci ve Öğretim Üyesi Hareketliliği	2011	2015
52	Kırıkkale Üniversitesi	Öğrenci ve Öğretim Üyesi Hareketliliği	2015	2020
53	Kırklareli Üniversitesi	Öğrenci ve Öğretim Üyesi Hareketliliği	2015	2020
54	Kilis 7 Aralık Üniversitesi	Öğrenci ve Öğretim Üyesi Hareketliliği	2015	2020
55	Kocaeli Üniversitesi	Öğrenci ve Öğretim Üyesi Hareketliliği	2011	2016
56	Mardin Artuklu Üniversitesi	Öğrenci ve Öğretim Üyesi Hareketliliği	2011	2016
57	Marmara Üniversitesi	Öğrenci ve Öğretim Üyesi Hareketliliği	2011	2016
58	Mehmet Akif Ersoy Üniversitesi	Öğrenci ve Öğretim Üyesi Hareketliliği	2012	2016
59	Mersin Üniversitesi	Öğrenci ve Öğretim Üyesi Hareketliliği	2015	2022
60	Mustafa Kemal Üniversitesi	Öğrenci ve Öğretim Üyesi Hareketliliği	2015	2020
61	Muğla Sıtkı Koçman Üniversitesi	Öğrenci ve Öğretim Üyesi Hareketliliği	2015	2020
62	Muş Alparslan Üniversitesi	Öğrenci ve Öğretim Üyesi Hareketliliği	2014	2019
63	Namık Kemal Üniversitesi	Öğrenci ve Öğretim Üyesi Hareketliliği	2015	2020
64	Nevşehir Üniversitesi	Öğrenci ve Öğretim Üyesi Hareketliliği	2015	2020
65	Necmettin Erbakan Üniversitesi	Öğrenci ve Öğretim Üyesi Hareketliliği	2015	2020
66	Ondokuz Mayıs Üniversitesi	Öğrenci ve Öğretim Üyesi Hareketliliği	2016	2022
67	Niğde Üniversitesi	Öğrenci ve Öğretim Üyesi Hareketliliği	2015	2020
68	Ordu Üniversitesi	Öğrenci ve Öğretim Üyesi Hareketliliği	2015	2020
69	Osmaniye Korkut Ata Üniversitesi	Öğrenci ve Öğretim Üyesi Hareketliliği	2015	2020
70	Pamukkale Üniversitesi	Öğrenci ve Öğretim Üyesi Hareketliliği	2011	2016
71	Recep Tayyip Erdoğan Üniversitesi	Öğrenci ve Öğretim Üyesi Hareketliliği	2015	2019
72	Sakarya Üniversitesi	Öğrenci ve Öğretim Üyesi Hareketliliği	2015	2020
73	Selçuk Üniversitesi	Öğrenci ve Öğretim Üyesi Hareketliliği	2015	2020
74	Siirt Üniversitesi	Öğrenci ve Öğretim Üyesi Hareketliliği	2016	2020
75	Süleyman Demirel Üniversitesi	Öğrenci ve Öğretim Üyesi Hareketliliği	2016	2020

76	Şırnak Üniversitesi	Öğrenci ve Öğretim Üyesi Hareketliliği	2014	2018
77	Trakya Üniversitesi	Öğrenci ve Öğretim Üyesi Hareketliliği	2012	2017
78	Uludağ Üniversitesi	Öğrenci ve Öğretim Üyesi Hareketliliği	2015	2020
79	Uşak Üniversitesi	Öğrenci ve Öğretim Üyesi Hareketliliği	2012	2016
80	Yıldız Teknik Üniversitesi	Öğrenci ve Öğretim Üyesi Hareketliliği	2015	2020
81	Yüzüncü Yıl Üniversitesi	Öğrenci ve Öğretim Üyesi Hareketliliği	2012	2016

2.3.2. Erasmus ve Mevlana Değişim Programları Kapsamında Yapılan İkili Anlaşmalar

Erasmus ve Mevlana değişim programları, yükseköğretim kurumlarının birbirleri ile işbirliği yapmalarını teşvik etmeye yönelik bir Avrupa Birliği programlarıdır. Bu programların amacı yükseköğretim kurumlarının birbirleri ile ortak projeler üretip hayata geçirmeleri; kısa süreli öğrenci ve personel değişimi yapabilmeleri için karşılıksız mali destek sağlamaktadır. Bunun yanı sıra yükseköğretim sistemini iş dünyasının gereksinimlerine uygun olarak geliştirmek ve üniversite mezunlarının iş dünyasında istihdam edilebilirliğini arttırmak amacıyla yükseköğretim kurumları ile çalışma çevreleri arasındaki ilişkilerin ve işbirliğinin artırılmasını da teşvik etmektedir. Üniversitemizin erasmus ve mevlana değişim programları kapsamında yapmış olduğu ikili anlaşmalarına ilişkin 82 adet anlaşma Tablo 46'da gösterilmektedir.

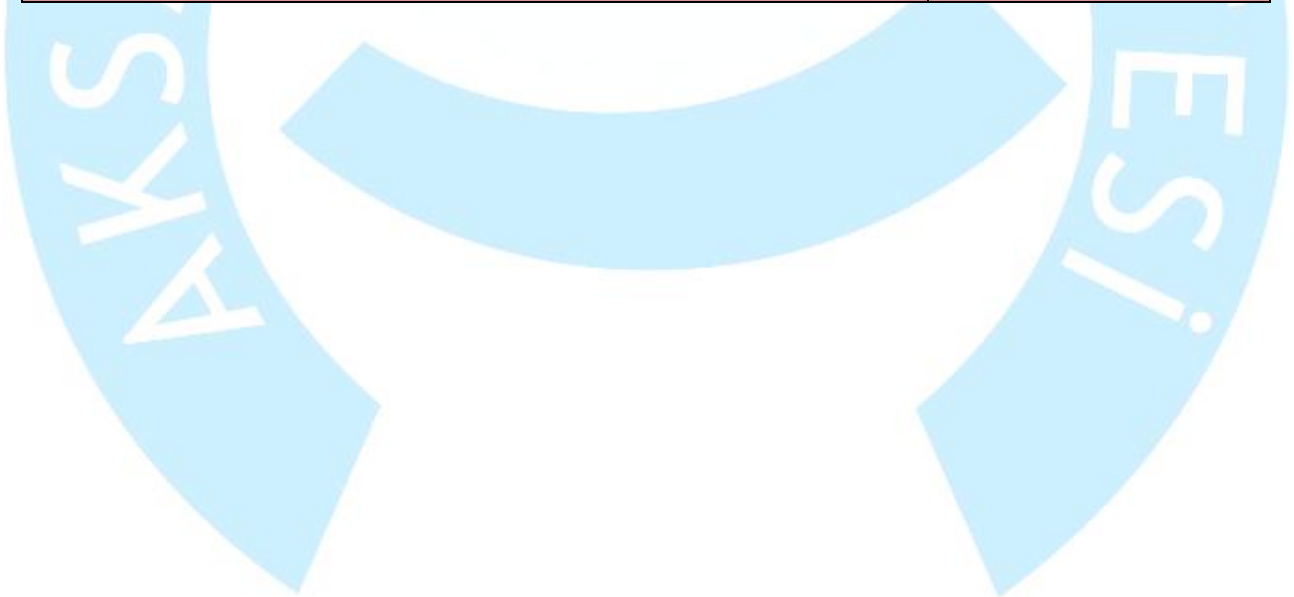
Tablo 46. Erasmus ve Mevlana Kapsamında Üniversiteler Arasında Yapılan İkili Anlaşmalar

ÜNİVERSİTE ADI	ANLAŞMANIN KAPSAMI
Fas ABDELMALİK ESSAADİ ÜNİVERSİTESİ	Mevlana Programı
Pakistan HAJVERY UNIVERSİTESİ	Mevlana Programı
Pakistan VETERİNERLİK VE HAYVAN BİLİMLERİ UNIVERSİTESİ	Mevlana Programı
Pakistan GHULAM ISHAQ KHAN INSTITUTE OF ENGINEERING	Mevlana Programı
Kırgızistan OSH DEVLET UNIVERSİTESİ	Mevlana Programı
Kırgızistan KIRGIZISTAN-TURKIYE MANAS UNIVERSİTESİ	Mevlana Programı
Azerbaycan GANJA DEVLET UNIVERSİTESİ	Mevlana Programı
Azerbaycan DEVLET İKTİSAT UNIVERSİTESİ	Mevlana Programı
Azerbaycan HAZAR UNIVERSİTESİ	Mevlana Programı
Makedonya ULUSLARARASI BALKAN ÜNİVERSİTESİ	Mevlana Programı
Malezya ULUSLARARASI İSLAM UNIVERSİTESİ	Mevlana Programı
Arnavutluk HENE E PLOTE BEDER UNIVERSİTESİ	Mevlana Programı

Bosna-Hersek ULUSLARARASI SARAYBOSNA UNIVERSITESI	Mevlana Programı
Iran İRAN BILIM VE TEKNOLOJİ UNIVERSITESI	Mevlana Programı
Iran ISLAMI AZAD UNIVERSITESI	Mevlana Programı
Iran RAVSANJAN VALI-E-ASR UNIVERSITESI	Mevlana Programı
Kosova PIRISTINE UNIVERSITESI	Mevlana Programı
Sudan BILIM VE TEKNOLOJİ UNIVERSITESI	Mevlana Programı
Ukrayna KRYVYI RIH NATIONAL UNIVERSITY	Mevlana Programı
Ürdün YARMOUK UNIVERSITY	Mevlana Programı
(Avusturya) TECHNISCHE UNIVERSITÄT WIEN	Erasmus Programı
(Bulgaristan) TRAKIA UNIVERSITY- STARA ZAGORA	Erasmus Programı
(Bulgaristan) INTERNATIONAL UNIVERSITY COLLEGE	Erasmus Programı
(Çek Cumhuriyeti) OSTRAVSKA UNIVERSITY	Erasmus Programı
(Çek Cumhuriyeti) UNIVERSITY JANA EVANGELISTY PURKYNE V USTÍ NAD LABEM	Erasmus Programı
(Çek Cumhuriyeti) CZECH UNIVERSITY OF LIFE SCIENCES IN PRAGUE	Erasmus Programı
(Finlandiya) UNIVERSITY OF EASTERN FINLAND	Erasmus Programı
(Almanya) OHT REGENSBURG UNIVERSITY	Erasmus Programı
(Almanya) HOCHSCHULE ALBSTADT SIGMARINGEN	Erasmus Programı
(Almanya) FRIEDRICH SCHILLER UNIVERSITY JENA	Erasmus Programı
(Fransa) UNIVERSITE PARIS-EST MARNE-LA VALLEE	Erasmus Programı
(Hırvatistan) UNIVERSITY NORTH	Erasmus Programı
(Hırvatistan) UNIVERSITY OF ZADAR	Erasmus Programı
(İspanya) UNIVERSIDAD POLITECNICA DE MADRID	Erasmus Programı
(İspanya) UNIVERSITY OF MONDRAGON	Erasmus Programı
(İspanya) UNIVERSIDAD DEL PAIS VASCO	Erasmus Programı
(İtalya) UNIVERSITA DEGLI STUDI DEL PADOVA	Erasmus Programı
(İtalya) UNIVERSITA DEGLI STUDI DEL SANNINO	Erasmus Programı
(İtalya) UNIVERSITY OF CALABRIA	Erasmus Programı
(İtalya) UNIVERSITA DEGLI STUDI DI NAPOLI FEDERICO II	Erasmus Programı
(İtalya) UNIVERSITA DEGLI STUDI DI PERUGIA	Erasmus Programı

(İtalya) UNİVERSİTA DEGLI STUDI DELLA TUSCİA	Erasmus Programı
(İtalya) UNİVERSİTA DEGLI STUDI DI CAMERİNO	Erasmus Programı
(Letonya) LATVİA UNİVERSİTY OF AGRİCULTURE	Erasmus Programı
(Letonya) VENTSPİLS AUGUSTSKOLA UNİVERSİTY	Erasmus Programı
(Letonya) REZEKNES AUGUSTSKOLA	Erasmus Programı
(Letonya) UNİVERSİTY OF LATVİA	Erasmus Programı
(Letonya) VİDZEMES AUGUSTSKOLA	Erasmus Programı
(Letonya) LATVİJAS KULTURAS AKADEMİJA	Erasmus Programı
(Litvanya) VYTAUTAS MAGNUS UNİVERSİTY	Erasmus Programı
(Litvanya) KAUNAS COLLEGE	Erasmus Programı
(Litvanya) VİLNİUS COOPERATIVE COLLEGE	Erasmus Programı
(Makedonya) GOCE DOLCEV UNİVERSİTY	Erasmus Programı
(Makedonya) SAİNT PAUL THE APOSTLE OHRİD	Erasmus Programı
(Macaristan) ZSİGMOND KİRALY FOLSKOLA KİNG SİGİSMUND BUSINESS SCHOOL	Erasmus Programı
(Macaristan) KAROLY ROBERT COLLEGE	Erasmus Programı
(Polonya) Radom Academy of Economics	Erasmus Programı
(Polonya) THE STATE HİGHER SCHOOL OF COMPUTER SCİENCE AND BA	Erasmus Programı
(Polonya) University of Engineering and Economics in Rzeszow	Erasmus Programı
(Polonya) KUJAWSKA SZKOLA WYZSZA W BYDGOSZCZy	Erasmus Programı
(Polonya) WYZSZA SZKOLA GOSPODARKİ EUROREGIONALNEJ İM ALCİ DE GASPEDARKİ	Erasmus Programı
(Polonya) WYZSZA SZKOLA HUMANİSTYCZNO EKONOMICZANA	Erasmus Programı
(Polonya) VİSTULA UNİVERSİTY	Erasmus Programı
(Polonya) AKADEMİA POLONİJNA	Erasmus Programı
(Polonya) WROCLAW UNİVERSİTY OF ENVİRONMENTAL AND LİFE SCİENCES	Erasmus Programı
(Polonya) WYZSZA SZKOLA EKONOMICZANA W BİALYMSTOKU	Erasmus Programı
(Polonya) BİALYSTOK UNİVERSİTY OF TECHNOLOGY	Erasmus Programı
(Polonya) PANSTWOWAS WYZSZA SZKOLA ZAWODOWA İM SZYMONA	Erasmus Programı
(Portekiz) UNİVERSIDADE DE AVEİRO	Erasmus Programı

(Portekiz) UNİVERSİTY COİMBRA	Erasmus Programı
(Portekiz) UNİVERSİDADE DO MİNHO	Erasmus Programı
(Portekiz) POLİTECNİCO UNİVERSİTY DA GUARDA	Erasmus Programı
(Romanya) TRANSİLVANİA UNİVERSİTY OF BRASOV	Erasmus Programı
(Romanya) UNİVERSİTATE POLİTECNİCA OF BUCURESTİ	Erasmus Programı
(Romanya) WEST UNİVERSİTY OF TİMİSİORA	Erasmus Programı
(Romanya) DİMİTRİE CANTEMİR UNİVERSİTY	Erasmus Programı
(Slovenya) SOLSKİ SLOVENJ GRADEC	Erasmus Programı
(Slovenya) UNİVERSİTY OF LJUBLJANA	Erasmus Programı
(Slovakya) SLOVAK UNİVERSİTY OF AGRİCULTURE İN NİTRA	Erasmus Programı
(Slovakya) SLOVENSKA TECHNİKA UNİVERZİTA V TRATİSLAVE	Erasmus Programı
(Yunanistan) UNİVERSİTY OF CRETE	Erasmus Programı
(Yunanistan) TECHONOLOGİCAL EDUCATION INSTITUTE OF CRETE	Erasmus Programı
TOPLAM	82 ÜNİVERSİTE



3. Proje Bilgileri

3.1. Eğitim Proje Bilgileri

3.1.1. Bilimsel Projeleri

2016 yılında Üniversitemizde 86 Bilimsel Araştırma Projesi, 10 TÜBİTAK Projesi, 5 (AB) Yurtdışı Finansman Destekli Proje, 1 Santez Projesi, ve 2 Diğer Ulusal Proje (TAGEM) olmak üzere 104 proje desteklenmiştir. Yıl içerisinde 4 TÜBİTAK, 73 BAP, 2 AB, 1 SANTEZ, 1 TAGEM bilimsel projeleri olmak üzere 81 proje tamamlanmıştır.

Eğitim projeleri başlığı altında bilimsel projelere ilişkin bilgiler Tablo 47, 48, 49, 50, 51, 52, 53, 54, 55, 56'da gösterilmektedir.

Tablo 47. Bilimsel Araştırma Projeleri

PROJELER	2016			
	Önceki Yıdan Devreden Proje	Yıl İçinde Eklenen Proje	Toplam	Yıl İçinde Tamamlanan Proje
TÜBİTAK	10	-	10	4
Bilimsel Araştırma Projeleri (BAP)	29	57	86	73
Yurt Dışı Finansman Destekli Projeler (AB)	4	1	5	2
SANTEZ Projeleri	1	-	1	1
Diğer Ulusal Projeler (TAGEM)	2	-	2	1
TOPLAM	46	58	104	81

Tablo 48. Yıllar İtibariyle Araştırma Projelerinin Dağılımı (Devreden Projeler Dâhil)

Yıl	Proje sayısı	Proje bütçesi	Proje süresi
2012	37	1.865.750,59	6-36 AY
2013	75	3.883.452,98	6-36 AY
2014	84	4.791.235,57	6-36 AY
2015	117	965.068,32	6-36 AY
2016	86	638.390,16	6-36 AY

Tablo 49. Yıllar İtibariyle Araştırma Projelerinin Dağılımı (Yalnızca İlgili Yıl İçinde Desteklenmesine Karar Verilen Projeler)

Yıl	Proje sayısı	Proje bütçesi	Proje süresi
2012	27	538.302,59	6-36 AY
2013	41	510.141,45	6-36 AY
2014	39	240.181,10	6-36 AY
2015	102	858.705,33	6-36 AY
2016	57	372.714,48	6-36 AY

Tablo 50. 2016 Yılında Desteklenmiş / Yıl İçinde Devam Eden / Sona Eren TÜBİTAK Projeleri

SIRA NO	PROJE ADI	YÜRÜTÜCÜSÜ	DURUMU	BÜTÇESİ (TL)
1	Brucella DNA'sının Teşhisi Amacıyla Altın Nanoparçacıklarının Kullanıldığı Aunps-Prob Nanoteşhis Metodunun Geliştirilmesi	Yrd. Doç Dr. ZEKİ ARAS	Devam Ediyor	32.400
2	Köpeklerde Kuru Göz Sendromunun Kontakt Lensler Üzerinde Üretilen Limbal Kaynaklı Mezenkimal Kök Hücreler İle Tedavisi	Yrd. Doç. Dr. DEVA BAŞAK BOZTOK ÖZGERMEN	Devam ediyor	335.070
3	19. Yüzyıl Türkiye Deprem Tarihi Ve Sosyo-Ekonomik Etkileri	Yrd. Doç. Dr. SELAHATTİN SATILMIŞ	Devam Ediyor	227.499
4	Suda Çözünebilen O-karboksimetil Kitosan-İmine Paladyum(II), Molibden(0), Bakır(II) Komplekslerinin Sentezi ve Uygulamaları	Prof. Dr. AYFER MENTEŞ	Devam Ediyor	151.145
5	Çoklu Stres Koşullarına Maruz Bırakılan Farklı Fasulye Çeşitlerinde Giberellik Asit Uygulamasının Bitki Savunma Sistemi Ve Gaba Metabolik Yoluna Etkilerinin Araştırılması	Yrd. Doç. Dr. FAZİLET ÖZLEM ÇEKİÇ	Devam Ediyor	54.770
6	Lantanit Metali İçeren Yeni Supramoleküler Yapıların Sentezi Özellikleri ve Uygulamaları	Doç. Dr. FATİH ALGI	Devam Ediyor	232.020
7	İnsan ADAMTS-3 Gen Promotorunun Fonksiyonel Analizi	Dr. MELTEM ALPER	Devam Ediyor	76.000
8	İletken Polimer/Metal Nanokompozit Yapılarının Hidrojen Üretiminde Elektrokatalitik Aktivitelerinin İncelenmesi	Yrd. Doç. Dr. DİDEM BALUN KAYAN	Devam Ediyor	146.250
9	Yeni Bir Heterohalka Gurubu; Tiyoürefurazanlar ve Biyolojik Özellikleri	Yrd. Doç. Dr. GÜLŞAH KURT	Devam Ediyor	81.000
10	Bronşial Hiperreaktivite (Bhr) ve Astımda Genotip-Fenotip İlişkisi	Yrd. Doç. Dr. ŞEFAYET KARACA	Devam Ediyor	85.280

Tablo 51. 2016 Yılında Desteklenmiş / Yıl İçinde Devam Eden / Sona Eren BAP Projeleri

S.NO	PROJE	YÜRÜTÜCÜ ÜNVAN	YÜRÜTÜCÜ AD	DURUMU	BÜTÇESİ (TL)
1	7 W gücü ile çalışan Pt katalizörlü PEM yakıt hücresinde performans ve verimlilik ile ilgili iyileştirmeler ve çok ölçekli modelleme - simülasyonların geliştirilmesi	Yrd.Doç.Dr.	Tolga TANER	Devam Ediyor	9.735,00
2	Leibniz Çaprazlanmış Modüllerin ve Topolojik Leibniz Çaprazlanmış Modüllerin Örtüleri	Yrd.Doç.Dr.	Tunçar ŞAHAN	Devam Ediyor	783,20
3	Farklı molekül ağırlıklı kitosanların antioksidan ve Diabetes mellitus ile ilişkili bazı enzimlerin inhibisyon özelliklerinin araştırılması	Doç.Dr.	Yavuz Selim ÇAKMAK	Devam Ediyor	9.998,65
4	Güzelyurt (Aksaray)-Narköy ve Bozköy (Niğde) Arasında Kalan Bölgenin Vejetasyonunun Bitki Ekolojisi ve Bitki Sosyolojisi Yönünden Araştırılması	Arş.Gör.Dr.	Nihal KENAR	Devam Ediyor	3.877,22
5	Tuz Gölü Çevresindeki Halofit Endemik Türlerin Fitoremediasyonda Kullanımı: Hypericum salsugineum Robson & Hub.-Mor örneği	Yrd.Doç.Dr.	Aynur DEMİR	Devam Ediyor	8.340,00
6	Türbülans Parametrelerinin Açık Kanal, Akarsu ve benzeri doğal ortamlarda değişiminin araştırılması.	Doç.Dr.	Ömer KÖSE	Devam Ediyor	8.030,00
7	İş Makineleri Yüzey Boyalarına Nanopartikül Katılması ve Boya Özelliklerine Etkilerinin İncelenmesi	Yrd.Doç.Dr.	Fazliye KARABÖRK	Devam Ediyor	7.938,45
8	Astronomi Dersinin Teknoloji Destekli Yürütülmesinin Öğrencilerin Astronomi Kavramlarını Algılama Düzeyine ve Astronomi'ye Yönelik Tutumuna Etkisi	Yrd.Doç.Dr.	Hülya ERTAŞ	Devam Ediyor	6.262,20
9	KONYA-KARAPINAR BÖLGESİNDEKİ GÜNCEL KARSTİK OBRUKLARIN RADAR UYDU FOTOĞRAFLARI KULLANILARAK OLUŞUM MEKANİZMASI VE HİDROJEOLJİK ÖZELLİKLERİ İNCELENMESİ	Prof.Dr.	Hatim ELHATİP	Devam Ediyor	16.000,00
10	Grafen ile Modifiye Edilmiş Camsı Karbon Elektrot Üzerinde Hidrojen Gazı Üretimi	Yrd.Doç.Dr.	Didem BALUN KAYAN	Devam Ediyor	10.000,00

11	İlaç Etken Maddelerinin Yüksek Sıcaklık Sıvı Kromatografisi ile Ayrılması	Doç.Dr.	Berkant KAYAN	Devam Ediyor	10.000,00
12	Problem Çözümüne Kavramsal/İşlemsel Yaklaşım Ölçeği'nin Geliştirilmesi	Yrd.Doç.Dr.	Feride ÖZYILDIRIM GÜMÜŞ	Devam Ediyor	498,56
13	Vakum Metalize Yöntemiyle Alüminyum Kaplanan Farklı Plastik Reflektörlerin Bir Ameliyathane Tavan Lambasının LED Modülündeki Reflektif Performansının İncelenmesi	Prof.Dr.	Necmettin ŞAHİN	Devam Ediyor	9.878,16
14	Sosyo-Bilimsel Konuların Öğretimine Yönelik Geliştirilen Bir Modelin Fen Bilgisi Öğretmen Adaylarının Bu Konuları Öğretme Algılarına Ve Alan Bilgileri Üzerine Etkisi	Prof.Dr.	Süleyman YILMAZ	Devam Ediyor	8.919,33
15	AKSARAY ŞARTLARINDA ÇÖREKOTUNUN (Nigella sativa L.) DEĞİŞİK EKİM ZAMANLARINDA VERİM VE BİYOKİMYASAL KOMPOZİSYONUN FARKLI ANALİZLERLE BELİRLENMESİ	Yrd.Doç.Dr.	Mehmet Fuat GÜLHAN	Devam Ediyor	9.987,92
16	Düşük güçlü yenilenebilir enerji sistemleri için çok seviyeli evirici tasarım ve üretimi	Yrd.Doç.Dr.	Yunus UZUN	Devam Ediyor	9.776,30
17	İmmobilize Metal İyon Etkileşimi ile Kopolimerik Nanoyapılar Üzerine Katalaz İmmobilizasyonu	Yrd.Doç.Dr.	TülDen İNANAN	Devam Ediyor	3.984,52
18	Makro İhtiyatı Politikalar:Teori ve Uygulamalar	Prof.Dr.	İbrahim BAKIRTAŞ	Devam Ediyor	7.461,14
19	Terapötik etkili olduğu düşünülen bitki ekstraktlarının Anti-Quorum Sensing, Antibiyofilm ve Antimikrobiyal Aktivitelerinin Araştırılması	Arş.Gör.Dr.	Demet ERDÖNMEZ	Devam Ediyor	9.935,77
20	Manyetik Alan İçerisindeki Küresel Quantum Dotun Elektronik Yapısının İncelenmesi	Prof.Dr.	Yusuf YAKAR	Devam Ediyor	5.800,00
21	Okul Öncesi Dönemde Erken Öğrenme Becerileri ile Sosyal Duygusal Öğrenme Becerileri Arasındaki İlişkinin İncelenmesi	Yrd.Doç.Dr.	Şükran KILIÇ	Devam Ediyor	1.649,60
22	KONYA KAPALI HAVZASI KURAKLIK MODELLEMESİ	Doç.Dr.	Mehmet Ali HINIS	Devam Ediyor	4.148,00

23	Öklid ve Lorentz Uzaylarında Çatılar ve Geometrik İlişkileri	Yrd.Doç.Dr.	Pelin TEKİN	Devam Ediyor	321,55
24	Bariyer altı enerji değerlerinden bariyer üstü enerji değerlerine kadar nükleer reaksiyonların geçiş süreçlerinin araştırılması.	Doç.Dr.	Sezgin AYDIN	Devam Ediyor	500,00
25	LİSANSÜSTÜ EĞİTİM İÇİN OPTİMİZASYON YAZILIMI TİPİ	Yrd.Doç.Dr.	Nurullah UMARUSMAN	Devam Ediyor	8.260,00
26	İçme Sularından Organik ve İnorganik Maddelerin Membran Filtrasyon Yöntemiyle Giderimi	Doç.Dr.	Levent ALTAŞ	Devam Ediyor	8.000,00
27	Tek tabaka grafen (SLG) için elektron-elektron saçılmasının elektronik taşınım özellikleri üzerine etkisinin Monte Carlo yöntemi ile incelenmesi	Yrd.Doç.Dr.	Meryem Derya ÖZDEMİR	Devam Ediyor	3.982,50
28	Reaktif Kırmızı 198 ve Metilen Mavi Boyar Maddelerinin Fotokatalitik ve Sonokatalitik Olarak Giderilmesi	Prof.Dr.	Mustafa IŞIK	Devam Ediyor	9.999,99
29	Tavuklarda Enfeksiyöz Laringotraheitis hastalığının Polimeraz Zincir Reaksiyonu ile tanısında parafine gömülü dokuların kullanımının araştırılması	Prof.Dr.	Orhan YAVUZ	Devam Ediyor	10.000,00
30	BaSi6 Bileşiğinin Kristal Yapı Tahmini Yöntemleri ile incelenmesi	Doç.Dr.	Engin ATEŞER	Devam Ediyor	3.989,58
31	Yeni Tür Azometin Grubu İçeren Polifenol Sentezi, Karakterizasyonu ve Bazı Özelliklerinin İncelenmesi	Arş.Gör.Dr.	Nuray YILMAZ BARAN	Devam Ediyor	3.994,30
32	Mobil ve Yersel Lidar Sistemlerinin Kaya Bloklarının Hacim Hesaplanmasında Kullanımı ve Doğruluklarının Karşılaştırılması: Yaprakhisar, Aksaray İli Örneği	Yrd.Doç.Dr.	Müge AĞCA	Devam Ediyor	6.620,00
33	Elektrokoagülasyon Yöntemiyle Sulardan Arsenik Giderimi	Yrd.Doç.Dr.	İsmail ŞİMŞEK	Devam Ediyor	9.890,80
34	Akut Sürede Sodyum Pirition (Sodyum Omadin) Uygulanan Sıçanlarda Hormonal, Hematolojik ve Histopatolojik İncelenmesi	Doç.Dr.	Hüseyin POLAT	Devam Ediyor	9.999,52
35	Sığır ve Tavuk Etlerinde Clostridium perfringens ve Bacillus cereus Varlığının PCR Tekniği ile Araştırılması	Doç.Dr.	Mustafa ARDIÇ	Devam Ediyor	9.999,00

36	Kalebalta (Aksaray) Civarında Yüzeyleyen Mafik-Felsik Magmatik Kayaların Kökensele İlişkilerinin Petro-kimyasal ve Spektroskopik Olarak İncelenmesi	Yrd.Doç.Dr.	Bahattin GÜLLÜ	Devam Ediyor	7.324,80
37	Türkiye'deki Yeraltı Kömür Ocağı Havzalarının Bulanık AHP ve Bulanık TOPSIS Yöntemleri ile Risk Temelli Sınıflandırılması	Prof.Dr.	Mehmet SARI	Devam Ediyor	8.952,86
38	Aksaray Üniversitesince Özgün Seramik Tasarımların Oluşturulması, Yapılacak Sanatsal Etkinliklerle Üniversitenin ve Aksaray İlinin Tanıtımına Katkı Sağlanması	Yrd.Doç.Dr.	Banu DAVUN	Devam Ediyor	7.576,10
39	Bor mineralinin Gökkuşuğu alabalığının (Oncorhynchus mykiss) büyüme performansına etkileri	Yrd.Doç.Dr.	Mustafa ÖZ	Devam Ediyor	10.000,00
40	Yeni süperiletkenler NbRuB, TaRuB ve NbOsB bileşiklerinin kararlılıklarının belirlenmesi	Prof.Dr.	Engin DELİGÖZ	Devam Ediyor	9.999,62
41	İnsansız Hava Aracı Verileri İle Aksaray Üniversitesi Kampüsünün Üç Boyutlu Modelinin Oluşturulması	Prof.Dr.	H. Murat YILMAZ	Devam Ediyor	10.000,00
42	Polystyrene-polysoyaoil-diethyl amino ethyl (PSPSYox-DEA) Nanopartiküllerin Meme Kanseri Tedavisi İçin Etkinliğinin Araştırılması	Arş.Gör.Dr.	Zeynep KARAHALİLOĞLU	Devam Ediyor	9.805,81
43	Yarı-Heusler NbCoSb Bileşiğinin Ab-initio yöntemlerle incelenmesi	Doç.Dr.	Havva ÖZİŞİK	Sonuçlandı	3.943,14
44	Ortaokul (7. ve 8.Sınıf) Öğrencilerinin Sürdürülebilir Kalkınmanın Bileşenleriyle İlgili Zihinsel Şemalarının Belirlenmesinin Ekolojik Ayak İzinin Azaltılması Üzerine Etkisi	Doç.Dr.	Özgül KELEŞ	Sonuçlandı	3.739,00
45	Spora Katılımın Ortaöğretim Öğrencilerinin Akademik Başarılarına ve Öz-yeterliliklerine Etkisi	Doç.Dr.	Hüseyin ÜNLÜ	Sonuçlandı	239,54
46	Bor (B), Arsenik (As) ve Mangan (Mn) içeren atık suların biyoremediasyonu için inovatif, çevre dostu ve ucuz Lemna-biyopolimer bazlı eko-teknolojik metodun kullanılma potansiyelinin araştırılması	Arş.Gör.Dr.	Onur Can TÜRKER	Sonuçlandı	3.973,00

47	Silasiklopropiliden ve silasiklopropilidenoid yapılarının silaallen birimlerine halka açılma mekanizmaları üzerine süstitüent, solvent ve dimerizasyon etkisinin teorik yöntemlerle incelenmesi	Arş.Gör.Dr.	Cem Burak YILDIZ	Sonuçlandı	1.964,00
48	Çıyanın Farklı Vücut Kısımlarından Orjinal Yapı Korunarak Biyoteknolojik Uygulamalar İçin İki ve Üç Boyutlu Nano Kitin Üretimi	Doç.Dr.	Murat KAYA	Sonuçlandı	7.861,67
49	Y Kuşağının Satın Almada Ailelerini Etkileme Stratejileri	Doç.Dr.	Hülya BAKIRTAŞ	Sonuçlandı	3.507,75
50	Destek P(HEMA-VPBA) Kriyojel Membran Kolonların Hazırlanması ve HRP enzimine karşı adsorpsiyon davranışının belirlenmesi	Arş.Gör.Dr.	Gözde BAYDEMİR PESİNT	Sonuçlandı	3.944,15
51	Yeni bir kitosan Schiff baz destekli Pd(II) katalizörünün, katalitik etkinliğinin Suzuki çapraz kenetlenme reaksiyonlarında mikrodalga ısıtma tekniği kullanılarak araştırılması	Arş.Gör.Dr.	Talat BARAN	Sonuçlandı	3.999,99
52	Kırşehir İli Katı Atık Deponi Alanının Jeolojik-Jeoteknik Özellikleri	Doç.Dr.	Ali YALÇIN	İptal Edildi	5.500,00
53	BAZI ÇOK DEĞİŞKENLİ İSTATİSTİKSEL YÖNTEMLER VE VERİ ANALİZİ	Doç.Dr.	Gülin TABAKAN	İptal Edildi	486,04
54	C-Manifoldların Genelleştirilmesi	Doç.Dr.	Erdal ÖZÜSAĞLAM	İptal Edildi	238,95
55	Orta Anadolu'daki Bazı Fe-skarn Yataklarındaki Cevherleşmelerin Mineral Kimyası	Yrd.Doç.Dr.	Erkan YILMAZER	İptal Edildi	7.988,60
56	Türkiye Körfarelerinin Farklı Kromozom Formlarında Tüm Mitokondrial Genomun Dizilenmesi ve Analizi	Doç.Dr.	Tolga KANKILIÇ	İptal Edildi	9.853,00
57	3 Boyutlu Coğrafi Bilgi Sistemleri ile Aksaray Üniversitesi Kampüs Bilgi Sisteminin Oluşturulması	Doç.Dr.	Selçuk REİS	İptal Edildi	3.255,20
TOPLAM					372.714,48 TL

Tablo 52. Yurtdışı Kaynaklardan Desteklenen Projeler

Yıl	Destek Programı	Proje Başlığı	Proje Sahibi	ASÜ Rolü	Ortaklar (ASÜ. dışında)	Yürütücü Birim	Proje Bütçesi
2013-2015	Leonardo da Vinci Yenilik transferi Projesi	<i>"Improving the Communicative English Language Competence of Academic Personnel within the framework of VET"</i>	Doç. Dr. Mustafa ACAR	Proje Sahibi	1-ASÜ Yabancı Diller Meslek Yüksek Okulu(türkiye) 2-szamalk Post-Secondary Vocational School(Macaristan) 3-Kastamaonu Üniversitesi Rektörlüğü 4-Sky Management (İngiltere) 5-BPM Uluslararası Proje Yönetimi Şirketi(Türkiye) 6-Karabük Üniversitesi Demir Çelik Enst.(Türkiye) 7-Coventry University 8-Unıdav Telematic Uni."Leonardo da Vinci"(italya)	ASÜ Dış ilişkiler Ofisi	256.335,00 Euro
2013-2015	Leonardo da Vinci Ortaklıkları	<i>"Integration of vocational school graduates into labor market"</i>	Doç.Dr.Necmettin ŞAHİN	Proje Sahibi	1-StichtinStichting ANIMOgANIMO (Hollanda) 2-Dialogus Platform Egyesul (Macaristan) 3-Aksaray Tüm Çalışanlar Derneği(Türkiye)	ASÜ Teknik Bilimler Meslek Yüksekokulu	20.000,00 Euro
2013-2015	AB,LİFELONG PROGRAMME Centralized,LANGUAGES(KE Y ACTIVITY 2)nın "KA2 Multilateral Projects" adlı alt programı	<i>"Integrated Platform with Online Resources for Teaching of All Languages"</i>	Doç. Dr. Mustafa ACAR	Ortak	Future 21 Century Foundation/Bulgaristan	ASÜ Yabancı Diller Yüksek Okulu	28.666,00 Euro

Yıl	Destek Programı	Proje Başlığı	Proje Sahibi	ASÜ Rolü	Ortaklar (ASÜ. dışında)	Yürütücü Birim	Proje Bütçesi
2013-2018	Avrupa Kültür Programı	<i>İslam da tarihimizin(Avrupa Tarihinin)parçasıdır: Avrupa ve İslam arasındaki 14 yüzyıllık ilişki</i>	Prof.Dr.Alp Ural MANÇO	Ortak	1-Almanya 2-Belçika 3-Bosna-Hersek 4-Bulgaristan 5-Fransa 6-İtalya 8-Türkiye	Aksaray Üniversitesi	144.900,00 Euro
2016-2018	Erasmus Plus Programme KA2	<i>Establishment of Safer Animal Rescue Capacity</i>	Prof.Dr.Halil SELÇUKBİRİCİK	Ortak	Aksaray İl Afet ve Acil Durum Müdürlüğü	ASÜ Veteriner Fakültesi	44.795,00 Euro

Tablo 53. Diğer Ulusal Projeler

Yıl	Destek Programı	Proje Sahibi	ASÜ Rolü	Bütçe Kaynağı	Proje Bütçesi
2015-2017	Veteriner Patojenleri için Mikroarray Temelli Teşhis Kiti Geliştirilmesi	HİKMET ÜN	Proje Sahibi	TAGEM	299.952,00 TL

3.2. Yatırım Projesi Bilgileri

Üniversitemizin 2016 yılı yatırım programı kapsamında yer alan projeler; Eğitim ve Spor Sektöründen oluşmaktadır. Eğitim Sektörü kapsamında 5 adet proje devam etmektedir. Spor Sektörü kapsamında ise 1 adet proje devam etmektedir.

Eğitim Sektörü kapsamında yürütülen projeler; Çeşitli Ünitelerin Etüt Projesi, Kampus Altyapı Projesi, Derslik ve Merkezi Birimler, Muhtelif İşler ve Yayın Alımından oluşmaktadır.

Spor Sektörü kapsamında Açık ve Kapalı Spor Tesisi projesi devam etmektedir.

“2016 Yılı Yatırım Programında Yer Alan Eğitim Sektörü Projelerinin Gerçekleşme Durumu” Tablo 54’de, “2016 Yılı Yatırım Programında Yer Alan Diğer Sektörlere Ait Projeler” Tablo 55’de, “2016 Yılı Yatırım Ödeneklerinin Sektör Bazındaki Dağılımı” Tablo 56’de gösterilmektedir.

Tablo 54. 2016 Yılı Yatırım Programında Yer Alan Eğitim Sektörü Projelerinin Gerçekleşme Durumu

(BİN TL)														
Sektör	Proje numarası	Proje adı	Finansman			Proje Yeri	Başlama-Bitiş Tarihi	Proje Tutarı	Önceki Yıllar Harcaması	2016 Yılı Ödeneği	Eklenen Düşülen	Toplam Ödenek	Yılsonu Harcaması	Yılsonu Harcamasının Toplam Ödeneye Göre Gerçekleşme Oranı
			Hazine Yardımı	Likit Ödenek	Kira Gelirleri									
Eğitim	2015H030260	Çeşitli Ünitelerin Etüt Projesi	100			Merkez	2016-2016	100	-	100	-	100	62	%62
	1994H032360	Kampus Altyapı	1.500			Merkez	1994-2017	75.000	69.112	1.500	300	1.800	840	%46
	2008H030630	Derslik ve Merkezi Birimler	17.000			Merkez	2008-2017	123.000	100.950	17.000	850	17.850	14.731	%82
	2015H030270	Muhtelif İşler (KOP)	5.000			Merkez	2016-2016	5.000	-	5.000	2.935	7.935	6.825	%86
	2015H030280	Yayın Alımı(KOP)	650			Merkez	2016-2016	650	-	650	-	650	650	%100
	TOPLAM			24.250					203.750	170.062	24.250	4.085	27.795	23.118

Tablo 55. 2016 Yılı Yatırım Programında Yer Alan Diğer Sektörlere Ait Projeler

(BİN TL)														
Sektör	Proje Numarası	Proje Adı	Finansman			Proje Yeri	Başlama-Bitiş Yılı	Proje Tutarı	Önceki Yıllar Harcaması	2016 Yılı Ödeneği	Eklenen Düşülen	Toplam Ödenek	Yıl Sonu Harcaması	Yıl Sonu Harcamasının Toplam Ödeneye Göre Gerçekleşme Oranı
			Hazine Yrd.	Likit	Dön. Ser.									
Spor	2008H050070	Açık ve Kapalı Spor Tesisleri	1.000			Merkez	2008-2017	22.000	19.789	1.000	-	1.000	-	%-
SPOR SEKTÖRÜ TOPLAMI			1.000					22.000	19.798	1.000	-	1.000	-	%-

Tablo 56. 2016 Yılı Yatırım Ödeneklerinin Sektör Bazındaki Dağılımı

(BİN TL)											
Sektör	Finansman			Proje Yeri	Proje Tutarı	Önceki Yıllar Harcaması	2016 Yılı Ödeneği	Eklenen Düşülen	Toplam Ödenek	Yıl Sonu Harcaması	Yıl Sonu Harcamasının Toplam Ödeneğe Göre Nakdi Gerçekleşme Oranı
	Hazine Yrd.	Likit	Dön. ser Kira								
Eğitim. Sek. Toplamı	24.250		-	Merkez	203.750	123.203	24.250	4.085	27.795	23.118	%83
Spor Sek. Toplamı	1.000		-	Merkez	22.000	5.164	1.000	-	1.000	-	%-
GENEL TOPLAM	25.250		-		225.750	189.860	25.250	4.085	28.795	23.118	%80

IV- KURUMSAL KABİLİYET VE KAPASİTENİN DEĞERLENDİRİLMESİ

A- ÜSTÜNLÜKLER

B- ZAYIFLIKLAR

IV. KURUMSAL KABİLİYET VE KAPASİTENİN DEĞERLENDİRİLMESİ

A. ÜSTÜNLÜKLER

Aksaray Üniversitesinin sahip olduğu üstünlükler şunlardır:

- Üniversitemizin, coğrafi konumu itibarı ile gelişime açık bir üniversite olması,
- Bilimsel araştırma ve geliştirme projelerine verilen desteğin sürekli artıyor olması,
- Üniversite üst yönetiminin katılımcı ve şeffaf yönetim anlayışına sahip olması,
- Üniversite-Sanayi işbirliğinin her geçen gün artarak devam ediyor olması,
- Yatırım programı kapsamında alt yapı çalışmalarının tam kapasite ile devam ediyor olması,
- Emsal üniversiteler arasında iyi bir konumda olunması,
- Akademik ve İdari kadronun her geçen gün artıyor olması,
- Yöre halkı ile üniversite arasındaki ilişkilerin her geçen gün artıyor olması
- Yöresel taleplere uygun araştırma merkezlerinin açılacak olması,
- Yeni hizmet binalarımızın çağın gereklerine uygun biçimde donatılması,
- Yeni genç bir üniversite olması

B. ZAYIFLIKLAR

Üniversitemizin zayıf yanları ise şu şekilde sıralanabilir:

- Kampus alanında çok amaçlı bir kongre ve kültür merkezinin olmayışı,
- Üniversitemiz personeli için lojman, , kreş vb. faydalanacağı alanların ve servis hizmetinin olmaması
- Yüksek lisans ve doktora programlarında açılmayan bazı anabilim dallarının olması,
- Ulusal ve uluslararası çok merkezli çalışmaların yetersiz olması,
- Çevre düzenlemesi ile ilgili konularda henüz arzu edilen düzeyde olunmaması,
- Uluslararası proje üretiminin az olması,
- Mezunlarla iletişim yetersizliği.

V-ÖNERİ VE TEDBİRLER İLE EKLER

A-ÖNERİ VE TEDBİRLER

B-EKLER

1. Üst Yöneticinin İç Kontrol Güvence Beyanı
2. Mali Hizmetler Birim Yöneticisi'nin Beyanı

V. ÖNERİ VE TEDBİRLER İLE EKLER

A. ÖNERİ VE TEDBİRLER

Bir önceki Faaliyet Raporunda değinilen ve maddeler halinde sıralanan sorunların (zayıflıklar, riskler, tehditler vs...) giderilmesine yönelik, alınması gerektiği değerlendirilen öneri ve tedbirler genel olarak şunlardır:

1- Üniversitemize tahsis edilen bütçe imkanları doğrultusunda eğitim - öğretim, araştırma ve diğer faaliyetler yürütülmeye çalışılmaktadır. Bütçe imkanlarının artırılması halinde daha kaliteli hizmet sunulabilecektir.

2- Üniversitemizin eğitim öğretim, araştırma, yayın ve topluma hizmet amaçlarına planlı bir şekilde ulaşması ve sürekli gelişmesi için kaynaklarını etkili, ekonomik ve verimli bir şekilde kullanması gerekmektedir. Bu nedenle;

- Stratejik Planda öngörülen faaliyetlerin bütçe imkânları çerçevesinde uygulanmasına devam edilecektir.
- Her yıl hazırlanacak performans bütçemiz, planladığımız stratejik amaç ve hedeflerimiz doğrultusunda uygulanacaktır.

3-Üniversitemiz ve paydaşları arasındaki ilişkiyi geliştirmeye ve tanıtmaya yönelik sanatsal, kültürel, sosyal ve eğitsel etkinliklerin gerçekleştirilmesinin Üniversitemize daha çok katkı sağlayacağı düşünülmektedir.

4- Aksaray Üniversitesi personeli ve öğrencisiyle gelecek yıllarda zayıf yönlerini üstünlüğe çevirmek için yoğun bir şekilde çalışırken, üstün yanlarını da desteklemeyi ve güçlendirmeyi hedeflemektedir.

5- Üniversitemiz ve paydaşları arasındaki ilişkiyi geliştirmeye ve tanıtmaya yönelik sanatsal, kültürel, sosyal ve eğitsel etkinliklerin artırılmasına yönelik çalışmalara hız verilecektir.

6-Bilgiye dayalı küresel ekonomik yarış ile birlikte bilişim ve iletişim teknolojilerinde yaşanan önemli gelişmeler, her alanda olduğu gibi yükseköğretim alanında da sıkı uluslararası ilişkileri beraberinde getirmektedir. Bu nedenle Üniversitemizin yurt dışı Üniversite ve kuruluşlarla işbirliği, çok merkezli çalışma, proje üretimi ve etkinlikleri arttırmaya yönelik çalışmalar yapmayı hedeflemektedir.

7-Bilimsel faaliyetlerin nicelik ve nitelik olarak artırılabilmesi için, eğitim ve teknoloji merkezleri ile ilişkiler kurulup geliştirilmesi, ayrıca araştırma merkezlerinin hem fiziki hem de teknik donanım olarak takviye edilmesi yönünde çalışmalar yapılacaktır.

8-Üniversite sanayi işbirliği çalışmalarını artırarak mezun olacak öğrencilere iş bulmaları konusunda yardımcı olacak işletmelerle bağlantılar kurulması yönünde çalışmalar arttırılacaktır.



B. EKLER

1. Üst Yöneticinin İç Kontrol Güvence Beyanı

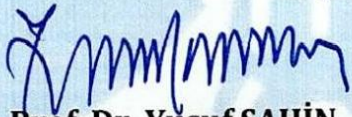
Üst yönetici olarak yetkim dâhilinde;

Bu raporda yer alan bilgilerin güvenilir, tam ve doğru olduğunu beyan ederim.

Bu raporda açıklanan faaliyetler için bütçe ile tahsis edilmiş kaynakların, planlanmış amaçlar doğrultusunda ve iyi mali yönetim ilkelerine uygun olarak kullanıldığını ve iç kontrol sisteminin işlemlerin yasallık ve düzenliliğine ilişkin yeterli güvenceyi sağladığını bildiririm.

Bu güvence, üst yönetici olarak sahip olduğum bilgi ve değerlendirmeler, iç kontroller, iç denetçi raporları ile Sayıştay raporları gibi bilgim dâhilindeki hususlara dayanmaktadır.

Burada raporlanmayan, idarenin menfaatlerine zarar veren herhangi bir husus hakkında bilgim olmadığını beyan ederim. (Aksaray - 28/02/2016)



Prof. Dr. Yusuf ŞAHİN

Rektör

2. Mali Hizmetler Birim Yöneticisi'nin İç Kontrol Güvence Beyanı

Mali hizmetler birim yöneticisi görevini yürütmüş olduğum zamanlarda yetkim dâhilinde;

Bu idarede, faaliyetlerin mali yönetim ve kontrol mevzuatı ile diğer mevzuata uygun olarak yürütüldüğünü, kamu kaynaklarının etkili, ekonomik ve verimli bir şekilde kullanılmasını temin etmek üzere iç kontrol süreçlerinin işletildiğini, izlendiğini ve gerekli tedbirlerin alınması için düşünce ve önerilerimin zamanında üst yöneticiye raporlandığını beyan ederim

İdaremizin 2016 yılı Faaliyet Raporunun "III/A- Mali Bilgiler" bölümünde yer alan bilgilerin güvenilir, tam ve doğru olduğunu "benden önceki harcama yetkilisi/yetkililerinden almış olduğum bilgileri" teyit ederim. (Aksaray -13/02/2016)

Nuray ÖZTÜRK

Strateji Geliştirme Daire Başkanı

